

Secrétariat général  
Direction de la coordination  
des politiques interministérielles  
Bureau des installations classées  
pour la protection de l'environnement  
Ref : DCPI-BICPE/CP

**Arrêté préfectoral complémentaire modifiant les prescriptions applicables à la société REVIVAL,  
pour la poursuite d'exploitation de son établissement situé sur la commune de SAINT-SAULVE**

Le préfet de la région Hauts-de-France,  
préfet du Nord

Vu le code de l'environnement et notamment l'article L.513.1 ;

Vu le code des relations entre le public et l'administration et notamment l'article L. 411-2 ;

Vu le code de justice administrative et notamment l'article R. 421-1 ;

Vu le décret n° 2016-1265 du 28 septembre 2016 portant fixation du nom et du chef-lieu de la région Hauts-de-France ;

Vu le décret du 30 juin 2021 portant nomination du préfet de la région Hauts-de-France, préfet de la zone de défense et de sécurité Nord, préfet du Nord, M. Georges-François LECLERC ;

Vu l'arrêté ministériel du 10 mars 1997 relatif aux prescriptions générales applicables aux installations classées pour la protection de l'environnement soumises à déclaration sous la rubrique n° 4725 ;

Vu l'arrêté ministériel du 20 avril 2005 relatif aux prescriptions générales applicables aux installations classées soumises à déclaration sous l'une ou plusieurs des rubriques n°1436, 4330, 4331, 4722, 4734, 4742, 4743, 4744, 4746, 4747 ou 4748, ou pour le pétrole brut sous l'une ou plusieurs des rubriques nos 4510 ou 4511 ;

Vu l'arrêté ministériel du 22 décembre 2008 relatif aux prescriptions générales applicables aux installations classées soumises à déclaration sous l'une ou plusieurs des rubriques n°1436, 4330, 4331, 4722, 4734, 4742, 4743, 4744, 4746, 4747 ou 4748, ou pour le pétrole brut sous l'une ou plusieurs des rubriques nos 4510 ou 4511 ;

Vu l'arrêté ministériel du 15 avril 2010 relatif aux prescriptions générales applicables aux stations-service soumises à déclaration sous la rubrique n° 1435 de la nomenclature des installations classées pour la protection de l'environnement ;

Vu l'arrêté ministériel du 15 octobre 2010 relatif aux prescriptions générales applicables aux installations classées pour la protection de l'environnement soumises à déclaration sous la rubrique n° 2715 ;

Vu l'arrêté ministériel du 29 février 2012 fixant le contenu des registres mentionnés aux articles R. 541-43 et R. 541-46 du code de l'environnement ;

Vu l'arrêté ministériel du 27 mars 2012 relatif aux prescriptions générales applicables aux installations classées pour la protection de l'environnement soumises à déclaration sous la rubrique n° 2710-1 (installations de collecte de déchets dangereux apportés par leur producteur initial) ;

Vu l'arrêté ministériel du 27 mars 2012 relatif aux prescriptions générales applicables aux installations classées pour la protection de l'environnement soumises à déclaration sous la rubrique n° 2710-2 (installations de collecte de déchets non dangereux apportés par leur producteur initial) ;

Vu l'arrêté ministériel du 2 mai 2012 relatif aux agréments des exploitants des centres de véhicules hors d'usage (VHU) et aux agréments des exploitants des installations de broyage de VHU, modifié par l'arrêté ministériel du 14 avril 2020 ;

Vu l'arrêté ministériel du 26 novembre 2012 relatif aux prescriptions générales applicables aux installations classées relevant du régime de l'enregistrement au titre de la rubrique n° 2712-1 (installation d'entreposage, dépollution, démontage ou découpage de véhicules terrestres hors d'usage) de la nomenclature des installations classées pour la protection de l'environnement ;

Vu l'arrêté ministériel du 6 juin 2018 relatif aux prescriptions générales applicables aux installations de transit, regroupement, tri ou préparation en vue de la réutilisation de déchets relevant du régime de l'enregistrement au titre de la rubrique n° 2711 (déchets d'équipements électriques et électroniques), 2713 (métaux ou déchets de métaux non dangereux, alliage de métaux ou déchets d'alliage de métaux non dangereux), 2714 (déchets non dangereux de papiers, cartons, plastiques, caoutchouc, textiles, bois) ou 2716 (déchets non dangereux non inertes) de la nomenclature des installations classées pour la protection de l'environnement ;

Vu l'arrêté ministériel du 17 décembre 2019 relatif aux meilleurs techniques disponibles (MTD) applicables à certaines installations de traitement de déchets relevant du régime de l'autorisation et de la directive IED ;

Vu l'arrêté préfectoral du 31 décembre 1976 autorisant la société SICAWORMS à exploiter ses activités sur le territoire de la commune de SAINT-SAULVE ;

Vu l'arrêté préfectoral du 12 février 1982 modifié le 17 novembre 1982 autorisant la société SICA FRANCE à installer une ligne de broyage de carcasse de véhicules sur le territoire de la commune de SAINT-SAULVE ;

Vu l'arrêté préfectoral du 12 juillet 1995 imposant à la société NORSIDER des prescriptions complémentaires pour la poursuite d'exploitation du chantier de récupération, cassage, découpage, broyage de ferrailles et carcasse de véhicules hors d'usage sur le territoire de la commune de SAINT-SAULVE ;

Vu l'arrêté préfectoral du 8 juin 1998 fixant des prescriptions complémentaires à la société NORSIDER sur le territoire de la commune de SAINT-SAULVE ;

Vu l'arrêté préfectoral complémentaire du 10 février 2009 accordant à la société compagnie européenne de dézingage (CED) l'autorisation de poursuivre l'exploitation de ses activités sis zone industrielle n°4 rue du président Lécuyer à SAINT-SAULVE ;

Vu l'arrêté préfectoral du 13 février 2014 imposant à la société STRAP des prescriptions complémentaires pour la surveillance des rejets de substances dangereuses dans le milieu aquatique sur le territoire de la commune de SAINT-SAULVE ;

Vu l'arrêté préfectoral du 25 août 2017 imposant à la société des prescriptions complémentaires pour la poursuite d'exploitation de son établissement situé sur le territoire de la commune de SAINT-SAULVE ;

Vu l'arrêté préfectoral du 21 novembre 2018 portant renouvellement d'agrément pour l'exploitation d'un centre de dépollution et démontage de véhicules hors d'usage (VHU) et d'un broyeur VHU sur le territoire de la commune de SAINT-SAULVE ;

Vu l'arrêté préfectoral du 28 septembre 2021 portant délégation de signature à Mme Amélie PUCCINELLI, en qualité de secrétaire générale adjointe de la préfecture du Nord ;

Vu le récépissé de déclaration de reprise d'exploitation du 17 avril 1981 au nom de la société SICA FRANCE ;

Vu la déclaration en date du 8 juin 1984 de reprise des activités de la société SICA FRANCE par la société NORSIDER ;

Vu le récépissé de déclaration de reprise d'exploitation du 3 février 2011 au nom de la société STRAP ;

Vu la circulaire du 27 août 2012 relative aux modalités d'application de l'arrêté ministériel du 2 mai 2012 relatif aux agréments des exploitants des centres de véhicules hors d'usage VHU et aux agréments des exploitants des installations de broyage de VHU, modifié par l'arrêté ministériel du 14 avril 2020 ;

Vu le dossier de porter à connaissance du 11 mai 2013 (Kaliès – Réf.KA11.05.013) ;

Vu le courrier préfectoral du 6 novembre 2014 actant le changement de dénomination sociale de la société STRAP qui est devenue à compter du 1<sup>er</sup> octobre 2014 la société REVIVAL, dont le siège social est situé à SAINT-SAULVE(59 880), zone industrielle n°4 ;

Vu le schéma directeur d'aménagement et de gestion des eaux (SDAGE) du bassin Artois-Picardie 2016-2021 approuvé par arrêté préfectoral du 23 novembre 2015 ;

Vu le dossier de mise en conformité avec en annexe le rapport de base du 15 mars 2017 (Kaliès – Réf. KA15.03.017) ;

Vu le dossier de réexamen du 13 novembre 2019 (réf. Entime 5772-006-001/Rév.A/13.11.2019) ;

Vu la note complémentaire au dossier de réexamen du 25 septembre 2020 (réf. Entime 6291-006-001/Rév.A/25.09.2020) ;

Vu la note de synthèse du 28 septembre 2020 : mise à jour RSDE (réf. Entime 6002-005-001/Rév.A/28.09.20) ;

Vu le diagnostic de la qualité des sols du 25 mars 2021 (réf. Entime 6288-006-001/Rév.C/25.03.2021) ;

Vu le rapport de l'inspection de l'environnement (spécialité installations classées) du 22 avril 2021, modifié le 11 mai 2021 ;

Vu le projet d'arrêté préfectoral de prescriptions complémentaires porté à la connaissance du demandeur le 21 septembre 2021 ;

Vu les observations présentées par le demandeur sur ce projet par courriel du 14 octobre 2021 ;

Vu le projet d'arrêté préfectoral de prescriptions complémentaires modifié porté à la connaissance du demandeur le 25 janvier 2022 ;

Vu les observations présentées par le demandeur sur ce projet par courriel du 2 février 2022 ;

Vu le nouveau rapport de l'inspection de l'environnement (spécialité installations classées) du 10 février 2022 ;

Considérant ce qui suit :

1. l'arrêté préfectoral d'autorisation du 31 décembre 1976 modifié et susvisé mérite d'être modifié dans les formes prévues au code de l'environnement ;
2. les conditions légales de délivrance de l'autorisation sont réunies,

Le pétitionnaire entendu,

Sur proposition du secrétaire général de la préfecture,

## ARRÊTE

## TITRE 1 – PORTÉE DE L'AUTORISATION ET CONDITIONS GÉNÉRALES

### CHAPITRE 1.1 BÉNÉFICIAIRE ET PORTÉE DE L'AUTORISATION

#### ARTICLE 1.1.1. EXPLOITANT TITULAIRE DE L'AUTORISATION

La société REVIVAL, dont le siège social et l'établissement sont situés zone Industrielle n°4 – BP 8 – SAINT-SAULVE (59880) est autorisée sous réserve du respect des prescriptions des actes antérieurs modifiées et complétées par celles du présent arrêté, à exploiter à cette même adresse les installations détaillées dans les articles suivants.

#### ARTICLE 1.1.2. MODIFICATIONS ET COMPLÉMENTS APPORTÉS AUX PRESCRIPTIONS DES ACTES ANTÉRIEURS

Les prescriptions techniques de l'arrêté préfectoral du 31 décembre 1976 modifiées et de l'arrêté préfectoral du 21 novembre 2018 (centre VHU - broyeur VHU) sont modifiées et remplacées par les dispositions du présent arrêté.

#### ARTICLE 1.1.3. INSTALLATIONS NON VISÉES PAR LA NOMENCLATURE OU SOUMISES À DÉCLARATION OU SOUMISES A ENREGISTREMENT

Les prescriptions du présent arrêté s'appliquent également aux autres installations ou équipements exploités dans l'établissement, qui, mentionnés ou non dans la nomenclature, sont de nature par leur proximité ou leur connexité avec une installation soumise à autorisation à modifier les dangers ou inconvénients de cette installation.

Les dispositions des arrêtés ministériels existants relatifs aux prescriptions générales applicables aux installations classées soumises à déclaration sont applicables aux installations classées soumises à déclaration incluses dans l'établissement dès lors que ces installations ne sont pas régies par le présent arrêté préfectoral d'autorisation.

Les dispositions des arrêtés ministériels existants relatifs aux prescriptions générales applicables aux installations classées soumises à enregistrement sont applicables aux installations classées soumises à enregistrement incluses dans l'établissement dès lors que ces prescriptions générales ne sont pas contraires à celles fixées dans le présent arrêté.

#### ARTICLE 1.1.4. AGRÉMENT DES INSTALLATIONS

Le présent arrêté vaut agrément au titre de l'article R. 143-162 du code de l'environnement dans les conditions suivantes :

Type d'agrément	Nature du déchet	Origine	Provenance	Quantité maximale admise	Conditions de valorisation
Centre VHU	Véhicules hors d'usage (16 01 04*)	Assureurs, particuliers, garagistes et professionnels de l'automobile	Région Hauts-de-France et régions limitrophes	4 500/an	Broyeurs VHU
Broyeur VHU	Véhicules hors d'usage dépollués (16 01 06)	Centre VHU agréés	Région Hauts-de-France et régions limitrophes	60 000/an	En interne : valorisation énergétique/table Titech

L'exploitant est tenu, dans les activités pour lesquels il est agréé ci-dessus de satisfaire à toutes les obligations mentionnées dans les cahiers des charges en annexe I (centre VHU) et en annexe II (broyeur) de l'arrêté ministériel du 2 mai 2012 modifié susvisé, et annexé au présent arrêté.

L'exploitant est tenu, d'afficher de façon visible à l'entrée de son installation ses numéros d'agréments. Cette même information figure également sur son site internet lorsqu'il dispose d'un tel site.

## CHAPITRE 1.2 NATURE DES INSTALLATIONS

### ARTICLE 1.2.1 LISTE DES INSTALLATIONS CONCERNÉES PAR UNE RUBRIQUE DE LA NOMENCLATURE DES INSTALLATIONS CLASSÉES

Rubrique	A, E, D, DC, NC	Libellé de la rubrique (activité)	Nature de l'installation
1435.2	DC	Stations-service : installations, ouvertes ou non au public, où les carburants sont transférés de réservoirs de stockage fixes dans les réservoirs à carburant de véhicules. Le volume annuel de carburant liquide distribué étant : 1. Supérieur à 20 000 m <sup>3</sup> → E 2. Supérieur à 100 m <sup>3</sup> d'essence ou 500 m <sup>3</sup> au total, mais inférieur ou égal à 20 000 m <sup>3</sup> → DC	Distribution de 1 210 m <sup>3</sup> /an de gazole routier et de gazole non routier pour l'approvisionnement des camions de transport et des engins du site.  Soit un volume total annuel de <b>1 210 m<sup>3</sup>/an</b>
2710.1.a	A	Installations de collecte de déchets apportés par le producteur initial de ces déchets, à l'exclusion des installations visées à la rubrique 2719 : 1. Collecte de déchets dangereux : La quantité de déchets susceptible d'être présents dans l'installation étant : a) Supérieure ou égale à 7 tonnes → A b) Supérieure ou égale à 1 t et inférieure à 7 t → DC	La quantité de déchets dangereux susceptible d'être présent dans la métallerie, dénommée CASHMETAL, est de <b>13,8t</b>
2710.2.b	DC	Installations de collecte de déchets apportés par le producteur initial de ces déchets, à l'exclusion des installations visées à la rubrique 2719 : 2. Collecte de déchets non dangereux : Le volume de déchets susceptibles d'être présents dans l'installation étant : a) supérieur ou égal à 300 m <sup>3</sup> → E b) supérieur ou égal à 100 m <sup>3</sup> et inférieur à 300 m <sup>3</sup> → DC	Le volume de déchets non dangereux susceptible d'être présent dans la métallerie, dénommée CASHMETAL, est de <b>290 m<sup>3</sup></b> .
2711.1	E	Installations de transit, regroupement, tri ou préparation en vue de réutilisation de déchets d'équipements électriques et électroniques, à l'exclusion des installations visées par la rubrique 2719. Le volume susceptible d'être entreposé étant : 1. Supérieur ou égal à 1000 m <sup>3</sup> → E 2. Supérieur ou égal à 100 m <sup>3</sup> mais inférieur à 1 000 m <sup>3</sup> → DC	Le volume de DEEE susceptible d'être entreposé est de <b>5 000 m<sup>3</sup></b> .
2712.1	E	Installation d'entreposage, dépollution, démontage ou découpage de véhicules hors d'usage ou de différents moyens de transports hors d'usage, à l'exclusion des installations visées à la rubrique 2719. 1. Dans le cas de véhicules terrestres hors d'usage, la surface de l'installation étant supérieure ou égale à 100 m <sup>2</sup> → E 2. Dans le cas d'autres moyens de transports hors d'usage, autres que ceux visés aux 1 et 3, la surface de l'installation étant supérieure ou égale à 50 m <sup>2</sup> → A 3. Dans le cas des déchets issus de bateaux de plaisance ou de sport tels que définis à l'article R.543-297 du Code de l'Environnement : a) Pour l'entreposage, la surface de l'installation étant supérieure à 150 m <sup>2</sup> → E b) Pour la dépollution, le démontage ou le découpage → E	Dépollution et démontage de VHU : - Surface de stockage des VHU CASHMETAL : 400 m <sup>2</sup> - Surface de l'unité de dépollution de VHU : 1 120 m <sup>2</sup>  <b>Soit une surface totale de 1 520 m<sup>2</sup></b>  Pour information, l'installation de Broyage de VHU et ses stockages de résidus/déchets associés (hors produits fini ferrailles occupe une surface de : 6 600 m <sup>2</sup> . L'activité de broyage VHU est visée par la rubrique 2791/3532.
2712.2	A	Installation d'entreposage, dépollution, démontage ou découpage de véhicules hors d'usage ou de différents moyens de transports hors d'usage, à	Découpage de wagons ferroviaires :

		<p>l'exclusion des installations visées à la rubrique 2719.</p> <p>1. Dans le cas de véhicules terrestres hors d'usage, la surface de l'installation étant supérieure ou égale à 100 m<sup>2</sup> → E</p> <p>2. Dans le cas d'autres moyens de transports hors d'usage, autres que ceux visés aux 1 et 3, la surface de l'installation étant supérieure ou égale à 50 m<sup>2</sup> → A</p> <p>3. Dans le cas des déchets issus de bateaux de plaisance ou de sport tels que définis à l'article R.543-297 du Code de l'Environnement :</p> <p>a) Pour l'entreposage, la surface de l'installation étant supérieure à 150 m<sup>2</sup> → E</p> <p>b) Pour la dépollution, le démontage ou le découpage → E</p>	<p>- Surface de stockage des wagons : 2 800m<sup>2</sup></p> <p>- Surface de la zone de découpage des wagons : 307 m<sup>2</sup></p> <p>- Surface de stockage des déchets (hors métaux) issus du découpage : 600 m<sup>2</sup></p> <p><b>Soit une surface totale de 3 787 m<sup>2</sup></b></p>
2713.1	E	<p>Installation de transit, regroupement, tri ou préparation en vue de réutilisation de métaux ou de déchets de métaux non dangereux, d'alliage de métaux ou de déchets d'alliage de métaux non dangereux, à l'exclusion des activités et installations visées aux rubriques 2710, 2711, 2712 et 2719.</p> <p>La surface étant :</p> <p>1. Supérieure ou égale à 1000 m<sup>2</sup> → E</p> <p>2. Supérieure ou égale à 100 m<sup>2</sup> et inférieure ou égale à 1 000 m<sup>2</sup> → D</p>	<p>- Surface de la zone métaux : 9 125 m<sup>2</sup></p> <p>- Surface de stockage des refus d'induction avant traitement : 1 700 m<sup>2</sup></p> <p><b>Surface totale de 10 825 m<sup>2</sup></b></p> <p>Pour information car les stockages sont liés aux activités visées par la rubrique 2791 :</p> <p>- Surface de stockage de métaux à cisailer : 7 900 m<sup>2</sup></p> <p>- Surface de stockage de métaux à découper : 1 200 m<sup>2</sup></p> <p>- Surface de stockage des ferrailles à broyer (broyeur prestation) : 2 000 m<sup>2</sup></p> <p>- Surface de stockage des ferrailles à broyer (broyeur platinage) : 4 612 m<sup>2</sup> (dont les aires d'entreposage de déchets de métaux issus du démontage des véhicules avant leur broyage).</p>
2714.2	D	<p>Installation de transit, regroupement, tri ou préparation en vue de réutilisation de déchets non dangereux de papiers/cartons, plastiques, caoutchouc, textiles, bois à l'exclusion des activités visées aux rubriques 2710, 2711 et 2719</p> <p>Le volume susceptible d'être présent dans l'installation étant :</p> <p>1. Supérieur ou égal à 1 000 m<sup>3</sup> → E</p> <p>2. Supérieur ou égal à 100 m<sup>3</sup> mais inférieur à 1 000 m<sup>3</sup> → D</p>	<p>Le volume de déchets non dangereux susceptible d'être présent (cartons, bois, plastique, pneumatiques, DEA) est de <b>720 m<sup>3</sup></b></p>
2715	NC	<p>Installation de transit, regroupement ou tri de déchets non dangereux de verre à l'exclusion des installations visées à la rubrique 2710 :</p> <p>Le volume susceptible d'être présent dans l'installation étant supérieur ou égal à 250 m<sup>3</sup> → D</p>	<p>Regroupement du verre issu des différents centres VHU.</p> <p>Le volume total est de <b>150 m<sup>3</sup></b>.</p>
2716.2	D	<p>Installation de transit, regroupement, tri ou préparation en vue de réutilisation de déchets non dangereux non inertes à l'exclusion des installations visées aux rubriques 2710, 2711, 2712, 2713, 2714, 2715 et 2719.</p> <p>Le volume susceptible d'être présent dans l'installation étant :</p> <p>1. Supérieur ou égal à 1 000 m<sup>3</sup> → E</p> <p>2. Supérieur ou égal à 100 m<sup>3</sup> mais inférieur à 1 000 m<sup>3</sup> → DC</p>	<p>Le volume de déchets ménagers et assimilés susceptible d'être présent est de <b>150 m<sup>3</sup></b>.</p>

2718.1	A	<p>Installation de transit, regroupement ou tri de déchets dangereux, à l'exclusion des installations visées aux rubriques 2710, 2711, 2712, 2717, 2719, 2792 et 2793.</p> <p>La quantité de déchets susceptibles d'être présente dans l'installation étant :</p> <p>1. La quantité de déchets dangereux susceptibles d'être présente dans l'installation étant supérieure ou égale à 1 t ou la quantité de substances dangereuses ou de mélanges dangereux, mentionnés à l'article R.511-10 du code de l'environnement, susceptibles d'être présente dans l'installation étant supérieure ou égale aux seuils A des rubriques d'emploi ou de stockage de ces substances ou mélanges → A</p> <p>2. Autres cas → D</p>	<p>La quantité de déchets dangereux issus des opérations de transit, tri et regroupement (dont batteries) susceptibles d'être présente est de 4 bennes de 12 t chacune, soit un total de <b>48 tonnes</b>.</p>
2791.1	A	<p>Installation de traitement de déchets non dangereux, à l'exclusion des installations visées aux rubriques 2515, 2711, 2713, 2714, 2716, 2720, 2760, 2771, 2780, 2781, 2782, 2794, 2795 et 2971</p> <p>La quantité de déchets traités étant :</p> <p>1. supérieure ou égale à 10 t/j → A</p> <p>2. inférieure à 10 t/j → DC</p>	<p>- Déchets de métaux cisailés : 420 t/j</p> <p>- Déchets de métaux découpés au chalumeau : 280 t/j</p> <p>- Déchets issus du broyeur platinage/VHU : 600 t/j</p> <p>- Déchets issus du broyage prestation : 210 t/j</p> <p>- Refus d'induction traités : 120 t/j</p> <p><b>La quantité totale de déchets susceptibles d'être traité est de 1 630 t/j.</b></p>
2930	NC	<p>Ateliers de réparation et d'entretien de véhicules et engins à moteur, y compris les activités de carrosserie et de tôlerie :</p> <p>1. Réparation et entretien de véhicules et engins à moteur :</p> <p>a) La surface de l'atelier étant supérieure à 5 000 m<sup>2</sup> → A</p> <p>b) La surface de l'atelier étant supérieure à 2 000 m<sup>2</sup>, mais inférieure ou égale à 5 000 m<sup>2</sup> → DC</p> <p>2. Vernis, peinture, apprêt (application, cuisson, séchage de) sur véhicules et engins à moteur :</p> <p>a) Si la quantité maximale de produits susceptibles d'être utilisée est supérieure à 100 kg/j → A</p> <p>b) Si la quantité maximale de produits susceptibles d'être utilisée est supérieure à 10 kg/j ou si la quantité annuelle de solvants contenus dans les produits susceptibles d'être utilisée est supérieure à 0,5 t, sans que la quantité maximale de produits susceptibles d'être utilisée dépasse 100 kg/j → DC</p>	<p>La superficie de l'atelier de maintenance est de <b>816 m<sup>2</sup></b>.</p>
3532	A	<p>Valorisation ou un mélange de valorisation et d'élimination, de déchets non dangereux non inertes avec une capacité supérieure à 75 tonnes par jour et entraînant une ou plusieurs des activités suivantes, à l'exclusion des activités relevant de la directive 91/271/CEE :</p> <ul style="list-style-type: none"> <li>- traitement biologique</li> <li>- prétraitement des déchets destinés à l'incinération ou à la co-incinération</li> <li>- traitement du laitier et des cendres</li> </ul>	<p>Mélange de valorisation et d'élimination des déchets non dangereux non inertes, avec une <b>capacité de plus de 75 tonnes/j</b>, ayant recours aux activités suivantes :</p> <p>Traitement en broyeur de déchets métalliques, de déchets d'équipement électriques et électroniques et véhicules hors d'usage dépollués et démontés ainsi que leurs composants</p>



		<p>- traitement en broyeur de déchets métalliques, notamment déchets d'équipements électriques et électroniques et véhicules hors d'usage ainsi que leurs composants → A</p> <p><i>Nota : lorsque la seule activité de traitement des déchets exercée est la digestion anaérobie, le seuil de capacité pour cette activité est fixé à 100 tonnes par jour</i></p>	
4331	NC	<p>Liquides inflammables de catégorie 2 ou catégorie 3 à l'exclusion de la rubrique 4330.</p> <p>La quantité totale susceptible d'être présente dans les installations y compris dans les cavités souterraines étant :</p> <ol style="list-style-type: none"> <li>1. Supérieure ou égale à 1 000 t → A</li> <li>2. Supérieure ou égale à 100 t mais inférieure à 1 000 t → E</li> <li>3. Supérieure ou égale à 50 t mais inférieure à 100 t → DC</li> </ol> <p><i>Quantité seuil bas au sens de l'article R. 511-10 : 5 000 t.</i></p> <p><i>Quantité seuil haut au sens de l'article R. 511-10 : 50 000 t.</i></p>	<p>Stockage de 500 l de lave-glace avec méthanol, liquide inflammable de catégorie 2, soit une quantité de <b>0.48 t</b>.</p>
4718	NC	<p>Gaz inflammables liquéfiés de catégorie 1 et 2 (y compris GPL) et gaz naturel (y compris biogaz affiné, lorsqu'il a été traité conformément aux normes applicables en matière de biogaz purifié et affiné, en assurant une qualité équivalente à celle du gaz naturel, y compris pour ce qui est de la teneur en méthane, et qu'il a une teneur maximale de 1 % en oxygène)</p> <p>La quantité totale susceptible d'être présente dans les installations (*) y compris dans les cavités souterraines (strates naturelles, aquifères, cavités salines et mines désaffectées hors gaz naturellement présent avant exploitation de l'installation) étant :</p> <ol style="list-style-type: none"> <li>1. Pour le stockage en récipients à pression transportables <ol style="list-style-type: none"> <li>a) Supérieure ou égale à 35 t → A</li> <li>b) Supérieure ou égale à 6 t mais inférieure à 35 t → DC</li> </ol> </li> <li>2. Pour les autres installations <ol style="list-style-type: none"> <li>a) Supérieure ou égale à 50 t → A</li> <li>b) Supérieure ou égale à 6 t mais inférieure à 50 t → DC</li> </ol> </li> </ol> <p><i>Quantité seuil bas au sens de l'article R. 511-10 (à l'exclusion des stations de compression connexes aux canalisations de transport) : 50 t.</i></p> <p><i>Quantité seuil haut au sens de l'article R. 511-10 (à l'exclusion des stations de compression connexes aux canalisations de transport) : 200 t.</i></p>	<p>Stockage de gaz combustibles liquéfiés : <b>3,5 tonnes</b> de propane dans 2 cuves aériennes pour l'alimentation des chalumeaux pour le découpage des pièces métalliques. Ces cuves sont protégées par une clôture constituée de murs en parpaings avec un grillage de protection en façades ;</p> <p>1 rack de 20 bouteilles de 13 kg de propane, soit 0,26 t (pour chariot élévateur)</p> <p>2 racks de 12 bouteilles de 35 kg, soit 0,84 t (bouteilles destinées au découpage au chalumeau)</p> <p>Soit un volume total de <b>4,6 t</b></p>
4725.2	D	<p>Oxygène (numéro CAS 7782-44-7).</p> <p>La quantité susceptible d'être présente dans l'installation étant :</p> <ol style="list-style-type: none"> <li>1. Supérieure ou égale à 200t → A</li> <li>2. Supérieure ou égale à 2 t mais inférieure à 200 t → D</li> </ol> <p><i>Quantité seuil bas au sens de l'article R. 511-10 : 200 t.</i></p> <p><i>Quantité seuil haut au sens de l'article R. 511-10 : 2 000 t.</i></p>	<p>Stockage de <b>20 tonnes</b> d'oxygène dans 2 cuves aériennes pour l'alimentation des chalumeaux pour le découpage des pièces métalliques.</p> <p>Stockage de 12 bouteilles de 35 kg, soit 0,42 t (pour découpage)</p> <p>Rack oxygène : 6 cadres de 16 x 35 kg, soit 0,56 t (intervention de maintenance)</p> <p>Soit un total de <b>20,91 t</b></p>
4734.2.c	D	<p>Produits pétroliers spécifiques et carburants de substitution : essences et naphthas ; kérosènes</p>	<p>1 cuve bi-compartmentée aérienne de 2 x 40 m³</p>



	(carburants d'aviation compris) ; gazoles (gazole diesel, gazole de chauffage domestique et mélanges de gazoles compris) ; fioul lourd ; carburants de substitution pour véhicules, utilisés aux mêmes fins et aux mêmes usages et présentant des propriétés similaires en matière d'inflammabilité et de danger pour l'environnement.  2. Pour les autres stockages c) Supérieure ou égale à 50 t au total, mais inférieure à 100 t d'essence et inférieure à 500 t au total → DC <i>Quantité seuil bas au sens de l'article R. 511-10 : 2 500 t.</i> <i>Quantité seuil haut au sens de l'article R. 511-10 : 25 000 t</i>	1 cuve de 5 m³ de GNR (zone broyeur)  Soit un stockage de <b>69 tonnes</b>
--	--	--

A (Autorisation) ou E (Enregistrement) ou D (Déclaration) ou DC (Déclaration avec contrôle périodique) ou NC (Non Classées)

### ARTICLE 1.2.2 SITUATION DE L'ÉTABLISSEMENT

Les installations autorisées sont situées sur les communes, parcelles et lieux-dits suivants :

Communes	Parcelles	Lieux-dits
Saint-Saulve	247 273 section AI	/

Les installations citées à l'article ci-dessus sont reportées avec leurs références sur le plan de situation de l'établissement annexé au présent arrêté.

### ARTICLE 1.2.3 AUTRES LIMITES DE L'AUTORISATION

Le site est destiné à mener les activités suivantes :

- Point d'apport volontaire cashmétal pour les particuliers, PME et PMI:
  - réception des déchets métalliques ferreux ;
  - réception des déchets métalliques non ferreux ;
  - réception des VHU. Ces VHU ne sont pas dépollués au niveau de cashmétal. Ils le sont au niveau de la station de dépollution du site partie « chantier ».
  - réception de DEEE (PAM, GEM HF, GEM froid). Ces DEEE sont ensuite repris par une société spécialisée dans le traitement des DEEE.
  - réception des batteries et stockage temporaire dans une benne étanche et bâchée.
- Hors point d'apport volontaire cashmétal (partie « chantier »): réception des déchets apportés par les professionnels VHU dépollués par camions en provenance de centres VHU agréés, des ferrailles, des métaux ferreux et non ferreux (aluminium, plomb, cuivre, inox, zinc, ...), des DEEE.....
- Dépollution et démontage des véhicules :
  - le site « partie chantier » dispose d'une station de dépollution des véhicules équipée de cuves double paroi pour recueillir le carburant, les huiles et les différents autres fluides retirés des VHU. L'atelier de dépollution est équipé d'une dalle étanche et d'une rétention ;
  - d'une benne étanche et bâchée pour le stockage des batteries ;
  - les VHU ainsi dépollués sont amenés au broyeur platelage pour être broyés.
- Découpage (jusqu'à 280 t/j):
  - découpage au chalumeau (oxycoupage) afin de mettre à dimension des pièces métalliques de la longueur et de l'épaisseur souhaitées ;
  - après découpage, les pièces sont soit stockées en attente d'expédition soit orientées vers le broyeur ou le cisailage.

- Cisaillage (capacité 420 t/j) :

- mise à dimension des pièces
- après cisaillage, les pièces sont stockées en attente d'expédition.

- Transit, regroupement et tri de métaux et batteries :

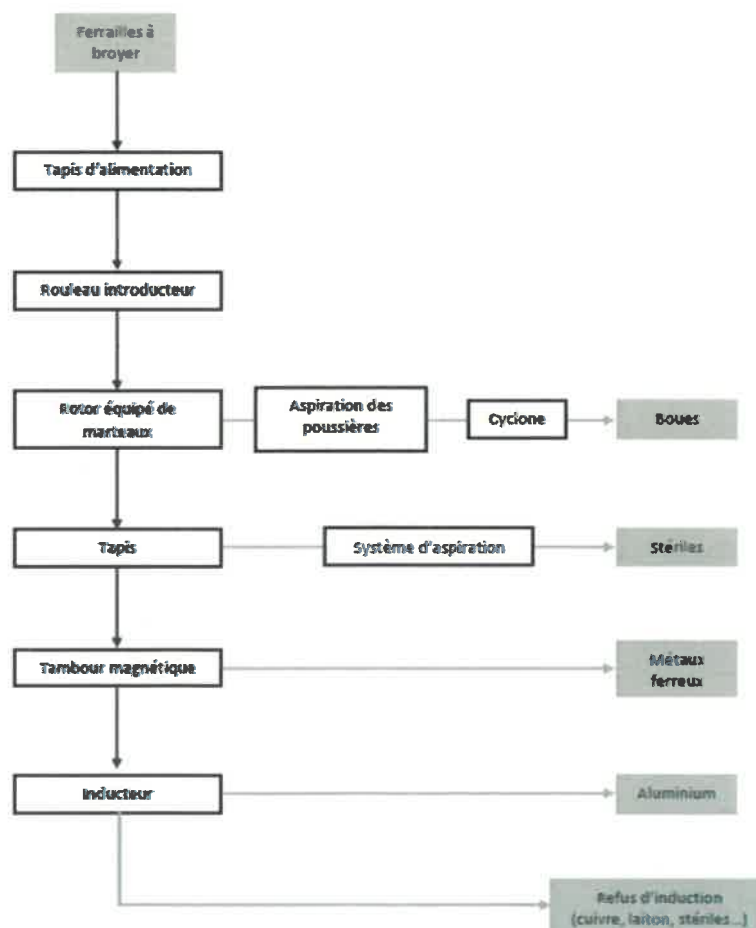
- récupération des déchets de métaux ferreux et non ferreux en provenance de cashmétal et de professionnels ;
- tri manuel ou mécanique puis expédition vers des filières de valorisation spécifiques ;
- stockage dans des bennes étanches et bâchées de batteries. Après regroupement, les batteries sont expédiées vers une filière de traitement appropriée.

- Transit, regroupement et tri des déchets d'équipements électriques et électroniques (DEEE) :

- réception et pesage des déchets ;
- stockage sur dalle étanche en attente de traitement ou d'expédition vers les centres de traitement agréés ;
- les gros électroménagers hors froid (GEM HF) sont stockés sur dalle étanche. Les GEM HF ne nécessitant pas de pré-traitement sont ensuite broyés par le broyeur platinage. Les autres sont repris par une société spécialisée pour le traitement de ces DEEE ;
- les petits appareils en mélange (PAM) et les GEM froid sont stockés sur dalle étanche avant expéditions vers les centres de traitement agréés.

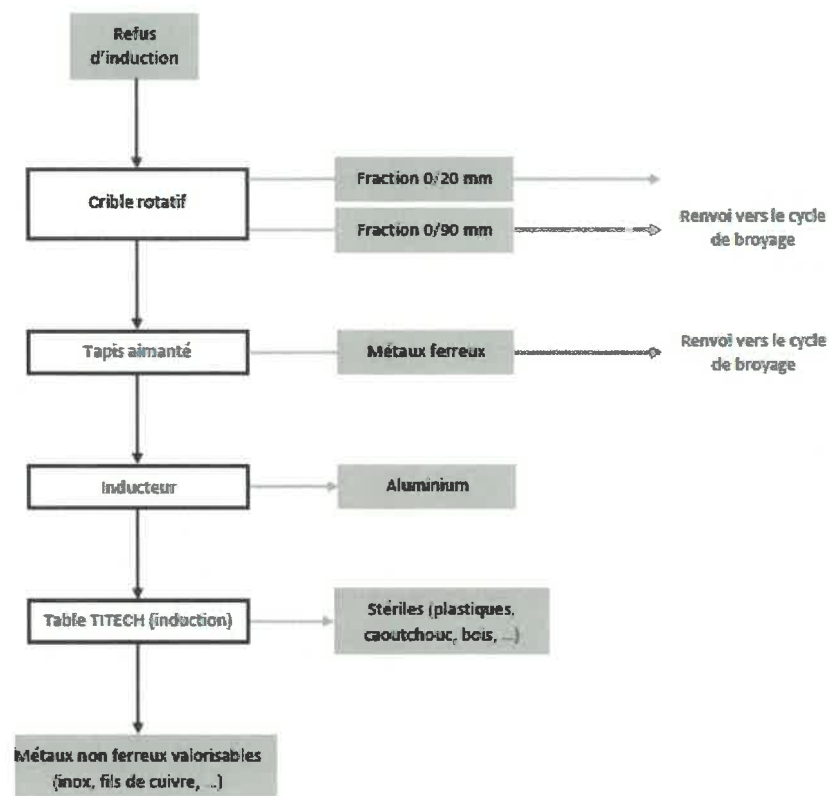
- Broyage platinage (600 t/j) :

- broyage uniquement de déchets non dangereux : carcasses de VHU dépollués, pare-chocs issus des VHU, DEEE, déchets ferreux et non ferreux ;
- le synoptique ci-dessous reprend le fonctionnement du broyeur



- Traitement des refus d'induction issus du broyeur platinage :

- le synoptique ci-dessous reprend le fonctionnement de l'installation TITECH



- Broyeur prestation (210 t/j) :

- broyage uniquement de chutes métalliques. Les poussières issues du broyeur sont stockées en benne et évacuées vers une filière agréée.

Les déchets suivants ne sont pas autorisés sur le site :

- ordures ménagères,
- déchets explosifs ;
- déchets radioactifs ;
- déchets inflammables,
- déchets fermentescibles et/ou contaminés,
- corps creux dangereux (bouteilles de gaz, ...)

D'une manière générale, il n'est pas admis sur l'installation des déchets autres que ceux pouvant être traités par les moyens et équipements techniques du site et nécessitant des procédés autres que mécaniques.

#### ARTICLE 1.2.4 CONSISTANCE DES INSTALLATIONS AUTORISÉES

L'établissement comprenant l'ensemble des installations classées et connexes, est organisé de la façon suivante:

- une zone métallerie (cashmétal), comprenant le stockage de véhicules hors d'usage (VHU), de déchets d'équipements électriques et électroniques (DEEE) et de ferrailles : 3 179 m<sup>2</sup> ;
- une zone métaux, dont la zone spécifique à l'aluminium : 9 125 m<sup>2</sup> ;
- 2 zones chalumiste (oxycoupage) : 1 507 m<sup>2</sup> ;
- une zone cisaille de 9 220 m<sup>2</sup> comportant le stock amont de métaux à cisailer, une grue fixe, la cisaille et le stock de métaux cisailés ;

- une zone d'isolement des sources radioactives détectées : 173 m<sup>2</sup> ;
- une zone broyeur prestation : 3 000 m<sup>2</sup> comprenant le stock amont de chutes métalliques, le broyeur et le stock de ferrailles broyées ;
- une zone de dépollution des VHU : 1 120 m<sup>2</sup> ;
- des zones de stockage des ferrailles à broyer : 4 612 m<sup>2</sup> ;
- une zone broyeur platinage : 6 600 m<sup>2</sup> comprenant une grue, le broyeur et son réfectoire associé, les zones de stockage des différentes fractions issues du broyage ;
- une zone de traitement des refus d'induction : 4 913 m<sup>2</sup> comprenant les box de stockage des refus d'induction, le bâtiment abritant la ligne de traitement et les zones de stockage des différentes fractions issues du traitement ;
- une zone de stockage des non-conformités ;
- un atelier de maintenance : 816 m<sup>2</sup> ;
- une zone de lavage des véhicules : 1 185 m<sup>2</sup> ;
- des bureaux et locaux sociaux : 419 m<sup>2</sup> ;
- des voies de circulation ;
- d'espaces verts.

### **ARTICLE 1.2.5 APPLICATION DE LA DIRECTIVE IED**

Les installations visées par la rubrique 3532 sont soumises aux dispositions de la section 8 du chapitre V du titre Ier du livre V de la partie réglementaire du code de l'environnement (article R 515-58 et suivants) relatif aux installations visées à l'annexe I de la directive n°2010/75/UE du 24 novembre 2010 relative aux émissions industrielles. Ces dispositions s'appliquent également aux installations ou équipements s'y rapportant directement, exploités sur le site, liés techniquement à ces installations et susceptibles d'avoir des incidences sur les émissions.

En application de l'article R 515-61 du code de l'environnement, la rubrique principale de l'installation est la rubrique 3532 et les conclusions sur les meilleures techniques disponibles relatives à la rubrique principale sont celles du BREF relatif au secteur du traitement des déchets dénommés BREF « WT – waste treatments ». Les conditions d'autorisation sont périodiquement réexaminées conformément aux dispositions du I de l'article R. 515-70 du code de l'environnement. En vu de ce réexamen, l'exploitant adresse au préfet les informations nécessaires, mentionnées à l'article L. 515-29, sous la forme d'un dossier de réexamen dont le contenu est fixé à l'article R. 515-72 du code de l'environnement, dans les 12 mois qui suivent la date de publication des décisions concernant les conclusions sur les meilleures techniques disponibles relatives à la rubrique principale susvisée.

## **CHAPITRE 1.3 CONFORMITÉ AU DOSSIER DE DEMANDE D'AUTORISATION**

### **ARTICLE 1.3.1 CONFORMITÉ**

Les installations et leurs annexes, objet du présent arrêté, sont disposées, aménagées et exploitées conformément aux plans et données techniques contenus dans les différents dossiers déposés par l'exploitant. En tout état de cause, elles respectent par ailleurs les dispositions du présent arrêté, des arrêtés complémentaires et les réglementations autres en vigueur.

## **CHAPITRE 1.4 DURÉE DE L'AUTORISATION**

### **ARTICLE 1.4.1 DURÉE DE L'AUTORISATION**

Sauf cas de force majeure ou de demande justifiée et acceptée de prorogation de délai, l'arrêté d'autorisation cesse de produire effet lorsque l'exploitation a été interrompue pendant plus de trois années consécutives.

L'arrêté d'autorisation environnementale cesse de produire effet lorsque le projet n'a pas été mis en service ou réalisé dans un délai de trois ans à compter du jour de la notification de l'autorisation, sauf cas de force majeure ou de demande justifiée et acceptée de prorogation de délai et sans préjudice des dispositions des articles R. 211-117 et R. 214-97.

## **CHAPITRE 1.5 MODIFICATIONS ET CESSATION D'ACTIVITÉS**

### **ARTICLE 1.5.1 PORTER À CONNAISSANCE**

Toute modification notable apportée aux activités, installations, ouvrages et travaux autorisés, à leurs modalités d'exploitation ou de mise en œuvre ainsi qu'aux autres équipements, installations et activités inclus dans l'autorisation doit être portée à la connaissance du préfet, avant sa réalisation, avec tous les éléments d'appréciation.

Est regardée comme substantielle la modification apportée à des activités, installations, soumis à autorisation environnementale qui :

- 1° En constitue une extension devant faire l'objet d'une nouvelle évaluation environnementale en application du II de l'article R. 122-2 du code de l'environnement ;
- 2° Ou atteint des seuils quantitatifs et des critères fixés par arrêté du ministre chargé de l'environnement;
- 3° Ou est de nature à entraîner des dangers et inconvénients significatifs pour les intérêts mentionnés à l'article L. 181-3 du code de l'environnement.

### **ARTICLE 1.5.2 MISE À JOUR DES ÉTUDES D'IMPACT ET DE DANGERS**

Les études d'impact et de dangers sont actualisées à l'occasion de toute modification notable telle que prévue à l'article R. 181-46 du code de l'environnement. Ces compléments sont systématiquement communiqués au préfet qui pourra demander une analyse critique d'éléments du dossier justifiant des vérifications particulières, effectuée par un organisme extérieur expert dont le choix est soumis à son approbation. Tous les frais engagés à cette occasion sont supportés par l'exploitant.

### **ARTICLE 1.5.3 ÉQUIPEMENTS ABANDONNÉS**

Les équipements abandonnés ne doivent pas être maintenus dans les installations. Toutefois, lorsque leur enlèvement est incompatible avec les conditions immédiates d'exploitation, des dispositions matérielles interdiront leur réutilisation afin de garantir leur mise en sécurité et la prévention des accidents.

### **ARTICLE 1.5.4 TRANSFERT SUR UN AUTRE EMPLACEMENT**

Tout transfert sur un autre emplacement des installations visées sous le chapitre 1.2 du présent arrêté nécessite une nouvelle demande d'autorisation ou d'enregistrement ou déclaration.

### **ARTICLE 1.5.5 CHANGEMENT D'EXPLOITANT**

Dans le cas où l'établissement change d'exploitant, le successeur fait la déclaration au préfet dans le mois qui suit la prise en charge de l'exploitation.

### **ARTICLE 1.5.6 CESSATION D'ACTIVITÉ**

Sans préjudice des mesures de l'article R. 512-39-1 du code de l'environnement, pour l'application des articles R. 512-39-1 à R. 512-39-5, l'usage à prendre en compte est le suivant : usage industriel.

Lorsqu'une installation classée est mise à l'arrêt définitif, l'exploitant notifie au préfet la date de cet arrêt trois mois au moins avant celui-ci.

La notification prévue ci-dessus indique les mesures prises ou prévues pour assurer, dès l'arrêt de l'exploitation, la mise en sécurité du site. Ces mesures comportent notamment :

- l'évacuation ou l'élimination des produits dangereux, et, pour les installations autres que les installations de stockage de déchets, celle des déchets présents sur le site ;
- des interdictions ou limitations d'accès au site ;
- la suppression des risques d'incendie et d'explosion ;
- la surveillance des effets de l'installation sur son environnement.

En outre, l'exploitant place le site de l'installation dans un état tel qu'il ne puisse porter atteinte aux intérêts mentionnés à l'article L. 511-1 et qu'il permette un usage futur déterminé conformément au premier alinéa du présent article, aux dispositions du code de l'environnement applicables à la date de cessation d'activité des installations et prenant en compte tant les dispositions de la section 1 du livre V du titre I du chapitre II du code de l'environnement, que celles de la section 8 du chapitre V du même titre et du même livre.

## CHAPITRE 1.6 RÉGLEMENTATION

### ARTICLE 1.6.1 RÉGLEMENTATION APPLICABLE

Sans préjudice de la réglementation en vigueur, sont notamment applicables à l'établissement les prescriptions qui le concernent des textes cités ci-dessous (liste non exhaustive) :

Dates	Textes
23/01/97	arrêté ministériel relatif à la limitation des bruits émis dans l'environnement par les installations classées pour la protection de l'environnement
02/02/98	arrêté ministériel relatif aux prélèvements et à la consommation d'eau ainsi qu'aux émissions de toute nature des installations classées pour la protection de l'environnement soumises à autorisation
20/04/05	arrêté ministériel relatif aux prescriptions générales applicables aux installations classées soumises à déclaration sous l'une ou plusieurs des rubriques nos 1436, 4330, 4331, 4722, 4734, 4742, 4743, 4744, 4746, 4747 ou 4748, ou pour le pétrole brut sous l'une ou plusieurs des rubriques nos 4510 ou 2511
29/07/05	arrêté ministériel modifié fixant le formulaire du bordereau de suivi des déchets dangereux mentionné à l'article 4 du décret n°2005-635 du 30 mai 2005
31/01/08	arrêté ministériel modifié relatif au registre et à la déclaration annuelle des émissions et des transferts de polluants et des déchets
22/12/08	arrêté ministériel relatif aux prescriptions générales applicables aux installations classées soumises à déclaration sous l'une ou plusieurs des rubriques nos 1436, 4330, 4331, 4722, 4734, 4742, 4743, 4744, 4746, 4747 ou 4748, ou pour le pétrole brut sous l'une ou plusieurs des rubriques nos 4510 ou 4511
15/12/09	arrêté ministériel fixant certains seuils et critères mentionnés aux articles R. 512-33 « R. 512-46-23 » et R. 512-54 du code de l'environnement
04/10/10	arrêté ministériel modifié relatif à la prévention des risques accidentels au sein des installations classées pour la protection de l'environnement soumises à autorisation
15/04/10	arrêté ministériel relatif aux prescriptions générales applicables aux stations-service soumises à déclaration sous la rubrique n° 1435 de la nomenclature des installations classées pour la protection de l'environnement
27/03/12	arrêté ministériel relatif aux prescriptions générales applicables aux installations classées pour la protection de l'environnement soumises à déclaration sous la rubrique n° 2710-1 (Installations de collecte de déchets dangereux apportés par leur producteur initial)
27/03/12	arrêté ministériel relatif aux prescriptions générales applicables aux installations classées pour la protection de l'environnement soumises à déclaration sous la rubrique n° 2710-2 (Installations de collecte de déchets non dangereux apportés par leur producteur initial)
06/06/18	arrêté ministériel relatif aux prescriptions générales applicables aux installations de transit, regroupement, tri ou préparation en vue de la réutilisation de déchets relevant du régime de l'enregistrement au titre de la rubrique n° 2711 (déchets d'équipements électriques et électroniques), 2713 (métaux ou déchets de métaux non dangereux, alliage de métaux ou déchets d'alliage de métaux non dangereux), 2714 (déchets non dangereux de papiers, cartons, plastiques, caoutchouc, textiles, bois) ou 2716 (déchets non dangereux non inertes) de la nomenclature des installations classées pour la protection de l'environnement
26/11/12	arrêté ministériel relatif aux prescriptions générales applicables aux installations classées relevant du régime de l'enregistrement au titre de la rubrique n° 2712-1 (installation d'entreposage, dépollution, démontage ou découpage de véhicules terrestres hors d'usage) de la nomenclature des installations classées pour la protection de l'environnement
06/06/18	arrêté ministériel relatif aux prescriptions générales applicables aux installations de transit, regroupement, tri ou préparation en vue de la réutilisation de déchets relevant du régime de la déclaration au titre de la rubrique n° 2711 (déchets d'équipements électriques et électroniques), 2713 (métaux ou déchets de métaux non dangereux, alliage de métaux ou déchets d'alliage de métaux non dangereux), 2714 (déchets non dangereux de papiers, cartons, plastiques, caoutchouc, textiles, bois) ou 2716 (déchets non dangereux non inertes) de la nomenclature des installations classées pour la protection de l'environnement
15/10/10	arrêté ministériel relatif aux prescriptions générales applicables aux installations classées pour la protection de l'environnement soumises à déclaration sous la rubrique n° 2715
10/03/97	arrêté ministériel relatif aux prescriptions générales applicables aux installations classées pour la protection de l'environnement soumises à déclaration sous la rubrique n° 4725

02/05/12	arrêté ministériel relatif aux agréments des exploitants des centres VHU et aux agréments des exploitants des installations de broyage de VHU ;
17/12/19	arrêté ministériel relatif aux meilleurs techniques disponibles (MTD) applicables à certaines installations de traitement de déchets relevant du régime de l'autorisation et de la directive IED
29/02/12	arrêté ministériel modifié fixant le contenu des registres mentionnés aux articles R. 541-43 et R. 541-46 du code de l'environnement
02/05/12	arrêté ministériel relatif aux agréments des exploitants des centres VHU et aux agréments des exploitants des installations de broyage de véhicules hors d'usage, modifié le 14/04/2020

#### **ARTICLE 1.6.2 RESPECT DES AUTRES LÉGISLATIONS ET RÉGLEMENTATIONS**

Les dispositions de cet arrêté préfectoral sont prises sans préjudice :

- des autres législations et réglementations applicables, et notamment le code minier, le code civil, le code de l'urbanisme, le code du travail et le code général des collectivités territoriales, la réglementation sur les équipements sous pression,
- des schémas, plans et autres documents d'orientation et de planification approuvés.

Les droits des tiers sont et demeurent expressément réservés.

La présente autorisation ne vaut pas permis de construire.



---

## **TITRE 2 – GESTION DE L'ÉTABLISSEMENT**

---

### **CHAPITRE 2.1 EXPLOITATION DES INSTALLATIONS**

#### **ARTICLE 2.1.1 OBJECTIFS GÉNÉRAUX**

L'exploitant prend toutes les dispositions nécessaires dans la conception l'aménagement, l'entretien et l'exploitation des installations pour :

- limiter le prélèvement et la consommation d'eau ;
- limiter les émissions de polluants dans l'environnement ;
- respecter les valeurs limites d'émissions pour les substances polluantes définies ci-après ;
- la gestion des effluents et déchets en fonction de leurs caractéristiques, ainsi que la réduction des quantités rejetées;
- prévenir en toutes circonstances, l'émission, la dissémination ou le déversement, chroniques ou accidentels, directs ou indirects, de matières ou substances qui peuvent présenter des dangers ou inconvénients pour la commodité de voisinage, pour la santé, la sécurité, la salubrité publique, pour l'agriculture, pour la protection de la nature, de l'environnement et des paysages, pour l'utilisation rationnelle de l'énergie ainsi que pour la conservation des sites et des monuments ainsi que des éléments du patrimoine archéologique.

#### **ARTICLE 2.1.2 CONSIGNES D'EXPLOITATION**

L'exploitant établit des consignes d'exploitation pour l'ensemble des installations comportant explicitement les vérifications à effectuer, en conditions d'exploitation normale, en périodes de démarrage, de dysfonctionnement ou d'arrêt momentané de façon à permettre en toutes circonstances le respect des dispositions du présent arrêté.

L'exploitation se fait sous la surveillance de personnes nommément désignées par l'exploitant et ayant une connaissance des dangers des produits stockés ou utilisés dans l'installation et des procédés mis en œuvre.

### **CHAPITRE 2.2 RÉSERVES DE PRODUITS OU MATIÈRES CONSOMMABLES EXPLOITATION DES INSTALLATIONS**

#### **ARTICLE 2.2.1 RÉSERVES DE PRODUITS OU MATIÈRES CONSOMMABLES**

L'établissement dispose de réserves suffisantes de produits ou matières consommables utilisés de manière courante ou occasionnelle pour assurer la protection de l'environnement tel que manches de filtre, produits de neutralisation, liquides inhibiteurs, produits absorbants...

### **CHAPITRE 2.3 INTÉGRATION DANS LE PAYSAGE**

#### **ARTICLE 2.3.1 PROPRETÉ**

L'exploitant prend les dispositions appropriées qui permettent d'intégrer l'installation dans le paysage. L'ensemble des installations est maintenu propre et entretenu en permanence.

L'exploitant prend les mesures nécessaires afin d'éviter la dispersion sur les voies publiques et les zones environnantes de poussières, papiers, boues, déchets... Des dispositifs d'arrosage, de lavage de roues... sont mis en place en tant que de besoin.

Toutes dispositions sont prises en permanence pour empêcher l'introduction et la pullulation des insectes et des nuisibles, ainsi que pour en assurer la destruction.

#### **ARTICLE 2.3.2 ESTHÉTIQUE**

Les abords de l'installation, placés sous le contrôle de l'exploitant sont aménagés et maintenus en bon état de propreté (peinture, poussières, envols...). Les émissaires de rejet et leur périphérie font l'objet d'un soin particulier (plantations, engazonnement...).

### **ARTICLE 2.3.3 ZONES D'ENTREPOSAGE**

Les voies carrossables et les zones de stockages sont nettoyées avec une balayeuse à brosse selon une fréquence déterminée par l'exploitant afin de limiter au maximum les envols de poussières. La fréquence de nettoyage doit être justifiée.

La vitesse des véhicules est limitée sur l'ensemble du site à une vitesse définie par l'exploitant. Les déplacements sont limités aux voies carrossables.

### **ARTICLE 2.3.4 CHARGEMENT DES STÉRILES**

L'exploitant met en œuvre une procédure interrompant le chargement de produits pulvérulents par vent fort. La procédure spécifie ce qu'est un vent fort et les moyens de contrôles associés.

## **CHAPITRE 2.4 DANGER OU NUISANCE NON PRÉVENU**

### **ARTICLE 2.4.1 DANGER OU NUISANCE NON PRÉVENU**

Tout danger ou nuisance non susceptible d'être prévenu par les prescriptions du présent arrêté est immédiatement porté à la connaissance du préfet par l'exploitant.

## **CHAPITRE 2.5 INCIDENTS OU ACCIDENTS**

### **ARTICLE 2.5.1 DÉCLARATION D'ACCIDENT**

L'exploitant est tenu à déclarer dans les meilleurs délais à l'inspection des installations classées les accidents ou incidents survenus du fait du fonctionnement de son installation qui sont de nature à porter atteinte aux intérêts mentionnés à l'article L. 181-3 du code de l'environnement.

Un rapport d'accident ou, sur demande de l'inspection des installations classées, un rapport d'incident est transmis par l'exploitant à l'inspection des installations classées. Il précise notamment les circonstances et les causes de l'accident ou de l'incident, les effets sur les personnes et l'environnement, les mesures prises ou envisagées pour éviter un accident ou un incident similaire et pour en pallier les effets à moyen ou long terme. Ce rapport est transmis sous 15 jours à l'inspection des installations classées.

## **CHAPITRE 2.6 RÉCAPITULATIF DES DOCUMENTS TENUS À LA DISPOSITION DE L'INSPECTION**

### **ARTICLE 2.6.1 RÉCAPITULATIF DES DOCUMENTS TENUS À LA DISPOSITION DE L'INSPECTION**

L'exploitant établit et tient à jour un dossier comportant les documents suivants :

- le dossier de demande d'autorisation initial ;
- les plans tenus à jour ;
- les récépissés de déclaration et les prescriptions générales, en cas d'installations soumises à déclaration non couvertes par un arrêté d'autorisation ;
- les arrêtés préfectoraux associés aux enregistrements et les prescriptions générales ministérielles, en cas d'installations soumises à enregistrement non couvertes par un arrêté d'autorisation ;
- les arrêtés préfectoraux relatifs aux installations soumises à autorisation, pris en application de la législation relative aux installations classées pour la protection de l'environnement ;
- tous les documents, enregistrements, résultats de vérification et registres répertoriés dans le présent arrêté ; ces documents peuvent être informatisés, mais dans ce cas des dispositions doivent être prises pour la sauvegarde des données.

Ce dossier est tenu en permanence à la disposition de l'inspection des installations classées sur le site.

Les documents visés dans le dernier alinéa ci-dessus sont tenus à la disposition de l'inspection des installations classées sur le site durant 5 années au minimum.

---

## TITRE 3 – PRÉVENTION DE LA POLLUTION ATMOSPHÉRIQUE

---

### CHAPITRE 3.1 CONCEPTION DES INSTALLATIONS

#### ARTICLE 3.1.1 DISPOSITIONS GÉNÉRALES

L'exploitant prend toutes les dispositions nécessaires dans la conception, l'exploitation et l'entretien des installations de manière à limiter les émissions à l'atmosphère, y compris diffuses, notamment par la mise en œuvre de technologies propres, le développement de techniques de valorisation, la collecte sélective et le traitement des effluents en fonction de leurs caractéristiques et la réduction des quantités rejetées en optimisant notamment l'efficacité énergétique.

Sauf autorisation explicite, la dilution des effluents est interdite. En aucun cas elle ne doit constituer un moyen de respecter les valeurs limites

Les installations de traitement devront être conçues, exploitées et entretenues de manière à réduire à leur minimum les durées d'indisponibilité pendant lesquelles elles ne pourront assurer pleinement leur fonction.

Les installations de traitement d'effluents gazeux doivent être conçues, exploitées et entretenues de manière :

- à faire face aux variations de débit, température et composition des effluents,
- à réduire au minimum leur durée de dysfonctionnement et d'indisponibilité.

Les procédés de traitement non susceptibles de conduire à un transfert de pollution doivent être privilégiés pour l'épuration des effluents.

Les installations de traitement sont correctement entretenues. Les principaux paramètres permettant de s'assurer de leur bonne marche sont mesurés périodiquement et si besoin en continu avec asservissement à une alarme. Les résultats de ces mesures sont portés sur un registre éventuellement informatisé et tenus à la disposition de l'inspection des installations classées.

L'établissement dispose de réserves suffisantes de produits ou matières consommables utilisés de manière courante ou occasionnelle pour assurer la protection de l'environnement tels que manches de filtre, produits de neutralisation, liquides inhibiteurs...

Si une indisponibilité est susceptible de conduire à un dépassement des valeurs limites imposées, l'exploitant devra prendre les dispositions nécessaires pour réduire la pollution émise en réduisant ou en arrêtant les installations concernées.

Les consignes d'exploitation de l'ensemble des installations comportent explicitement les contrôles à effectuer, en marche normale et à la suite d'un arrêt pour travaux de modification ou d'entretien, de façon à permettre en toute circonstance le respect des dispositions du présent arrêté.

Le brûlage à l'air libre est interdit à l'exclusion des essais incendie. Dans ce cas, les produits brûlés sont identifiés en qualité et quantité.

#### ARTICLE 3.1.2 POLLUTIONS ACCIDENTELLES

Les dispositions appropriées sont prises pour réduire la probabilité des émissions accidentelles et pour que les rejets correspondants ne présentent pas de dangers pour la santé et la sécurité publique. Les incidents ayant entraîné des rejets dans l'air non conforme ainsi que les causes de ces incidents et les remèdes apportés sont consignés dans un registre.

#### ARTICLE 3.1.3 ODEURS

Les dispositions nécessaires sont prises pour que l'établissement ne soit pas à l'origine de gaz odorants, susceptibles d'incommoder le voisinage, de nuire à la santé ou à la sécurité publique.

#### ARTICLE 3.1.4 VOIES DE CIRCULATION

Sans préjudice des règlements d'urbanisme, l'exploitant prend les dispositions nécessaires pour prévenir les envois de poussières et de matières diverses :

- les voies de circulation et aires de stationnement des véhicules sont aménagées (formes de pente, revêtement, etc.), et convenablement nettoyées,
- Les véhicules sortant de l'installation n'entraînent pas de dépôt de poussière ou de boue sur les voies de circulation. Pour cela des dispositions telles que le lavage des roues des véhicules doivent être prévues en cas de besoin,
- les surfaces où cela est possible sont engazonnées,
- des écrans de végétation sont mis en place le cas échéant.

Des dispositions équivalentes peuvent être prises en lieu et place de celles-ci.

### **ARTICLE 3.1.5 ÉMISSIONS DIFFUSES ET ENVOLS DE POUSSIÈRES**

Les stockages de produits pulvérulents sont confinés (récipients, silos, bâtiments fermés, bâtiments couverts et fermés sur trois côtés) afin d'empêcher les envols et les installations de manipulation, transvasement, transport de produits pulvérulents sont, sauf impossibilité technique démontrée, munies de dispositifs de capotage et d'aspiration permettant de réduire les envols de poussières. Si nécessaire, les dispositifs d'aspiration sont raccordés à une installation de dépoussiérage en vue de respecter les dispositions du présent arrêté. Les équipements et aménagements correspondants satisfont par ailleurs la prévention des risques d'incendie et d'explosion (événements pour les tours de séchage, les dépoussiéreurs...).

## **CHAPITRE 3.2 CONDITIONS DE REJET**

### **ARTICLE 3.2.1 DISPOSITIONS GÉNÉRALES**

Les poussières, gaz polluants ou odeurs sont, dans la mesure du possible, captés à la source et canalisés, sans préjudice des règles relatives à l'hygiène et à la sécurité des travailleurs

Les points de rejet dans le milieu naturel doivent être en nombre aussi réduit que possible. Tout rejet non prévu au présent chapitre ou non conforme à ses dispositions est interdit. La dilution des rejets atmosphériques est interdite, sauf lorsqu'elle est nécessaire pour refroidir les effluents en vue de leur traitement avant rejet (protection des filtres à manches...).

Les ouvrages de rejet doivent permettre une bonne diffusion dans le milieu récepteur.

Les rejets à l'atmosphère sont, dans toute la mesure du possible, collectés et évacués, après traitement éventuel, par l'intermédiaire de cheminées pour permettre une bonne diffusion des rejets. L'emplacement de ces conduits est tel qu'il ne peut y avoir à aucun moment siphonnage des effluents rejetés dans les conduits ou prises d'air avoisinant. La forme des conduits, notamment dans leur partie la plus proche du débouché à l'atmosphère, est conçue de façon à favoriser au maximum l'ascension des gaz dans l'atmosphère. La partie terminale de la cheminée peut comporter un convergent réalisé suivant les règles de l'art lorsque la vitesse d'éjection est plus élevée que la vitesse choisie pour les gaz dans la cheminée. Les contours des conduits ne présentent pas de point anguleux et la variation de la section des conduits au voisinage du débouché est continue et lente.

Les poussières, gaz polluants ou odeurs sont, dans la mesure du possible, captés à la source et canalisés, sans préjudice des règles relatives à l'hygiène et à la sécurité des travailleurs.

Les conduits d'évacuation des effluents atmosphériques nécessitant un suivi, dont les points de rejet sont repris ci-après, doivent être aménagés (plate-forme de mesure, orifices, fluides de fonctionnement, emplacement des appareils, longueur droite pour la mesure des particules) de manière à permettre des mesures représentatives des émissions de polluants à l'atmosphère. En particulier les dispositions des normes NF 44-052 et EN 13284-1, ou toute autre norme européenne ou internationale équivalente en vigueur à la date d'application du présent arrêté, sont respectées.

Ces points doivent être aménagés de manière à être aisément accessibles et permettre des interventions en toute sécurité. Toutes les dispositions doivent également être prises pour faciliter l'intervention d'organismes extérieurs à la demande de l'inspection des installations classées.

### **ARTICLE 3.2.2 CONDUITS ET INSTALLATIONS RACCORDÉES / CONDITIONS GÉNÉRALES DE REJET**

N° de conduit	Installations raccordées	Hauteur (en m)	Diamètre (en m)	Débit nominal (en Nm <sup>3</sup> /h)	Vitesse minimale d'éjection (en m/s)	Autres caractéristiques
1 – Broyeur platinage	Cyclone	18	1,25	50 300	8	Cyclone raccordé au broyeur platinage/VHU Lavage par voie humide.
2 – Broyeur prestation	Filtres à manche	6	0,95	30 755	8	

L'installation TITECH est installée sous un bâtiment et les poussières émises par cette installation sont humidifiées (système d'aspersion d'eau). Le bâtiment fait l'objet d'un nettoyage régulier. Les poussières sont éliminées avec les stériles.

Le débit des effluents gazeux est exprimé en mètres cubes par heure rapportés à des conditions normalisées de température (273 kelvins) et de pression (101,3 kilopascals) après déduction de la vapeur d'eau (gaz secs).

### ARTICLE 3.2.3 VALEURS LIMITES DES CONCENTRATIONS DANS LES REJETS ATMOSPHÉRIQUES / VALEURS LIMITES DES FLUX DE POLLUANTS REJETÉS

Les rejets issus des installations doivent respecter les valeurs limites suivantes en concentration et en flux, les volumes de gaz étant rapportés à des conditions normalisées de température (273 kelvins) et de pression (101,3 kilopascals) après déduction de la vapeur d'eau (gaz secs).

On entend par flux de polluant la masse de polluant rejetée par unité de temps.

Paramètre	Conduit n°1 - Broyeur platinage		Conduit n°2 - broyeur prestation	
	Concentration mg/Nm <sup>3</sup>	Flux en g/h	Concentration mg/Nm <sup>3</sup>	Flux en g/h
Poussières	10	250	5	75
CFC <sup>(1)</sup>	10	/	/	/
COVT	15 <sup>(3)</sup>	/	/ <sup>(2)</sup>	/
Hg <sup>(1)</sup>	0,005	/	/	/

(1) : ces paramètres sont à analyser si les DEEE à broyer dans le broyeur VHU contiennent des FCV [(hydro)fluorocarbones volatils : COV composés d'hydrocarbures entièrement ou partiellement fluorés, en particulier de chlorofluorocarbones (CFC), d'hydrochlorofluorocarbones (HCFC) et d'hydrofluorocarbones (HFC)], des HCV [hydrocarbures volatils : COV exclusivement constitués d'hydrogène et de carbone (par exemple, éthane, propane, isobutane, cyclopentane)] ou du Hg.

(2) : pour ce paramètre, il n'y a pas de valeur limite associée dans le cadre du broyage de déchets métalliques.

(3) : valeur limite d'émission uniquement applicable en cas de traitement de DEEE contenant des FCV/HCV. Surveillance des COVT sans valeur limite d'émission sinon.

L'exploitant doit pouvoir justifier que les retardateurs de flamme bromés, les PCB de type dioxine, les métaux et métalloïdes (As, Cd, Co, Cr, Cu, Mn, Ni, Pb, Sb, Se, Ti, V) ne sont pas des substances pertinentes pour son flux d'effluents gazeux via l'inventaire décrit au III de l'annexe 2 de l'arrêté ministériel du 17 décembre 2019.

Les valeurs limites s'imposent à des mesures, prélèvements et analyses moyens réalisés sur une durée qui est fonction des caractéristiques de l'appareil et du polluant et voisine d'une demi-heure.

## TITRE 4 – PROTECTION DES RESSOURCES EN EAUX ET DES MILIEUX AQUATIQUES

### CHAPITRE 4.1 COMPATIBILITÉ AVEC LES OBJECTIFS DE QUALITÉ DU MILIEU

L'implantation et le fonctionnement de l'installation est compatible avec les objectifs de qualité et de quantité des eaux visés au IV de l'article L. 212-1 du code de l'environnement. Elle respecte les dispositions du schéma directeur d'aménagement et de gestion des eaux et du schéma d'aménagement et de gestion des eaux s'il existe.

La conception et l'exploitation de l'installation permettent de limiter la consommation d'eau et les flux polluants.

### CHAPITRE 4.2 PRÉLÈVEMENTS ET CONSOMMATIONS D'EAU

#### ARTICLE 4.2.1 ORIGINE DES APPROVISIONNEMENTS EN EAU

L'exploitant prend toutes les dispositions nécessaires dans la conception et l'exploitation des installations pour limiter les flux d'eau. Notamment la réfrigération en circuit ouvert est interdite.

Les installations de prélèvement d'eau de toutes origines sont munies de dispositifs de mesure totalisateurs de la quantité d'eau prélevée. Ce dispositif est relevé journalièrement si le débit prélevé est susceptible de dépasser 100 m<sup>3</sup>/j, hebdomadairement si ce débit est inférieur. Ces résultats sont portés sur un registre éventuellement informatisé et consultable par l'inspection des installations classées.

Les prélèvements d'eau dans le milieu qui ne s'avèrent pas liés à la lutte contre un incendie ou aux exercices de secours, sont autorisés dans les quantités suivantes :

Origine de la ressource	Nom de la masse d'eau ou de la commune du réseau	Prélèvement maximal annuel
Eau souterraine	1 <sup>er</sup> forage à 40 m de profondeur – aquifère crayeux	2 500 m <sup>3</sup> /an avec un maximum de 10 m <sup>3</sup> /j hors période de forte chaleur pendant laquelle l'arrosage préventif au niveau du broyeur VHU et des refus d'induction peut engendrer une augmentation du prélèvement annuel. Soit un maximal de 7 000 m <sup>3</sup> /an.
Eau souterraine	2 <sup>nd</sup> forage à 45 m de profondeur - aquifère crayeux- utilisé pour le lavage des engins et l'atelier maintenance	100 m <sup>3</sup> /an
Réseau d'eau public	Eau de ville	3 000 m <sup>3</sup> /an

##### **Article 4.2.1.1 Étude technico-économique de réduction de la consommation en eaux souterraines**

L'exploitant transmet sous un an après la signature du présent arrêté une étude technico-économique de réduction de sa consommation en eaux souterraines. Cette étude doit notamment étudier la faisabilité d'une réutilisation des eaux pluviales.

#### ARTICLE 4.2.2 PROTECTION DES RÉSEAUX D'EAU POTABLE ET DES MILIEUX DE PRÉLÈVEMENT

##### **Article 4.2.2.1 Protection des eaux d'alimentation**

Un ou plusieurs réservoirs de coupure ou bacs de disconnexion ou tout autre équipement présentant des garanties équivalentes sont installés afin d'isoler les réseaux d'eaux industrielles et pour éviter des retours de substances dans les réseaux d'adduction d'eau publique ou dans les milieux de prélèvement.

##### **Article 4.2.2.2 Prélèvement d'eau en nappe par forage**

La réalisation de tout nouveau forage ou la mise hors service d'un forage est portée à la connaissance du préfet avec tous les éléments d'appréciation de l'impact hydrogéologique.

#### **Article 4.2.2.3 Critères d'implantation et protection de l'ouvrage**

Sauf dispositions spécifiques satisfaisantes, l'ouvrage ne doit pas être implanté à moins de 35 m d'une source de pollution potentielle (dispositifs d'assainissement collectif ou autonome, parcelle recevant des épandages, bâtiments d'élevage, cuves de stockage...).

Des mesures particulières doivent être prises en phase chantier pour éviter le ruissellement d'eaux souillées ou d'hydrocarbures vers le milieu naturel.

Après le chantier, une surface de 5 m x 5 m sera neutralisée de toutes activités ou stockages, et exempte de toute source de pollution.

#### **Article 4.2.2.4 Réalisation et équipement de l'ouvrage**

Lors de la réalisation de forages en nappe, toutes dispositions sont prises pour éviter de mettre en communication des nappes d'eau distinctes, sauf autorisation explicite dans l'arrêté d'autorisation, et pour prévenir toute introduction de pollution de surface, notamment par un aménagement approprié vis-à-vis des installations de stockage ou d'utilisation de substances dangereuses.

La cimentation annulaire est obligatoire, elle se fera sur toute la partie supérieure du forage, jusqu'au niveau du terrain naturel. Elle se fera par injection par le fond, sur au moins 5 cm d'épaisseur, sur une hauteur de 10 m minimum, voire plus, pour permettre d'isoler les venues d'eau de mauvaise qualité. La cimentation devra être réalisée entre le tube et les terrains forés pour colmater les fissures du sol sans que le prétubage ne gêne cette action et devra être réalisée de façon homogène sur toute la hauteur.

Les tubages seront en PVC ou tous autres matériaux équivalents, le cas échéant de type alimentaire, d'au moins 125 mm de diamètre extérieur et de 5 mm d'épaisseur au minimum. Ils seront crépinés en usine.

La protection de la tête du forage assurera la continuité avec le milieu extérieur de l'étanchéité garantie par la cimentation annulaire. Elle comprendra une dalle de propreté en béton de 3 m<sup>2</sup> minimum centrée sur l'ouvrage, de 0,30 m de hauteur au-dessus du terrain naturel, en pente vers l'extérieur du forage. La tête de forage sera fermée par un regard scellé sur la dalle de propreté muni d'un couvercle amovible fermé à clef et s'élèvera d'au moins 0,50 m au-dessus du terrain naturel.

L'ensemble limitera le risque de destruction du tubage par choc accidentel et empêchera les accumulations d'eau stagnante à proximité immédiate de l'ouvrage.

La pompe ne devra pas être fixée sur le tubage mais sur un chevalement spécifique, les tranchées de raccordement ne devront pas jouer le rôle de drain. La pompe utilisée sera munie d'un clapet de pied interdisant tout retour de fluide vers le forage.

En cas de raccordement à une installation alimentée par un réseau public, un disconnecteur sera installé.

Les installations seront munies d'un dispositif de mesures totalisateur de type volumétrique.

Le forage sera équipé d'un tube de mesure crépiné permettant l'utilisation d'une sonde de mesure des niveaux.

#### **Article 4.2.2.5 Abandon provisoire ou définitif de l'ouvrage**

L'abandon de l'ouvrage sera signalé au service de contrôle en vue de mesures de comblement.

Tout ouvrage abandonné est comblé par des techniques appropriées permettant de garantir l'absence de transfert de pollution et de circulation d'eau entre les différentes nappes d'eau souterraine contenues dans les formations aquifères.

- Abandon provisoire :

En cas d'abandon ou d'un arrêt de longue durée, le forage sera déséquipé (extraction de la pompe). La protection de la tête et l'entretien de la zone neutralisée seront assurés.

- Abandon définitif :

Dans ce cas, la protection de tête pourra être enlevée et le forage sera comblé de graviers ou de sables propres jusqu'au plus 7 m du sol, suivi d'un bouchon de sobranite jusqu'à - 5 m et le reste sera cimenté (de -5 m jusqu'au sol).

### **CHAPITRE 4.3 COLLECTE DES EFFLUENTS LIQUIDES**

#### **ARTICLE 4.3.1 DISPOSITIONS GÉNÉRALES**

Tous les effluents aqueux sont canalisés. Tout rejet d'effluent liquide non prévu au présent titre ou non conforme à ses dispositions est interdit.



À l'exception des cas accidentels où la sécurité des personnes ou des installations serait compromise, il est interdit d'établir des liaisons directes entre les réseaux de collecte des effluents devant subir un traitement ou être détruits et le milieu récepteur.

Les procédés de traitement non susceptibles de conduire à un transfert de pollution sont privilégiés pour l'épuration des effluents.

#### **ARTICLE 4.3.2 PLAN DES RÉSEAUX**

Un schéma de tous les réseaux et un plan des égouts sont établis par l'exploitant, régulièrement mis à jour, notamment après chaque modification notable, et datés. Ils sont tenus à la disposition de l'inspection des installations classées ainsi que des services d'incendie et de secours.

Le plan des réseaux d'alimentation et de collecte fait notamment apparaître :

- l'origine et la distribution de l'eau d'alimentation,
- les dispositifs de protection de l'alimentation (bac de disconnexion, implantation des disconnecteurs ou tout autre dispositif permettant un isolement avec la distribution alimentaire, ...)
- les secteurs collectés et les réseaux associés
- les ouvrages de toutes sortes (vannes, compteurs...)
- les ouvrages d'épuration interne avec leurs points de contrôle et les points de rejet de toute nature (interne ou au milieu).

#### **ARTICLE 4.3.3 ENTRETIEN ET SURVEILLANCE**

Les réseaux de collecte des effluents sont conçus et aménagés de manière à être curables, étanches et résister dans le temps aux actions physiques et chimiques des effluents ou produits susceptibles d'y transiter.

L'exploitant s'assure par des contrôles appropriés et préventifs de leur bon état et de leur étanchéité. Les différentes tuyauteries accessibles sont repérées conformément aux règles en vigueur.

#### **ARTICLE 4.3.4 PROTECTION DES RÉSEAUX INTERNES À L'ÉTABLISSEMENT**

Les effluents aqueux rejetés par les installations ne sont pas susceptibles de dégrader les réseaux d'égouts ou de dégager des produits toxiques ou inflammables dans ces égouts, éventuellement par mélange avec d'autres effluents.

#### **ARTICLE 4.3.5 ISOLEMENT AVEC LES MILIEUX**

Un système permet l'isolement des réseaux d'assainissement de l'établissement par rapport à l'extérieur. Ces dispositifs sont maintenus en état de marche, signalés et actionnables en toute circonstance localement et/ou à partir d'un poste de commande. Leur entretien préventif et leur mise en fonctionnement sont définis par consigne.

### **CHAPITRE 4.4 TYPES D'EFFLUENTS, LEURS OUVRAGES D'ÉPURATION ET LEURS CARACTÉRISTIQUES DE REJET AU MILIEU**

#### **ARTICLE 4.4.1 IDENTIFICATION DES EFFLUENTS**

L'exploitant est en mesure de distinguer les différentes catégories d'effluents suivants :

- les eaux pluviales de toiture non susceptibles d'être polluées,
- les eaux pluviales de ruissellement susceptibles d'être polluées, (notamment celles collectées dans le bassin de confinement), les eaux polluées lors d'un accident ou d'un incendie (y compris les eaux utilisées pour l'extinction),
- les eaux de lavage des engins,
- les eaux usées domestique.

#### **ARTICLE 4.4.2 COLLECTE DES EFFLUENTS**

Les effluents pollués ne contiennent pas de substances de nature à gêner le bon fonctionnement des ouvrages de traitement.

La dilution des effluents est interdite. En aucun cas elle ne doit constituer un moyen de respecter les valeurs seuils de rejets fixées par le présent arrêté. Il est interdit d'abaisser les concentrations en substances polluantes des rejets par simples dilutions autres que celles résultant du rassemblement des effluents normaux de l'établissement ou celles nécessaires à la bonne marche des installations de traitement.

Les rejets directs ou indirects d'effluents dans la (les) nappe(s) d'eaux souterraines ou vers les milieux de surface non visés par le présent arrêté sont interdits.

#### **ARTICLE 4.4.3 GESTION DES OUVRAGES : CONCEPTION, DYSFONCTIONNEMENT**

La conception et la performance des installations de traitement (ou de pré-traitement) des effluents aqueux permettent de respecter les valeurs limites imposées au rejet par le présent arrêté. Elles sont entretenues, exploitées et surveillées de manière à réduire au minimum les durées d'indisponibilité ou à faire face aux variations des caractéristiques des effluents bruts (débit, température, composition...) y compris à l'occasion du démarrage ou d'arrêt des installations.

Si une indisponibilité ou un dysfonctionnement des installations de traitement est susceptible de conduire à un dépassement des valeurs limites imposées par le présent arrêté, l'exploitant prend les dispositions nécessaires pour réduire la pollution émise en limitant ou en arrêtant si besoin les fabrications concernées.

Les dispositions nécessaires doivent être prises pour limiter les odeurs provenant du traitement des effluents ou dans les canaux à ciel ouvert (conditions anaérobies notamment).

#### **ARTICLE 4.4.4 ENTRETIEN ET CONDUITE DES INSTALLATIONS DE TRAITEMENT**

Les principaux paramètres permettant de s'assurer de la bonne marche des installations de traitement des eaux polluées sont mesurés périodiquement et portés sur un registre.

La conduite des installations est confiée à un personnel compétent disposant d'une formation initiale et continue.

Un registre spécial est tenu sur lequel sont notés les incidents de fonctionnement des dispositifs de collecte, de traitement, de recyclage ou de rejet des eaux, les dispositions prises pour y remédier et les résultats des mesures et contrôles de la qualité des rejets auxquels il a été procédé.

Les eaux pluviales susceptibles d'être polluées, notamment par ruissellement sur des aires de stationnement, de chargement et déchargement, sont collectées par un réseau spécifique et traitées par un ou plusieurs dispositifs de traitement adéquat permettant de traiter les polluants en présence.

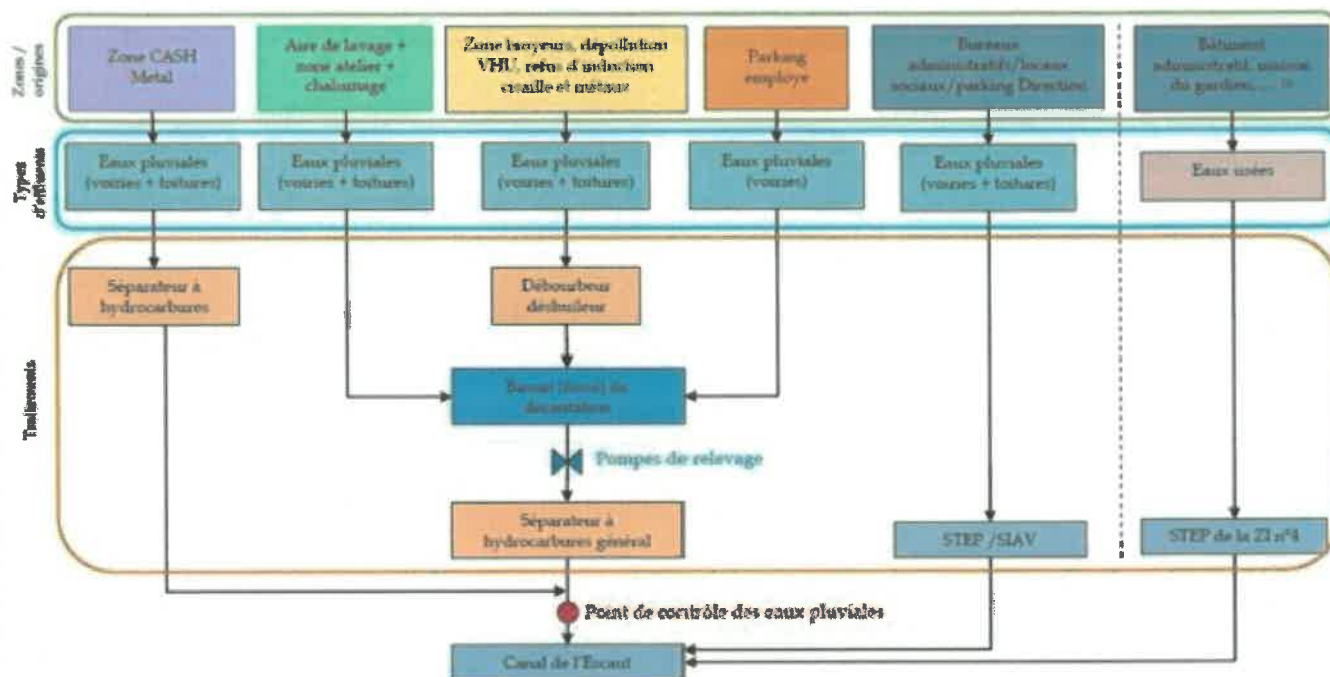
Ces dispositifs de traitement sont conformes aux normes en vigueur. Ils sont nettoyés par une société habilitée selon les recommandations du fabricant et dans tous les cas au moins une fois par an. Ce nettoyage consiste en la vidange des hydrocarbures et des boues, et en la vérification du bon fonctionnement de l'obturateur.

Les fiches de suivi du nettoyage des décanteurs-séparateurs d'hydrocarbures, l'attestation de conformité à la norme en vigueur ainsi que les bordereaux de traitement des déchets détruits ou retraités sont tenus à la disposition de l'inspection des installations classées.

## ARTICLE 4.4.5 LOCALISATION DES POINTS DE REJET

### Article 4.4.5.1 Identification des effluents

Le schéma ci-dessous reprend le circuit d'eau sur le site :



Le plan ci-dessous reprend l'emplacement des différents organes de gestion des eaux du site (séparateurs, bassin de décantation,...)



## ARTICLE 4.4.6 CONCEPTION, AMÉNAGEMENT ET ÉQUIPEMENT DES OUVRAGES DE REJET

### Article 4.4.6.1 Conception

#### Rejet dans le milieu naturel des eaux pluviales traitées

Les dispositifs de rejet des effluents liquides sont aménagés de manière à :

- réduire autant que possible la perturbation apportée au milieu récepteur, aux abords du point de rejet, en fonction de l'utilisation de l'eau à proximité immédiate et à l'aval de celui-ci,
- ne pas gêner la navigation.

Ils doivent, en outre, permettre une bonne diffusion des effluents dans le milieu récepteur.

#### Rejet dans une station collective des eaux usées et des eaux pluviales dans le réseau public (eaux pluviales de la toiture des locaux sociaux et une partie du parking des véhicules légers)

Les dispositions du présent arrêté s'appliquent sans préjudice de l'autorisation délivrée par la collectivité à laquelle appartiennent le réseau public et l'ouvrage de traitement collectif, en application de l'article L. 1331-10 du code de la santé publique.

Une autorisation de déversement au réseau public de la zone d'activité est établie entre l'exploitant et le gestionnaire de cette zone. Cette autorisation est transmise par l'exploitant au préfet.

Nonobstant le respect du présent arrêté préfectoral, l'autorisation de déversement est accompagnée d'une convention de rejet des eaux ; ces documents doivent mentionner toutes les modalités relatives à la gestion des rejets aqueux issus du site dont les eaux pluviales.

#### **Article 4.4.6.2 Aménagement**

Sur chaque ouvrage de rejet d'effluents liquides est prévu un point de prélèvement d'échantillons et des points de mesure (débit, température, concentration en polluant...).

Ces points sont aménagés de manière à être aisément accessibles et permettre des interventions en toute sécurité. Toutes les dispositions doivent également être prises pour faciliter les interventions d'organismes extérieurs à la demande de l'inspection des installations classées.

Les agents des services publics, notamment ceux chargés de la police des eaux, doivent avoir libre accès aux dispositifs de prélèvement qui équipent les ouvrages de rejet vers le milieu récepteur.

Les points de mesure sont implantés dans une section dont les caractéristiques (rectitude de la conduite à l'amont, qualité des parois, régime d'écoulement) permettent de réaliser des mesures représentatives de manière à ce que la vitesse n'y soit pas sensiblement ralentie par des seuils ou obstacles situés à l'aval et que l'effluent soit suffisamment homogène.

#### **ARTICLE 4.4.7 CARACTÉRISTIQUES GÉNÉRALES DE L'ENSEMBLE DES REJETS**

Les effluents rejetés doivent être exempts :

- de matières flottantes,
- de produits susceptibles de dégager, en égout ou dans le milieu naturel, directement ou indirectement, des gaz ou vapeurs toxiques, inflammables ou odorantes,
- de tout produit susceptible de nuire à la conservation des ouvrages, ainsi que des matières déposables ou précipitables qui, directement ou indirectement, sont susceptibles d'entraver le bon fonctionnement des ouvrages.

Les effluents doivent également respecter les caractéristiques suivantes :

- Température : 30 °C
- pH : compris entre 5,5 et 8,5
- Couleur : modification de la coloration du milieu récepteur mesurée en un point représentatif de la zone de mélange inférieure à 100 mg Pt/l.

#### ARTICLE 4.4.8 GESTION DES EAUX POLLUÉES ET DES EAUX RÉSIDUAIRES INTERNE À L'ÉTABLISSEMENT

Les réseaux de collecte sont conçus pour évacuer séparément chacune des diverses catégories d'eaux polluées issues des activités ou sortant des ouvrages d'épuration interne vers les traitements appropriés avant d'être évacuées vers le milieu récepteur autorisé à les recevoir.

#### ARTICLE 4.4.9 VALEURS LIMITES D'ÉMISSION DES EAUX RÉSIDUAIRES AVANT REJET DANS LE MILIEU NATUREL

En cas de rejets discontinus, les valeurs moyennes sont établies sur la durée des rejets, à partir d'échantillons moyens proportionnels au débit, ou, pour autant que l'effluent soit bien mélangé et homogène, à partir d'un échantillon ponctuel, prélevé avant le rejet.

Dans le cas de prélèvements instantanés, aucun résultat de mesure ne dépasse le double de la valeur limite prescrite.

##### **Article 4.4.9.1 Rejets dans le milieu naturel**

L'exploitant est tenu de respecter, avant rejet des eaux résiduares dans le milieu récepteur considéré, les valeurs limites en concentration et flux ci-dessous définies.

L'exploitant doit par ailleurs s'assurer que les eaux rejetées sont compatibles avec les objectifs de qualité et de quantité des eaux du canal de l'Escaut définir dans le SDAGE pour la période 2016-2021.

Le débit de fuite maximal des eaux pluviales vers le milieu naturel est de 2l/s/ha.

Référence du rejet vers le milieu récepteur : n°1 (eaux pluviales de toitures, de voiries, de lavage des engins)

Paramètre	Rejet n°1	
	Concentration maximale (mg/l)	Concentration en moyenne journalière (mg/l)
Matières en suspension	60	40
DCO	180	100
Hydrocarbures totaux	10	5
Arsenic	0,05	0,01
plomb	0,3 <sup>(1)</sup>	0,1
nickel	0,5	0,1
cuivre	0,5	0,3
chrome	0,15	0,03
zinc	2 <sup>(1)</sup>	1
cadmium	0,05	0,01
mercure	0,005	0,001
cyanures libres	0,1	0,02
manganèse	1	1
Fer, aluminium et ses composés	5	5
Indice phénol	0,2	0,05
AOX	1	0,2
Nonylphénol	/	25µg/l
Chloroalcanes C10-C13	/	25µg/l

*(1) : en cas de traitement des DEEE contenant des FCV ou des HCV, la concentration maximale est de 0,1 mg/l pour le Pb et de 1 mg/l pour le Zn.*

Les valeurs moyennes sont établies sur la durée des rejets, à partir d'échantillons moyens proportionnels au débit, ou, pour autant que l'effluent soit bien mélangé et homogène, à partir d'un échantillon ponctuel, prélevé avant le rejet.

#### **ARTICLE 4.4.10 VALEURS LIMITES D'ÉMISSION DES EAUX DOMESTIQUES**

Les eaux domestiques sont traitées et évacuées conformément aux règlements en vigueur.

#### **ARTICLE 4.4.11 EAUX PLUVIALES SUSCEPTIBLES D'ÊTRE POLLUÉES**

Les eaux pluviales polluées et collectées dans les installations sont éliminées vers les filières de traitement des déchets appropriées. En l'absence de pollution préalablement caractérisée, elles pourront être évacuées vers le milieu récepteur dans les limites autorisées par le présent arrêté.

Il est interdit d'établir des liaisons directes entre les réseaux de collecte des eaux pluviales et les réseaux de collecte des effluents pollués ou susceptibles d'être pollués.

---

## TITRE 5 – DÉCHETS PRODUITS

---

### CHAPITRE 5.1 DÉCHETS ENTRANT DANS L'INSTALLATION

#### ARTICLE 5.1.1 DÉCHETS ADMISSIBLES ET INTERDIT DANS L'INSTALLATION

Les déchets admissibles et les déchets interdits sur l'installation sont définis au titre 8 du présent arrêté.

#### ARTICLE 5.1.2 ADMISSION DES DÉCHETS HORS APPORTS VOLONTAIRES

##### *Article 5.1.2.1 Contrôle de l'accès*

Un affichage des déchets pris en charge par l'établissement est visible à l'entrée du site. Les déchets non listés ne sont pas admis sur le site. L'exploitant peut compléter cet affichage par un affichage des déchets interdits.

Seuls les déchets dont les caractéristiques sont connues peuvent être reçus sur le site.

Les déchets ne peuvent pas être réceptionnés en dehors des heures d'ouverture de l'installation.

Les déchets sont réceptionnés sous le contrôle du personnel habilité par l'exploitant ou de son représentant.

Une formation spécifique du personnel est mise en place afin de lui permettre de déceler et d'écarter les déchets indésirables au moment de l'arrivée des déchets sur le site (déchets contenant de l'amiante, des substances radioactives, récipients sous pression, contenant des PCB, ...).

L'exploitant établit une liste des produits susceptibles de contenir des PCB ainsi que des outils visuels pour les opérateurs rappelant les déchets interdits sur le site ou devant faire l'objet d'une attention particulière.

##### *Article 5.1.2.2 Procédure d'information préalable*

Avant d'admettre un déchet dans son installation et en vue de vérifier son admissibilité, l'exploitant demande au producteur du déchet, à la (ou aux) collectivité(s) de collecte ou au détenteur une information préalable qui contient les éléments ci-dessous. Elle consiste à caractériser globalement le déchet en rassemblant toutes les informations destinées à montrer qu'il remplit les critères d'acceptation dans son installation de transit, regroupement, tri ou préparation en vue de la réutilisation. Si nécessaire, l'exploitant sollicite des informations complémentaires.

##### a) Informations à fournir :

- source (producteur du déchet) et origine géographique du déchet ;
- informations concernant le processus de production du déchet (description et caractéristiques des matières premières et des produits) ;
- données concernant la composition du déchet, dont notamment les constituants principaux (nature physique et chimique) ;
- apparence du déchet (odeur, couleur, apparence physique) ;
- code du déchet conformément à l'annexe II de l'article R. 541-8 du code de l'environnement;
- en cas d'un déchet relevant d'une entrée miroir (définition : ensemble composé de deux rubriques ou plus de la liste des codes déchets de la décision 2000/532/CE modifiée, dont au moins une avec astérisque et une autre sans, dont les libellés désignent un même type de déchet. Elle signifie que la dangerosité du flux de déchet est incertaine et qu'elle doit donc être évaluée au cas par cas.), éléments justifiant l'absence de caractère dangereux ;
- au besoin, précautions supplémentaires à prendre au niveau de l'installation de transit, regroupement, tri ou préparation en vue de la réutilisation.

##### b) Dispositions particulières :

Dans le cas de déchets régulièrement produits dans un même processus industriel, l'information préalable apporte des indications sur la variabilité des différents paramètres caractéristiques des déchets. Le producteur de ces déchets informe l'exploitant des modifications significatives apportées au procédé industriel à l'origine du déchet.



Si des déchets issus d'un même processus sont produits dans des installations différentes, une seule information préalable peut être réalisée si elle est accompagnée d'une étude de variabilité entre les différents sites montrant leur homogénéité.

Ces dispositions particulières ne s'appliquent pas aux déchets issus d'installations de regroupement ou de mélange de déchets.

L'information préalable est renouvelée tous les ans et conservée au moins cinq ans par l'exploitant. S'il ne s'agit pas d'un déchet généré dans le cadre d'un même processus, chaque lot de déchets fait l'objet d'une d'information préalable.

Quant l'exploitant a jugé qu'il peut admettre les déchets, compte tenu notamment des prescriptions du présent arrêté, de l'équipement de son site et des filières d'élimination dont il dispose, il notifie au producteur son accord pour l'admission en lui délivrant un certificat d'acceptation numéroté pour chaque lot de déchets homogènes. Ce document précise la nature des opérations à effectuer, le type de filière prévu et la durée de validité du certificat qui ne peut excéder un an. Le renouvellement des certificats d'acceptation se fait à l'issue d'une nouvelle procédure d'acceptation.

#### **Article 5.1.2.3 Procédure d'admission**

L'installation comporte une aire d'attente à l'intérieur de l'installation pour la réception des déchets. Les déchets ne sont pas admis en dehors des heures d'ouverture de l'installation.

a) Lors de l'arrivée des déchets sur le site, l'exploitant :

- vérifie l'existence d'une information préalable en conformité avec le point ci-dessus, en cours de validité ;
- réalise un contrôle de la radioactivité des déchets susceptibles d'en émettre ;
- recueille les informations nécessaires au renseignement du registre prévu par l'article R. 541-43 du code de l'environnement et mentionné dans l'arrêté du 29 février 2012 susvisé ;
- réalise un contrôle visuel lors de l'admission sur site ou lors du déchargement ;
- délivre un accusé de réception écrit pour chaque livraison admise sur le site. Dans le cas de réception de déchets dangereux, le bordereau de suivi de déchets dangereux vaut accusé de réception.

Dans le cas de réception de déchets d'équipements électriques et électroniques, l'exploitant a, à sa disposition, les documents lui permettant de connaître la nature et les risques que peuvent représenter les équipements électriques et électroniques au rebut, admis dans l'installation. Il s'appuie, pour cela, notamment sur la documentation prévue à l'article R. 543-178 du code de l'environnement.

b) Dans le cas de flux importants et uniformes de déchets en provenance d'un même producteur, la nature et la fréquence des vérifications réalisées sur chaque chargement sont déterminées en fonction des procédures de surveillance appliquées par ailleurs sur l'ensemble de la filière de valorisation ou d'élimination.

c) En cas de doute sur la nature et le caractère dangereux ou non d'un déchet entrant, l'exploitant réalise ou fait réaliser des analyses pour identifier le déchet. Il peut également le refuser.

d) En cas de non-présentation d'un des documents requis ou de non-conformité du déchet reçu avec le déchet annoncé, l'exploitant :

- refuse le chargement, en partie ou en totalité,
- ou si un document manque, peut entreposer le chargement en attente de la régularisation par le producteur, la ou les collectivités en charge de la collecte ou le détenteur.

L'exploitant adresse dans les meilleurs délais, et au plus tard quarante-huit heures après le refus ou la mise en attente du déchet, une copie de la notification motivée du refus du chargement ou des documents manquant, au producteur, à la (ou aux) collectivité(s) en charge de la collecte ou au détenteur du déchet.

Les déchets en attente de régularisation d'un ou plusieurs documents sont entreposés au maximum 2 semaines. Au-delà, le déchet est refusé.

Une zone est prévue pour l'entreposage avant leur reprise par leur expéditeur, la régularisation des documents nécessaires à leur acceptation ou leur envoi vers une installation autorisée à les recevoir, des déchets qui ne respectent pas les critères mentionnés dans le présent article.

#### **Article 5.1.2.4 Zone de stockage des non-conformités**

Dans le cas où des matières interdites sont entrées sur le site et que celles-ci sont identifiées par l'exploitant lors des différents contrôles après le départ du transporteur, ces matières sont isolées sur une zone de stockage spécifique (étanche) en attente d'une élimination par une filière appropriée.

### **ARTICLE 5.1.3 CENTRE D'APPORTS VOLONTAIRES – CASHMÉTAL**

#### **Article 5.1.3.1 Contrôle de l'accès**

Les jours et heures d'ouverture ainsi que la liste des déchets acceptés sont affichés visiblement à l'entrée du site.

Les déchets sont réceptionnés sous contrôle du personnel habilité par l'exploitant.

En dehors des heures d'ouverture, les installations sont rendues inaccessibles aux utilisateurs.

#### **Article 5.1.3.2 Déchets apportés**

Les déchets sont amenés par les producteurs initiaux de ces déchets.

A leur arrivée, les apporteurs sont pris en charge par le personnel affecté à la conduite et à la gestion du centre d'apports volontaires.

Après contrôle, le personnel oriente les déchets vers les stockages adaptés en fonction de leur nature.

Un dispositif permanent d'affichage et de signalisation informe le public sur les modalités de circulation et de dépôt.

Les modalités et la nature des apports doivent faire l'objet d'une surveillance par des moyens proportionnés aux risques et à la taille de l'installation.

Les déchets non dangereux peuvent être déposés directement par les déposants sur les aires, casiers ou conteneurs spécifiques à chaque catégorie de déchets admis. L'affectation des différentes aires, casiers ou conteneurs destinés à l'entreposage des déchets doit être clairement indiquée par des marquages ou des affichages appropriés.

Les déchets dangereux amenés, hors VHU à dépolluer, sont uniquement constitués des déchets repris au titre 8 du présent arrêté( batteries et de déchets électriques et électroniques (D3E), ...).

Un contrôle de l'état et du degré de remplissage des différents conteneurs est réalisé quotidiennement pendant les heures d'ouvertures au public.

#### **Article 5.1.3.3 Conditions de stockage**

L'affectation des différentes bennes, casiers ou conteneurs destinés au stockage des déchets est clairement identifié par des marquages ou des affichages appropriées.

Les batteries sont entreposées dans une benne étanche et bâchée afin de les protéger des intempéries.

Les piles sont stockées dans des containers adaptés pour éviter le risque de pollution des sols.

Le stockage de métaux ferreux est limité à 80 tonnes.

#### **Article 5.1.3.4 Transfert des déchets vers la zone « chantier »**

Une procédure définit les modalités de transfert des déchets apportés à Cashmétal vers la zone dite « chantier » du site.

### **ARTICLE 5.1.4 CONTRÔLE DES DÉCHETS**

Les déchets qui arrivent sont contrôlés au niveau d'un poste d'entrée qui se compose d'un pont bascule, d'un dispositif de pesage et d'un portique de contrôle de la radioactivité.

Toute arrivée de déchets fait l'objet d'un examen visuel et d'un contrôle de la conformité du chargement par rapport aux déchets admissibles sur le site.

Un contrôle administratif est réalisé (le cas échéant présence et conformité du certificat d'acceptation préalable et du bordereau de suivi renseigné...).

Après vérification de la nature des déchets reçus et de leur non radioactivité et pesage, chaque entrée fait l'objet d'un enregistrement précisant la date, le nom du producteur, la nature et la quantité de déchets déposés ainsi que l'identité du transporteur.

Pour l'activité Cashmétal, l'enregistrement est adapté à la nature des déchets déposés.

L'exploitant établit une procédure et des consignes écrites définissant les modalités de réception des déchets. Cette procédure et ces consignes, systématiquement mises à jour, sont tenues à la disposition de l'inspecteur.

#### **ARTICLE 5.1.5 PRISE EN CHARGE DES DÉCHETS**

L'exploitant remet au producteur des déchets un bon de prise en charge des déchets entrants. Ce bon mentionne les informations listées sur le registre des déchets entrants définis à l'article 5.1.7.

#### **ARTICLE 5.1.6 DÉCHETS NON PRIS EN CHARGE**

L'exploitant est tenu de refuser tous les déchets que ses capacités de stockage ne lui permettent pas d'accueillir, ainsi que tout déchet pour lequel il n'existe pas de filière aval pour assurer son traitement pour valorisation ultérieure en sortie du site.

Les déchets qui ne peuvent être pris en charge sont soit retournés au producteur, soit éliminés dans des installations dûment autorisées.

L'exploitant tient en permanence à jour et à la disposition de l'inspection un registre de refus d'admission où il note toutes les informations disponibles sur la quantité, la nature et la provenance des déchets qu'il n'a pas admis, en précisant les raisons du refus.

Une fiche d'anomalie est établie à chaque fois que des déchets sont refusés.

Cette fiche mentionne l'origine du déchet, le nom du producteur et du transporteur, le motif du refus de la prise en charge sur le site et sa destination.

L'inspection est prévenue sans délai.

Une procédure écrite concernant la conduite à tenir en cas de réception de tels déchets est établie.

#### **ARTICLE 5.1.7 REGISTRE DES DÉCHETS ENTRANTS (HORS CASHMETAL)**

L'exploitant établit et tient à jour un registre chronologique où sont consignés les déchets entrants. Le contenu minimal des informations du registre est fixé à l'arrêté ministériel du 29 février 2012 fixant le contenu des registres mentionnées aux articles R. 541-43 et R. 541-46 du code de l'environnement.

#### **ARTICLE 5.1.8 ENTREPOSAGE DES PRODUITS ET DÉCHETS**

Les aires de réception, de transit, regroupement, de tri et de préparation en vue de la réutilisation des déchets sont distinctes et clairement repérées. Les zones d'entreposage sont distinguées en fonction du type de déchet, de l'opération réalisée (tri effectué ou non par exemple) et du débouché si pertinent (préparé en vue de la réutilisation, combustible, amendement, recyclage par exemple).

L'exploitant dispose de moyens nécessaires pour évaluer le volume de ses stocks (bornes, piges, etc.).

La hauteur des produits ou déchets entreposés n'excède pas trois mètres si le dépôt est à moins de 100 mètres d'un bâtiment à usage d'habitation. Dans tous les cas, la hauteur n'excède pas six mètres. Par ailleurs, l'exploitant fixe une hauteur maximale d'entreposage des différents déchets de manière à assurer la stabilité des stockages.

Les zones d'entreposage et de manipulation des produits ou déchets sont couvertes lorsque l'absence de couverture est susceptible de provoquer :

- la dégradation des produits ou déchets gérés sur l'installation, rendant plus difficile leur utilisation, valorisation ou élimination appropriée, par exemple via l'infiltration d'eau dans la laine de verre et les mousses des déchets d'équipements électriques et électroniques;
- l'entraînement de substances polluantes telles que des huiles par les eaux de pluie.

A ce titre, le stockage de plomb est réalisé en box sur dalle béton et sous auvent.

Les batteries sont stockées dans des bennes bâchées et étanches.

Les petits appareils en mélanges (PAM) sont mis dans des bacs fournis par la société en charge de la reprise (ex : ENVIE, ...).

#### **ARTICLE 5.1.9 OPÉRATIONS DE TRI DES DÉCHETS**

Les déchets sont triés en fonction de leur nature et de leur exutoire (mode de valorisation, d'élimination).

### **CHAPITRE 5.2 PRINCIPES DE GESTION**

#### **ARTICLE 5.2.1 DÉCHETS TRAITÉS OU ÉLIMINÉS À L'INTÉRIEUR DE L'ÉTABLISSEMENT**

À l'exception des installations spécifiquement autorisées, toute élimination de déchets dans l'enceinte de l'établissement (incinération à l'air libre, mise en dépôt à titre définitif, ...) est interdite.

#### **ARTICLE 5.2.2 LIMITATION DE LA PRODUCTION DE DÉCHETS**

L'exploitant prend toutes les dispositions nécessaires dans la conception, l'aménagement, et l'exploitation de ses installations pour :

- en priorité, prévenir et réduire la production et la nocivité des déchets, notamment en agissant sur la conception, la fabrication et la distribution des substances et produits et en favorisant le réemploi, diminuer les incidences globales de l'utilisation des ressources et améliorer l'efficacité de leur utilisation ;
- assurer une bonne gestion des déchets de son entreprise en privilégiant, dans l'ordre :
  - a) la préparation en vue de la réutilisation ;
  - b) le recyclage ;
  - c) toute autre valorisation, notamment la valorisation énergétique ;
  - d) l'élimination.

Cet ordre de priorité peut être modifié si cela se justifie compte tenu des effets sur l'environnement et la santé humaine, et des conditions techniques et économiques. L'exploitant tient alors les justifications nécessaires à disposition de l'inspection des installations classées.

#### **ARTICLE 5.2.3 SÉPARATION DES DÉCHETS**

L'exploitant effectue à l'intérieur de son établissement la séparation des déchets (dangereux ou non) de façon à assurer leur orientation dans les filières autorisées adaptées à leur nature et à leur dangerosité.

Les déchets dangereux sont définis par l'article R. 541-8 du code de l'environnement.

Les déchets d'emballages visés par les articles R 543-66 à R 543-72 du code de l'environnement sont valorisés par réemploi, recyclage ou toute autre action visant obtenir des déchets valorisables ou de l'énergie.

Les huiles usagées sont gérées conformément aux articles R. 543-3 à R. 543-15 et R. 543-40 du code de l'environnement. Dans l'attente de leur ramassage, elles sont stockées dans des réservoirs étanches et dans des conditions de séparation satisfaisantes, évitant notamment les mélanges avec de l'eau ou tout autre déchet non huileux ou contaminé par des PCB.

Les piles et accumulateurs usagés sont gérés conformément aux dispositions de l'article R. 543-131 du code de l'environnement.

Les pneumatiques usagés sont gérés conformément aux dispositions de l'article R. 543-137 à R. 543-151 du code de l'environnement ; ils sont remis à des opérateurs agréés (collecteurs ou exploitants d'installations d'élimination) ou aux professionnels qui utilisent ces déchets pour des travaux publics, de remblaiement, de génie civil ou pour l'ensilage.

Les déchets d'équipements électriques et électroniques sont enlevés et traités selon les dispositions des articles R. 543-195 à R. 543-201 du code de l'environnement.

#### **ARTICLE 5.2.4 CONCEPTION ET EXPLOITATION DES INSTALLATIONS D'ENTREPOSAGE INTERNES DES DÉCHETS**

Les déchets produits, entreposés dans l'établissement, avant leur orientation dans une filière adaptée, le sont dans des conditions ne présentant pas de risques de pollution (prévention d'un lessivage par des eaux

météoriques, d'une pollution des eaux superficielles et souterraines, des envols et des odeurs) pour les populations avoisinantes et l'environnement.

En particulier, les aires d'entreposage de déchets susceptibles de contenir des produits polluants sont réalisées sur des aires étanches et aménagées pour la récupération des éventuels liquides épandus et des eaux météoriques souillées.

Pour chaque type de déchets (traités ou en attente de traitement), les aires d'entreposage doivent être distinctes et clairement repérées. L'entreposage est effectué de manière à ce que toutes les voies et issues de secours soient dégagées.

L'exploitant tient à jour un plan général des zones d'entreposage des déchets admis et produits.

#### **ARTICLE 5.2.5 DÉCHETS GÉRÉS À L'EXTÉRIEUR DE L'ÉTABLISSEMENT**

L'exploitant oriente les déchets produits dans des filières propres à garantir les intérêts visés à l'article L. 511-1 et L. 541-1 du code de l'environnement.

Il s'assure que la personne à qui il remet les déchets est autorisée à les prendre en charge et que les installations destinataires des déchets sont régulièrement autorisées à cet effet.

Il fait en sorte de limiter le transport des déchets en distance et en volume.

La production et l'élimination des déchets produits par l'établissement font l'objet d'une comptabilité précise tenue en permanence à la disposition de l'inspection. A cet effet, l'exploitant tient un registre chronologique où sont consignés tous les déchets sortants. Le contenu minimal des informations du registre est fixé par référence à l'arrêté du 29 février 2012 fixant le contenu des registres mentionnées aux articles R 541-43 et R 541-46 du code de l'environnement.

Chaque lot de déchets dangereux expédiés vers l'extérieur est accompagné du bordereau de suivi défini à l'article R 541-45 du code de l'environnement.

Les documents justificatifs de l'exécution de l'élimination des déchets sont annexés au registre prévu ci-dessus et sont tenus à la disposition de l'inspection sur le site durant 5 années au minimum.

#### **ARTICLE 5.2.6 TRANSPORT**

Les opérations de transport de déchets (dangereux ou non) respectent les dispositions des articles R. 541-49 à R. 541-64 et R. 541-79 du code de l'environnement relatifs à la collecte, au transport, au négoce et au courtage de déchets. La liste mise à jour des transporteurs utilisés par l'exploitant, est tenue à la disposition de l'inspection des installations classées.

L'importation ou l'exportation de déchets (dangereux ou non) ne peut être réalisée en application du règlement (CE) n° 1013/2006 du Parlement européen et du Conseil du 14 juin 2006 concernant les transferts de déchets.

#### **ARTICLE 5.2.7 DÉCHETS PRODUITS PAR L'ÉTABLISSEMENT**

Les principaux déchets générés par le fonctionnement normal des installations sont les suivantes :

<b>Code des déchets</b>	<b>Nature des déchets</b>
12 01 01	Limaille et chutes de métaux ferreux
12 01 03	Limailles et chutes de métaux non ferreux
13 02 04* 13 02 05 * 13 02 06* 13 02 07 * 13 02 08*	Huiles usagées issues de la dépollution des VHU et de l'atelier de maintenance
13 05 02*	Boues provenant des séparateurs hydrocarbures
13 05 06*	hydrocarbures provenant de séparateurs eau/hydrocarbures
13 05 07* 13 05 08*	Eau mélangée à des hydrocarbures provenant des séparateurs eau/hydrocarbures
13 07 01 * 13 07 02* 13 07 03*	Carburants (fioul, gazole, essence) issus de la dépollution des VHU
15 01 01	Emballages en papier /carton

15 01 02	Emballages en plastique
15 01 03	Emballages en bois
15 01 06	Emballages en mélange
15 01 10*	Bouteilles de gaz (accidentellement reçues)
15 02 02*	Matériels souillés et chiffons souillés
16 01 03	Pneumatiques hors d'usage
16 01 07*	Filtres à huile
16 01 10*	Composants explosifs (ex : airbags)
16 01 13*	Liquides de freins issus de la dépollution des VHU
16 01 14*	Lave-glace issu de la dépollution des VHU Liquide de refroidissement issu de la dépollution des VHU
16 01 16	Réservoirs GPL
16 01 19	Réservoirs plastiques, pare chocs issus du broyeur
16 01 20	Verre
16 08 07*	Pots catalytiques
16 01 21*	Fluides frigorigènes et filtres extraits des VHU
14 06 01	
16 01 22	composants et déchets non spécifiés ailleurs
16 01 99	
16 02 09*	transformateurs et accumulateurs contenant des PCB reçus accidentellement
16 02 11*	équipements mis au rebut contenant des chlorofluorocarbones, des HCFC ou des HFC
16 02 14	composants retirés des équipements mis au rebut autres que ceux visés à la rubrique
16 02 16	16 02 15 Déchets informatiques reçus
16 05 04*	Bouteilles de gaz (accidentellement reçues)
16 06 01*	Batteries
16 06 02*	
17 01 07	Mélange de béton, brique, tuiles, ...
17 02 01	bois
17 02 02	verre
17 02 03	Matières plastiques
17 04 01	Cuivre, bronze, laiton
17 04 02	Aluminium
17 04 03	Plomb
17 04 04	Zinc
17 04 05	Métaux ferreux
17 04 06	étain
17 04 07	Métaux non ferreux
17 04 11	Câbles
19 10 01	déchets de fer ou d'acier
19 10 02	déchets de métaux non ferreux ;
19 10 04	Poussières issues du broyeur, fractions légères de résidus de broyage
19 10 06	Autres fractions issues du broyeur
19 12 02	Métaux ferreux
19 12 03	Métaux non ferreux
19 12 04	Plastiques, caoutchouc issus du traitement TITECH
19 12 12	
20 01 23*	GEM Froid
20 01 33*	Piles en mélange
20 01 35*	D3E à pré-traiter Equipements électriques et électroniques mis au rebut contenant des composants dangereux, autres que ceux visés aux rubriques 20 01 21 et 20 01 23 <sup>(1)</sup>
20 01 36	D3E à broyer équipements électriques et électroniques mis au rebut autres que ceux visés aux rubriques 20 01 21, 20 01 23 et 20 01 35
20 02 01	déchets biodégradables issus de l'entretien des espaces verts du site
20 02 02	Terres et pierres
20 03 01	DIB en mélange

(1) : Par «composants dangereux provenant d'équipements électriques et électroniques», on entend notamment des piles et accumulateurs visés à la section 16 06 et considérés comme dangereux, des aiguilles de mercure, du verre provenant de tubes cathodiques et autres verres activés, etc.

## TITRE 6 – PRÉVENTION DES NUISANCES SONORES, DES VIBRATIONS ET DES ÉMISSIONS LUMINEUSES

### CHAPITRE 6.1 DISPOSITIONS GÉNÉRALES

#### ARTICLE 6.1.1 AMÉNAGEMENTS

L'installation est construite, équipée et exploitée de façon que son fonctionnement ne puisse être à l'origine de bruits transmis par voie aérienne ou solidienne, de vibrations mécaniques susceptibles de compromettre la santé ou la sécurité du voisinage ou de constituer une nuisance pour celle-ci.

Les prescriptions de l'arrêté ministériel du 23 janvier 1997 modifié relatif à la limitation des bruits émis dans l'environnement par les installations relevant du livre V titre I du code de l'environnement, ainsi que les règles techniques annexées à la circulaire du 23 juillet 1986 relative aux vibrations mécaniques émises dans l'environnement par les installations classées sont applicables.

#### ARTICLE 6.1.2 VÉHICULES ET ENGINS

Les véhicules de transport, les matériels de manutention et les engins de chantier utilisés à l'intérieur de l'établissement, et susceptibles de constituer une gêne pour le voisinage, sont conformes aux dispositions des articles R. 571-1 à R. 571-24 du code de l'environnement, à l'exception des matériels destinés à être utilisés à l'extérieur des bâtiments visés par l'arrêté du 18 mars 2002 modifié, mis sur le marché après le 4 mai 2002, soumis aux dispositions dudit arrêté.

#### ARTICLE 6.1.3 APPAREILS DE COMMUNICATION

L'usage de tout appareil de communication par voie acoustique (sirènes, avertisseurs, haut-parleurs ...) gênant pour le voisinage est interdit sauf si leur emploi est exceptionnel et réservé à la prévention ou au signalement d'incidents graves ou d'accidents.

### CHAPITRE 6.2 NIVEAUX ACOUSTIQUES

#### ARTICLE 6.2.1 VALEURS LIMITES D'ÉMERGENCE

Les émissions sonores dues aux activités des installations ne doivent pas engendrer une émergence supérieure aux valeurs admissibles fixées dans le tableau ci-après, dans les zones à émergence réglementée.

Niveau de bruit ambiant existant dans les zones à émergence réglementée (incluant le bruit de l'établissement)	Émergence admissible pour la période allant de 7h à 22h, sauf dimanches et jours fériés	Émergence admissible pour la période allant de 22h à 7h, ainsi que les dimanches et jours fériés
Supérieur à 35 dB(A) et inférieur ou égal à 45 dB (A)	6 dB(A)	4 dB(A)
Supérieur à 45 dB(A)	5 dB(A)	3 dB(A)

Les valeurs d'émergence admissibles ci-dessus s'appliquent au-delà d'une distance de 100m des limites de propriétés, précisée sur le plan définissant les zones à émergence réglementée.

#### ARTICLE 6.2.2 NIVEAUX LIMITES DE BRUIT EN LIMITES D'EXPLOITATION

Les niveaux limites de bruit ne doivent pas dépasser en limite de propriété de l'établissement les valeurs suivantes pour les différentes périodes de la journée :

PERIODES	PERIODE DE JOUR Allant de 7h à 22h, (sauf dimanches et jours fériés)	PERIODE DE NUIT Allant de 22h à 7h, (ainsi que dimanches et jours fériés)
Niveau sonore limite admissible	70 dB(A)	60 dB(A)



### **ARTICLE 6.2.3 TONALITÉ MARQUÉE**

La durée d'apparition d'un bruit particulier de l'établissement, à tonalité marquée et de manière établie ou cyclique, n'excède par 30 % de la durée de fonctionnement de l'établissement dans chacune des périodes diurne ou nocturne définies dans le tableau ci-dessus.

## **CHAPITRE 6.3 VIBRATIONS**

### **ARTICLE 6.3.1 VIBRATIONS**

En cas d'émissions de vibrations mécaniques gênantes pour le voisinage ainsi que pour la sécurité des biens ou des personnes, les points de contrôle, les valeurs des niveaux limites admissibles ainsi que la mesure des niveaux vibratoires émis seront déterminés suivant les spécifications des règles techniques annexées à la circulaire ministérielle n° 23 du 23 juillet 1986 relative aux vibrations mécaniques émises dans l'environnement par les installations classées.

## **CHAPITRE 6.4 ÉMISSIONS LUMINEUSES**

### **ARTICLE 6.4.1 ÉMISSIONS LUMINEUSES**

De manière à réduire la consommation énergétique et les nuisances pour le voisinage, l'exploitant prend les dispositions suivantes :

- les éclairages intérieurs des locaux sont éteints une heure au plus tard après la fin de l'occupation de ces locaux
- les illuminations des façades des bâtiments ne peuvent être allumées avant le coucher du soleil et sont éteintes au plus tard à 1 heure.

Ces dispositions ne sont pas applicables aux installations d'éclairage destinées à assurer la protection des biens lorsqu'elles sont asservies à des dispositifs de détection de mouvement ou d'intrusion.

L'exploitant du bâtiment doit s'assurer que la sensibilité des dispositifs de détection et la temporisation du fonctionnement de l'installation sont conformes aux objectifs de sobriété poursuivis par la réglementation, ceci afin d'éviter que l'éclairage fonctionne toute la nuit.

---

## TITRE 7 – PRÉVENTION DES RISQUES TECHNOLOGIQUES

---

### CHAPITRE 7.1 GÉNÉRALITÉS

#### ARTICLE 7.1.1 LOCALISATION DES RISQUES

L'exploitant recense les parties de l'établissement qui, en raison des procédés mis en œuvre, des caractéristiques qualitatives et quantitatives des matières mises en œuvre, stockées, utilisées ou produites, sont susceptibles d'être à l'origine d'incendies, d'explosions, d'atmosphères nocives, toxiques ou explosives :

- soit pouvant survenir en permanence, pendant de longues périodes ou fréquemment ;
- soit pouvant survenir occasionnellement en fonctionnement normal ;
- soit n'étant pas susceptible de se présenter en fonctionnement normal ou n'étant que de courte durée, s'il advient qu'ils se présentent néanmoins.

L'exploitant détermine pour chacune de ces zones la nature du risque (incendie, explosion, atmosphères nocives, toxiques ou explosives).

Les zones à risques sont matérialisées par tous moyens appropriés et reportées sur un plan général des ateliers et des stockages systématiquement tenu à jour.

La nature exacte du risque et les consignes à observer sont indiquées à l'entrée de ces zones et en tant que de besoin rappelées à l'intérieur de celles-ci. Ces consignes sont incluses dans les plans de secours.

L'accès à ces zones dangereuses est réglementé tant pour les piétons que pour les véhicules. Seuls les véhicules munis d'un « permis d'accès véhicule en zone dangereuse », délivré par l'exploitant selon une procédure prédéfinie peuvent y accéder.

#### ARTICLE 7.1.2 IDENTIFICATION DES PRODUITS

L'inventaire et l'état des stocks des substances et mélanges dangereux susceptibles d'être présents dans l'établissement (nature, état physique, quantité, emplacement), en tenant compte des mentions de dangers codifiées par la réglementation en vigueur, sont tenus à jour dans un registre.

Un plan général des stockages est annexé à l'état des stocks.

Ce registre, éventuellement informatisé, est tenu à la disposition permanente de l'inspection des installations classées et des services publics d'incendie et de secours.

L'exploitant dispose sur le site, avant la réception des substances et produits, de l'ensemble des documents nécessaires à l'identification de la nature et des risques des substances et des produits présents dans les installations, et en particulier :

- les fiches de sécurité à jour pour les substances chimiques et mélanges chimiques concernés présents sur le site ou tous autres documents équivalents ;
- les autorisations de mise sur le marché pour les produits biocides ayant fait l'objet de telles autorisations au titre de la directive n°98/8 ou du règlement n°528/2012 (prescription à indiquer dans le cas d'un fabricant de produit biocides).

Ces documents sont facilement accessibles et tenus en permanence à la disposition de l'inspection des installations classées et des services publics d'incendie et de secours.

#### ARTICLE 7.1.3 PROPRETÉ DE L'INSTALLATION

Les locaux sont maintenus propres et régulièrement nettoyés notamment de manière à éviter les amas de matières dangereuses ou polluantes et de poussières.

Le matériel de nettoyage est adapté aux risques présentés par les produits et poussières.

#### **ARTICLE 7.1.4 CONTRÔLE DES ACCÈS**

L'établissement est efficacement clôturé sur la totalité de sa périphérie. La clôture, d'une hauteur minimale de 2 mètres mesurée à partir du sol côté extérieur, doit être suffisamment résistante afin d'empêcher les éléments indésirables d'accéder aux installations. L'exploitant s'assure du maintien de l'intégrité physique de la clôture dans le temps et réalise les opérations d'entretien des abords régulièrement.

#### **ARTICLE 7.1.5 CIRCULATION DANS L'ÉTABLISSEMENT**

L'exploitant fixe les règles de circulation et de stationnement, applicables à l'intérieur de l'établissement. Elles sont portées à la connaissance des intéressés par une signalisation adaptée et une information appropriée.

L'exploitant veille en permanence à limiter le nombre de camions présents sur le site. La circulation doit être organisée de manière à ce qu'aucune manœuvre de camion ne soit nécessaire.

### **CHAPITRE 7.2 DISPOSITIONS CONSTRUCTIVES ET CONCEPTION DES INSTALLATIONS**

#### **ARTICLE 7.2.1 BÂTIMENTS ET LOCAUX**

Les bâtiments et locaux sont conçus et aménagés de façon à pouvoir détecter rapidement un départ d'incendie et s'opposer à la propagation d'un incendie.

Les bâtiments ou locaux susceptibles d'être l'objet d'une explosion sont suffisamment éloignés des autres bâtiments et unités de l'installation, ou protégés en conséquence.

À l'intérieur des ateliers, les allées de circulation sont aménagées et maintenues constamment dégagées pour faciliter la circulation et l'évacuation du personnel ainsi que l'intervention des secours en cas de sinistre.

#### **ARTICLE 7.2.2 RÈGLES GÉNÉRALES DE CONCEPTION DES INSTALLATIONS**

Les matériaux utilisés dans les équipements sont compatibles avec les produits susceptibles d'être contenus (absence de réaction notamment) et les conditions de fonctionnement (température, pression...).

Toutes dispositions sont prises afin de maintenir les diverses réactions dans leur domaine de sécurité (telles que sécurités sur les conditions de pression ou de température, maintien des réactions en dehors du domaine d'inflammabilité ou d'explosion).

Les technologies de pompes, joints, instruments de mesure sont adaptées aux risques encourus.

Les organes de manœuvre importants pour la mise en sécurité des installations et pour la maîtrise d'un sinistre éventuel doivent être implantés de façon à rester manœuvrables en cas de sinistre. Ils doivent être installés de façon redondante et judicieusement répartis.

#### **ARTICLE 7.2.3 TUYAUTERIES**

Les tuyauteries, robinetteries et accessoires sont conformes aux normes et codes en vigueur lors de leur fabrication, sous réserve des prescriptions du présent arrêté. Pour les organes de sectionnement à fermeture manuelle, le sens de fermeture est signalé de manière visible. Une consigne précise que toutes les vannes manuelles se ferment dans le sens horaire, sauf mention contraire affichée sur la vanne.

Les tuyauteries transportant des fluides dangereux ou insalubres et de collecte d'effluents pollués ou susceptibles de l'être sont étanches et résistent à l'action physique et chimique des produits qu'elles sont susceptibles de contenir.

Sauf exception motivée par des raisons de sécurité, d'hygiène ou de technique, les tuyauteries de transport de fluides dangereux à l'intérieur de l'établissement sont aériennes. Les tuyauteries enterrées sont repérées sur un plan tenu à jour.

Les tuyauteries de vapeur sont protégées contre les surpressions.

Des dispositifs permettent de limiter le risque de coup de bélier dans les tuyauteries.

#### **ARTICLE 7.2.4 MISE EN SÉCURITÉ DES INSTALLATIONS**

Les locaux dans lesquels sont présents des personnels devant jouer un rôle dans la prévention des accidents en cas de dysfonctionnement de l'installation (notamment les salles de gestion de crise) sont implantés et protégés vis-à-vis des risques toxiques, incendie et explosion.

L'exploitant prend toutes les dispositions nécessaires pour garantir la mise en sécurité de ses installations, tant en fonctionnement normal qu'en mode dégradé. L'exploitant met en place tous les moyens nécessaires pour garantir qu'en toute circonstance :

- les équipements de mise en sécurité des installations restent opérationnels ;
- les personnes chargées de cette mise en sécurité peuvent continuer à assurer les missions qui leur sont confiées.

### **CHAPITRE 7.3 DISPOSITIFS DE PRÉVENTION DES ACCIDENTS**

#### **ARTICLE 7.3.1 MATÉRIELS UTILISABLES EN ATMOSPHÈRES EXPLOSIVES**

Dans les parties de l'installation recensées comme pouvant être à l'origine d'une explosion, les installations électriques, mécaniques, hydrauliques et pneumatiques sont conformes aux dispositions du décret du 19 novembre 1996 modifié, relatif aux appareils et systèmes de protection destinés à être utilisés en atmosphère explosible.

Dans ces zones, les installations électriques, mécaniques, hydrauliques et pneumatiques sont réduites à ce qui est strictement nécessaire aux besoins de l'exploitation.

#### **ARTICLE 7.3.2 INSTALLATIONS ÉLECTRIQUES**

L'exploitant tient à la disposition de l'inspection des installations classées les éléments justifiant que ses installations électriques sont réalisées conformément aux règles en vigueur.

Les installations électriques sont entretenues en bon état et contrôlées après leur installation ou suite à modification. Elles sont contrôlées périodiquement par une personne compétente, conformément aux dispositions de la section 5 du chapitre VI du titre II de livre II de la quatrième partie du code du travail relatives à la vérification des installations électriques.

Les dispositions ci-dessus s'appliquent sans préjudice des dispositions du code du Travail

Les équipements métalliques sont mis à la terre conformément aux règlements et aux normes applicables.

A proximité d'au moins la moitié des issues est installé un interrupteur central, bien signalé, permettant de couper l'alimentation électrique.

Les canalisations électriques ne doivent pas être une cause possible d'inflammation et doivent être convenablement protégées contre les chocs, contre la propagation des flammes et contre l'action des produits présents dans la partie de l'installation en cause.

#### **ARTICLE 7.3.3 VENTILATION DES LOCAUX**

Sans préjudice des dispositions du code du travail, les locaux sont convenablement ventilés pour prévenir la formation d'atmosphère explosive ou toxique. Le débouché à l'atmosphère de la ventilation est placé aussi loin que possible des immeubles habités ou occupés par des tiers et des bouches d'aspiration d'air extérieur, et à une hauteur suffisante compte tenu de la hauteur des bâtiments environnants afin de favoriser la dispersion des gaz rejetés et au minimum à 1 mètre au-dessus du faitage.

La forme du conduit d'évacuation, notamment dans la partie la plus proche du débouché à l'atmosphère, est conçue de manière à favoriser au maximum l'ascension et la dispersion des polluants dans l'atmosphère (par exemple l'utilisation de chapeaux est interdite).

#### **ARTICLE 7.3.4 MISE À LA TERRE DES ÉQUIPEMENTS**

Les équipements métalliques (réservoirs, cuves, canalisations) doivent être mis à la terre conformément aux règlements et aux normes applicables, compte tenu notamment de la nature inflammable ou explosive des produits.

Toutes les parties métalliques susceptibles d'être à l'origine d'énergie électrostatique dans les locaux et les zones où sont manipulés ou stockés des produits inflammables ou explosifs doivent être reliées à la terre.

Ces mises à la terre doivent être réalisées selon les règles de l'art et être distinctes de celles des éventuels paratonnerres. Une attention particulière doit être portée sur la continuité d'écoulement des charges électriques sur ces mises à la terre. La valeur de résistance de terre est conforme aux normes en vigueur.

Les mises à la terre et toutes les barrières de sécurité permettant de traiter le risque lié à l'électricité statique doivent être correctement entretenues, maintenues et faire l'objet d'une vérification au moins annuelle par une personne ou un organisme compétent.

### **ARTICLE 7.3.5 ÉCLAIRAGE ARTIFICIEL ET CHAUFFAGE DES LOCAUX**

Les matériaux utilisés pour l'éclairage naturel ne produisent pas, lors d'un incendie, de gouttes enflammées.

Le chauffage de l'installation et de ses annexes ne peut être réalisé que par eau chaude, vapeur produite par un générateur thermique ou autre système présentant un degré de sécurité équivalent.

### **ARTICLE 7.3.6 ARRÊTS D'URGENCE**

Les installations disposent d'arrêts d'urgence et/ou de moyens d'isolement permettant de mettre en sécurité tout ou partie de celles-ci. Ces dispositifs sont susceptibles d'être activés depuis la salle de commande, localement ou en automatique à travers les sécurités de procédé. Des procédures ou consignes en définissent les conditions d'utilisation.

Ces dispositifs d'urgence doivent être repérés, identifiés clairement et accessibles en toute circonstance.

### **ARTICLE 7.3.7 ÉQUIPEMENTS IMPORTANTS POUR LA SÉCURITÉ DES INSTALLATIONS**

L'exploitant établit et tient à la disposition de l'inspection des installations classées la liste des équipements importants pour la sécurité et la sûreté de son installation.

Les procédures de contrôle, d'essais et de maintenance de ces systèmes ainsi que la conduite à tenir dans l'éventualité de leur indisponibilité, sont établies par consignes écrites.

La liste de ces équipements ainsi que les procédures susvisées sont révisées chaque année au regard du retour d'expérience accumulé sur ces systèmes (étude du comportement et de la fiabilité de ces matériels dans le temps au regard des résultats d'essais périodiques et des actes de maintenance...).

Les systèmes de détection, de protection, de sécurité et de conduite intéressant la sécurité des installations, font l'objet d'une surveillance et d'opérations d'entretien de façon à fournir des indications fiables, pour détecter les évolutions des paramètres importants à l'égard de ces préoccupations.

## **CHAPITRE 7.4 DISPOSITIF DE RÉTENTION DES POLLUTIONS ACCIDENTELLES**

### **ARTICLE 7.4.1 RÉTENTIONS**

#### **Article 7.4.1.1 Volume**

Tout stockage d'un liquide susceptible de créer une pollution des eaux ou des sols est associé à une capacité de rétention dont le volume est au moins égal à la plus grande des deux valeurs suivantes :

- 100 % de la capacité du plus grand réservoir ;
- 50 % de la capacité globale des réservoirs associés.

Cette disposition n'est pas applicable aux bassins de traitement des eaux résiduaires.

Pour les stockages de récipients mobiles de capacité unitaire inférieure ou égale à 250 litres, la capacité de rétention est au moins égale à :

- dans le cas de liquides inflammables, 50 % de la capacité totale des fûts ;
- dans les autres cas, 20 % de la capacité totale des fûts,
- dans tous les cas, 800 L minimum ou égale à la capacité totale lorsque celle-ci est inférieure à 800l.

#### **Article 7.4.1.2 Conception**

La capacité de rétention est étanche aux produits qu'elle pourrait contenir. L'étanchéité de la rétention ne doit pas être compromise par les produits pouvant être recueillis, par un éventuel incendie ou par les éventuelles agressions physiques liées à l'exploitation courante. En particulier, elle résiste à la pression statique du produit éventuellement répandu et à l'action physico-chimique des produits pouvant être recueillis. Il en est de même pour son dispositif d'obturation qui est maintenu fermé.

L'étanchéité du (ou des) réservoir(s) associé(s) est conçue pour pouvoir être contrôlée à tout moment, sauf impossibilité technique justifiée par l'exploitant.

#### **Article 7.4.1.3 Gestion**

Les rétentions font l'objet d'un examen visuel approfondi au moins annuellement et d'une maintenance appropriée.

Les rétentions doivent être maintenues propres et disponibles en permanence. En particulier, les rétentions des stockages à l'air libre sont vidées dès que possible des eaux pluviales s'y versant.

Une consigne écrite doit préciser les vérifications à effectuer, en particulier pour s'assurer périodiquement de l'étanchéité des dispositifs de rétention, préalablement à toute remise en service après arrêt d'exploitation, et plus généralement aussi souvent que le justifieront les conditions d'exploitation.

Les vérifications, les opérations d'entretien et de vidange des rétentions doivent être notées sur un registre spécial tenu à la disposition de l'inspection des installations classées.

### **ARTICLE 7.4.2 DISPOSITIF DE CONFINEMENT**

Toutes mesures sont prises pour recueillir l'ensemble des eaux et écoulements susceptibles d'être pollués lors d'un sinistre, y compris les eaux utilisées lors d'un incendie, afin que celles-ci soient récupérées ou traitées afin de prévenir toute pollution des sols, des égouts, des cours d'eau ou du milieu naturel.

Les matières canalisées sont collectées, de manière gravitaire puis convergent vers le bassin de décantation d'un volume de 1 200 m<sup>3</sup>.

Ce bassin est équipé en sortie d'une vanne de barrage automatique et manuelle permettant d'éviter tout écoulement accidentel vers le canal de l'Escaut.

Les différents organes de contrôle nécessaires à la mise en service du dispositif de confinement peuvent être actionnés en toute circonstance, localement ou à partir d'une salle de contrôle.

L'exploitant s'assure de la disponibilité constante du volume de confinement minimal nécessaire de 980 m<sup>3</sup>.

Les eaux d'extinction collectées sont éliminées vers les filières de traitement des déchets appropriées. En l'absence de pollution préalablement caractérisée, elles pourront être évacuées vers le milieu récepteur dans les limites autorisées par le présent arrêté.

### **ARTICLE 7.4.3 ÉTIQUETAGE DES SUBSTANCES ET PRÉPARATIONS DANGEREUSES**

Les fûts, réservoirs et autres emballages, les récipients fixes de stockage de produits et déchets dangereux portent de manière très visible la dénomination exacte de leur contenu, le n° et le symbole de danger défini dans le règlementation relative à l'étiquetage des substances et préparations.

A proximité des aires permanentes de stockage de produits dangereux en récipients mobiles, les symboles de danger ou les codes correspondants aux produits doivent être indiqués de façon très lisible.

### **ARTICLE 7.4.4 AUTRES DISPOSITIONS**

Les réservoirs ou récipients contenant des produits incompatibles ne sont pas associés à une même rétention. La définition des emplacements de stockage et la répartition des différents produits sont réalisées à partir des fiches de données sécurité. Ces emplacements sont clairement matérialisés et signalisés.

Les aires de chargement et de déchargement sont étanches et reliées à des rétentions dimensionnées selon les règles reprises à l'article ci-dessus.

Le stockage et la manipulation des produits dangereux ou polluants, solides ou liquides ou liquéfiés dont la température d'ébullition à pression atmosphérique est supérieure à 0°C, sont effectués sur des aires étanches et aménagées pour la récupération des fuites éventuelles.

Les stockages des déchets susceptibles de contenir des produits polluants sont réalisés sur des aires étanches et aménagées pour la récupération des eaux de ruissellement.

Le sol des aires et des locaux de stockage ou de manipulation des matières dangereuses pour l'homme ou susceptibles de créer une pollution de l'eau ou du sol est étanche, incombustible et équipé de façon à pouvoir recueillir les eaux de lavage et les matières répandues accidentellement.

Les produits récupérés en cas d'accident ne peuvent être rejetés que dans des conditions conformes au présent arrêté ou sont éliminés comme les déchets.

#### **ARTICLE 7.4.5 CONSÉQUENCES DES POLLUTIONS ACCIDENTELLES**

En cas de pollution accidentelle provoquée par l'établissement, l'exploitant doit être en mesure de fournir dans les délais les plus brefs, tous les renseignements connus dont il dispose permettant de déterminer les mesures de sauvegarde à prendre pour ce qui concerne les personnes, la faune, la flore, les ouvrages exposés à cette pollution, en particulier :

- 1 - la toxicité et les effets des produits rejetés,
- 2 - leur évolution et leurs conditions de dispersion dans le milieu naturel,
- 3 - la définition des zones risquant d'être atteintes par des concentrations en polluants susceptibles d'entraîner des conséquences sur le milieu naturel ou les diverses utilisations des eaux,
- 4 - les méthodes de destruction des polluants à mettre en œuvre,
- 5 - les moyens curatifs pouvant être utilisés pour traiter les personnes, la faune ou la flore exposées à cette pollution,
- 6 - les méthodes d'analyses ou d'identification et organismes compétents pour réaliser ces analyses.

L'exploitant prend toute disposition pour entretenir et surveiller à intervalles réguliers les mesures et moyens mis en œuvre afin de prévenir les émissions dans le sol et dans les eaux souterraines et tient à la disposition de l'inspection des installations classées les éléments justificatifs (procédures, compte rendu des opérations de maintenance, d'entretien des cuvettes de rétention, tuyauteries, conduits d'évacuations divers...)

### **CHAPITRE 7.5 DISPOSITIONS D'EXPLOITATION**

#### **ARTICLE 7.5.1 SURVEILLANCE DE L'INSTALLATION**

##### ***Article 7.5.1.1 Dispositions générales***

L'exploitation des différentes installations doit se faire sous la surveillance de personnes nommément désignées par l'exploitant et ayant une connaissance de la conduite des installations, des dangers et inconvénients que son exploitation induit, des produits fabriqués, utilisés ou stockés dans les installations, et des dispositions à mettre en œuvre en cas d'incident.

Les personnes étrangères à l'établissement n'ont pas l'accès libre aux installations.

##### ***Article 7.5.1.2 Gardiennage / télésurveillance***

En dehors des heures d'exploitation du site, une surveillance des installations par gardiennage et télésurveillance est mise en place afin de transmettre l'alerte en cas de sinistre. Si cette alerte est transmise directement aux services d'incendie et de secours, l'exploitant définit les mesures permettant l'accès et l'intervention des moyens publics dans les meilleures conditions possibles.

Les conditions du gardiennage et de la télésurveillance sont définies par consigne.

#### **ARTICLE 7.5.2 TRAVAUX**

Tous les travaux d'extension, modification, réparation, aménagement ou maintenance dans les installations ou à proximité des zones à risque inflammable, explosible et toxique ne peuvent être effectués qu'après délivrance d'un « permis d'intervention » (pour une intervention sans flamme et sans source de chaleur) et éventuellement d'un « permis de feu » (pour une intervention avec source de chaleur ou flamme) et en respectant une consigne particulière. Ces permis sont délivrés après analyse des risques liés aux travaux et définition des mesures appropriées.



Le « permis d'intervention » et éventuellement le « permis de feu » et la consigne particulière sont établis et visés par l'exploitant ou par une personne qu'il aura nommément désignée. Lorsque les travaux sont effectués par une entreprise extérieure, le « permis d'intervention » et éventuellement le « permis de feu » et la consigne particulière relative à la sécurité de l'installation, sont signés par l'exploitant et l'entreprise extérieure ou les personnes qu'ils auront nommément désignées.

Après la fin des travaux et avant la reprise de l'activité, une vérification des travaux réalisés est effectuée par l'exploitant ou son représentant. Elle fait l'objet d'un enregistrement et est tenue à la disposition de l'inspection des installations classées.

Dans le cas de travaux par point chaud, les mesures minimales suivantes sont prises :

- nettoyage de la zone de travail avant le début des travaux ;
- contrôle de la zone d'opération lors du repli de chantier ;
- puis un contrôle ultérieur après la cessation des travaux permettant de vérifier l'absence de feu couvant.

### **ARTICLE 7.5.3 CONSIGNES D'EXPLOITATION**

#### **Article 7.5.3.1 Prévention des risques d'incendie et d'explosion**

Toutes dispositions sont prises pour prévenir les risques d'incendie et d'explosion.

Il est interdit :

- de fumer dans l'établissement (sauf aux endroits spécifiques à cet effet séparés des zones de production et dans le respect des réglementations particulières) ;
- d'apporter des feux nus ou une source d'ignition sous une forme quelconque dans les zones de dangers présentant des risques d'incendie ou d'explosion sauf pour les interventions ayant fait l'objet d'un permis d'intervention spécifique ;
- de manipuler des liquides inflammables si les récipients ne sont pas hermétiquement clos ;
- d'apporter toute source potentielle d'inflammation dans les zones ATEX (à ce titre, une attention particulière sera portée sur les matériels de communication – notamment les téléphones portables – introduits dans l'enceinte de l'établissement).

Cette interdiction est affichée en caractères apparents.

#### **Article 7.3.5.2 Consignes générales**

Sans préjudice des dispositions du code du travail, des consignes précisant les modalités d'application des dispositions du présent arrêté doivent être établies, tenues à jour et portées à la connaissance du personnel, y compris du personnel des entreprises extérieures amenées à travailler sur le site.

Ces consignes indiquent notamment :

- les règles concernant l'interdiction de fumer ;
- l'interdiction d'apporter du feu sous une forme quelconque sans autorisation ;
- l'interdiction de tout brûlage à l'air libre ;
- l'obligation du "permis d'intervention" pour les parties concernées de l'installation ;
- les contrôles à effectuer, en marche normale et à la suite d'un arrêt pour travaux de modification ou d'entretien de façon à permettre en toutes circonstances le respect des dispositions du présent arrêté ;
- les conditions de conservation et de stockage des produits, notamment les précautions à prendre pour l'emploi et le stockage de produits incompatibles ;
- les procédures d'arrêt d'urgence et de mise en sécurité de l'installation (électricité, réseaux de fluides) ;
- les mesures à prendre en cas de fuite sur un réservoir, un récipient mobile, une citerne ou une tuyauterie contenant des substances dangereuses ;
- les dispositions générales concernant l'entretien et la vérification des moyens d'incendie et de secours ;
- les modalités de mise en œuvre des dispositifs d'isolement du réseau de collecte prévues à l'article ;
- l'organisation de l'établissement en cas de sinistre ;

- les moyens d'extinction à utiliser en cas d'incendie ;
- la procédure d'alerte avec notamment les numéros de téléphone du responsable d'intervention de l'établissement, des services d'incendie et de secours ;
- l'obligation d'informer l'inspection des installations classées en cas d'accident.

Les consignes de sécurité font l'objet d'une diffusion sous forme adaptée à l'ensemble du personnel à qui elles sont commentées et rappelées en tant que de besoin.

Les diverses interdictions (notamment interdiction de fumer) sont affichées de manière très visible en indiquant qu'il s'agit d'une interdiction imposée par arrêté préfectoral, ainsi que les plans de sécurité incendie et d'évacuation, conformes à la réglementation en vigueur.

#### **Article 7.3.5.3 Formation du personnel**

Outre l'aptitude au poste occupé, les différents opérateurs et intervenants sur le site, y compris le personnel intérimaire, reçoivent une formation sur les risques inhérents des installations, la conduite à tenir en cas d'incident ou accident et, sur la mise en œuvre des moyens d'intervention.

Des mesures sont prises pour vérifier le niveau de connaissance et assurer son maintien.

Cette formation comporte notamment :

- toutes les informations utiles sur les produits manipulés, les réactions chimiques et opérations de fabrication mises en œuvre ;
- les explications nécessaires pour la bonne compréhension des consignes ;
- des exercices périodiques de simulation d'application des consignes de sécurité prévues par le présent arrêté, ainsi qu'un entraînement régulier au maniement des moyens d'intervention affectés à leur unité ;

### **ARTICLE 7.5.4 PORTIQUE DE DÉTECTION DE LA RADIOACTIVITÉ**

#### **Article 7.5.4.1. - Équipement fixe de détection de matières radioactives**

A l'entrée du site, les chargements font l'objet systématiquement d'un contrôle de non-radioactivité.

Pour ce faire, l'établissement est équipé de détecteurs fixes de matières susceptibles d'être à l'origine de rayonnements ionisants.

Le seuil de détection de ce dispositif est fixé à 3 fois le bruit de fond local. Il ne peut être modifié que par action d'une personne habilitée par l'exploitant. Le réglage du seuil de détection est vérifié à fréquence à minima annuelle, selon un programme de vérification défini par l'exploitant.

Le dispositif de détection des matières susceptibles d'être à l'origine de rayonnements ionisants est étalonné au moins une fois par an par un organisme dûment habilité. L'étalonnage est précédé d'une mesure du bruit de fond ambiant.

L'exploitant tient à la disposition de l'inspection des installations classées les documents nécessaires à la traçabilité des opérations de contrôle, de maintenance et d'étalonnage réalisées sur le dispositif de détection des matières susceptibles d'être à l'origine de rayonnements ionisants.

#### **Article 7.5.4.2. - Mesure prises en cas de détection de matières radioactives**

En cas de détection confirmée de la présence de matières émettant des rayonnements ionisants dans un chargement, le véhicule en cause est isolé sur une aire spécifique étanche, aménagée sur le site à l'écart des postes de travail permanents. Le chargement est bâché afin de le protéger de la pluie et du vent susceptibles de propager une contamination éventuelle. L'exploitant dispose des moyens nécessaires à la mesure du débit de dose issu du chargement. Il met en place, autour du véhicule, un périmètre de sécurité correspondant à un débit de dose de 1  $\mu$ Sv/h.

Toute alarme induite par les portiques fait l'objet d'une consignation écrite de la valeur enregistrée, de la date, de l'heure d'arrivée, de l'immatriculation du véhicule, des coordonnées du chauffeur et du producteur du chargement.

L'information doit être portée à la connaissance de l'inspection des installations classées, en communiquant tous les résultats de mesure disponibles et en précisant les premières dispositions prises. Suivant le degré d'urgence, les autorités compétentes seront également prévenues par l'exploitant : préfet, autorité de sûreté nucléaire (ASN) et institut de radioprotection et de sûreté nucléaire (IRSN).

Le véhicule ne peut être renvoyé du site tant que les matières à l'origine des rayonnements ionisants n'ont pas été caractérisées.

Dans le cas d'une source ponctuelle, le déchet radioactif sera extrait et placé dans un sac plastique lui-même placé dans un fût métallique, qui devra être clairement signalé par un étiquetage approprié. Le fût sera alors placé dans un local d'entreposage fermé à clé et un périmètre de sécurité à 1 µSv/h sera établi.

Après isolement des produits radioactifs, l'autorisation de déchargement du reste du chargement n'est accordée que sur la base d'un nouveau contrôle ne conduisant pas au déclenchement du détecteur.

Toute opération nécessitant la manipulation des déchets solides radioactifs doit être effectuée sur une aire étanche amovible (bâche) à l'abri des intempéries et des envols de poussières et par du personnel formé à cet effet.

L'exploitant informera l'inspection des installations classées, l'ASN et l'IRSN du résultat des opérations entreprises pour la caractérisation et l'isolement des déchets radioactifs. La gestion de ces déchets sera alors définie.

Les procédures attachées au déclenchement de l'alarme des portiques indiquant la conduite à tenir, les actions à mener et les interlocuteurs à avertir, doivent être rédigées, régulièrement actualisées et tenues à la disposition de l'inspection des installations classées. Les personnes en charge de ces opérations doivent être dûment formées. Les justificatifs de formations sont tenus à la disposition de l'inspection des installations classées.

## **CHAPITRE 7.6 MOYENS D'INTERVENTION EN CAS D'ACCIDENT ET ORGANISATION DES SECOURS**

### **ARTICLE 7.6.1 INTERVENTION DES SERVICES DE SECOURS**

#### **Article 7.6.1.1 Accessibilité**

L'installation dispose en permanence d'un accès au moins pour permettre à tout moment l'intervention des services d'incendie et de secours.

L'accès au site est conçu pour pouvoir être ouvert immédiatement sur demande des services publics d'incendie et de secours ou directement par ces derniers. Les dispositifs permettant de condamner l'accès à ces voies sont amovibles et manœuvrables par les sapeurs pompiers soit par un dispositif facilement destructible par les moyens dont dispose le SDIS (type coupe boulon) soit par une clé polycoise.

L'entrée principale de l'établissement doit être maintenue libre en toutes circonstances et accessible aux services d'intervention extérieurs à l'établissement.

Au sens du présent arrêté, on entend par « accès à l'installation » une ouverture reliant la voie de desserte ou publique et l'intérieur du site suffisamment dimensionnée pour permettre l'entrée des engins de secours et leur mise en œuvre.

Les véhicules dont la présence est liée à l'exploitation de l'installation stationnent sans occasionner de gêne pour l'accessibilité des engins des services de secours depuis les voies de circulation externes à l'installation, même en dehors des heures d'exploitation et d'ouverture de l'installation.

#### **Article 7.6.1.2 Accessibilité des engins à proximité des installations**

Les voies de circulation présentes sur le site sont maintenues dégagées pour permettre la circulation des engins de secours sur le site.

### **ARTICLE 7.6.2 DÉSENFUMAGE**

Les locaux à risque incendie sont équipés en partie haute de dispositifs d'évacuation naturelle de fumées et de chaleur (DENFC), conformes à la norme NF EN 12101-2, version décembre 2003, permettant l'évacuation à l'air libre des fumées, gaz de combustion, chaleur et produits imbrûlés dégagés en cas d'incendie.

Ces dispositifs sont composés d'exutoires à commande automatique et manuelle (ou auto-commande). La surface utile d'ouverture de l'ensemble des exutoires n'est pas inférieure à 2% de la surface au sol du local.

Afin d'équilibrer le système de désenfumage et de le répartir de manière optimale, un DENFC de superficie utile comprise entre 1 et 6 m<sup>2</sup> est prévue pour 250 m<sup>2</sup> de superficie projetée de toiture.

En exploitation normale, le réarmement (fermeture) est possible depuis le sol du local ou depuis la zone de désenfumage. Ces commandes d'ouverture manuelle sont placées à proximité des accès et installées conformément à la norme NF S 61-932, version décembre 2008.

L'action d'une commande de mise en sécurité ne peut pas être inversée par une autre commande.

Les dispositifs d'évacuation naturelle de fumées et de chaleur sont à adapter aux risques particuliers de l'installation.

Tous les dispositifs sont installés selon les normes en vigueur.

Des amenées d'air frais d'une superficie égale à la surface des exutoires du plus grand canton, cellule par cellule, sont réalisées soit par des ouvrants en façade, soit par des bouches raccordées à des conduits, soit par les portes des cellules à désenfumer donnant sur l'extérieur

### **ARTICLE 7.6.3 MOYENS DE LUTTE CONTRE L'INCENDIE**

L'installation est dotée de moyens de lutte contre l'incendie appropriés aux risques, notamment :

- d'un moyen permettant d'alerter les services d'incendie et de secours ;
- de plans des locaux facilitant l'intervention des services d'incendie et de secours avec une description des dangers pour chaque local ;
- 2 poteaux d'aspirations reliés à une citerne incendie de 500 m<sup>3</sup> située à proximité du broyeur prestation conformes aux normes en vigueur pour permettre au service d'incendie et de secours de s'alimenter sur ces appareils ;
- d'extincteurs répartis à l'intérieur de l'installation lorsqu'elle est couverte, sur les aires extérieures et dans les lieux présentant des risques spécifiques, à proximité des dégagements, bien visibles et facilement accessibles en toute circonstance. Les agents d'extinction sont appropriés aux risques à combattre et compatibles avec les matières stockées. Ils sont positionnés à proximité des dégagements, bien visibles et facilement accessibles. Ils sont conformes aux normes NF en ce qui concerne les classes de feu et les performances des agents extincteurs ;
- de RIA afin de couvrir certaines zones spécifiques comme : la zone de stockage ferraille en amont du broyeur platinage, la zone de stockage des stériles en aval du broyeur platinage, la zone de stockage des refus d'induction, la cisaille ;
- de cubitainers d'1m<sup>3</sup> d'eau, dont certains sont mis en place au niveau de la zone de découpage au chalumeau, la zone métallerie (cashmétal), la zone cisaille, la zone de transit de métaux ferreux et non ferreux, le broyeur platinage, la zone de stockage des stériles issus du broyeur et la zone de stockage des refus d'induction. Ces cubitainers peuvent être déversés via un engin de chantier sur le départ de feu détecté ;
- d'une réserve ou citerne incendie de 120 m<sup>3</sup> d'eau, à proximité du broyeur platinage, conforme aux normes en vigueur pour permettre au service d'incendie et de secours de s'alimenter sur cette réserve ;

Les citernes ou réserves incendie doivent disposer d'une aire de mise en station des engins respectant les dispositions suivantes

- Largeur minimale utilisable de 4 m sur une longueur de 8 m minimum,
- Force portante 160 kN avec un maximum de 90 kN par essieu, ceux-ci étant distants de 3,60 m minimum et présentant une résistance minimale au poinçonnement de 88 N/cm<sup>2</sup>,
- Pente comprise entre 2 et 7%,
- Distance du PEI : 5 m maximum,
- Elle comporte une matérialisation au sol avec un panneau d'interdiction de stationner sauf pour les véhicules de lutte contre l'incendie,

Les citernes et réserves incendie respectent les dispositions techniques du règlement départemental de défense extérieure contre l'incendie (arrêté préfectorale du 27 avril 2017).

Les moyens de lutte contre l'incendie sont capables de fonctionner efficacement quelle que soit la température de l'installation et notamment en période de gel. L'exploitant s'assure de la vérification périodique et de la maintenance des matériels de sécurité et de lutte contre l'incendie conformément aux référentiels en vigueur.

Les tuyauteries d'alimentation en eau font l'objet de contrôles périodiques visant à s'assurer de leur bon état.

#### **ARTICLE 7.6.4 VÉRIFICATION**

L'ensemble des moyens de secours doit être régulièrement contrôlé (au moins une fois par an, sauf dispositions réglementaires spécifiques) et entretenu pour garantir leur fonctionnement en toutes circonstances. Les dates et résultats des tests de défense incendie réalisés sont consignés dans un registre éventuellement informatisé qui est tenu à la disposition de l'inspection des installations classées.

Par ailleurs, il convient de permettre au service départemental d'incendie et de secours (SDIS) d'effectuer :

- La reconnaissance opérationnelle initiale des points d'eau incendie (PEI). A ce titre, il y a lieu de fournir au SDIS, le procès-verbal de réception des PEI ;
- La reconnaissance opérationnelle annuelle des PEI. A ce titre, il y a lieu de fournir au SDIS le rapport de contrôle technique des citernes ou réserve incendie confirmant la réalité du volume utile des réserves ou citernes incendie. Ce contrôle technique est à fournir au SDIS tous les trois ans.

Enfin, en cas d'indisponibilité des PEI, il convient d'avertir sans délai le Centre de Traitement de l'Alerte territorialement compétent, selon les modalités définies par le SDIS. De plus, il convient de remédier aux indisponibilités dans les délais les plus brefs. Le retour à l'état de disponibilité des PEI doit être communiqué au SDIS.

#### **ARTICLE 7.6.5 FORMATION DU PERSONNEL**

Des séances de formation relatives à la connaissance des produits susceptibles d'être stockés et des moyens de lutte adéquats à mettre en œuvre en cas de sinistre (incendies, fuites accidentelles) et aux risques techniques de la manutention doivent faire l'objet de recyclages périodiques, un bilan annuel est établi.

Le personnel de l'exploitant chargé de la mise en œuvre des moyens de lutte contre l'incendie est apte à manœuvrer ces équipements et à faire face aux éventuelles situations dégradées.

Des exercices de lutte contre l'incendie (mise en œuvre du matériel, méthode d'intervention, organisation de la gestion de crise...) doivent être organisés une fois par an.

#### **ARTICLE 7.6.6 SIGNALISATION**

La norme NF X 08 003 relative à l'emploi des couleurs et des signaux de sécurité est appliquée, conformément à l'arrêté du 4 août 1982 afin de signaler les emplacements :

- des moyens de secours ;
- des stockages présentant des risques ;
- des locaux à risques ;
- des boutons d'arrêts d'urgence ;
- ainsi que les diverses interdictions.

Les tuyauteries, accessoires et organes de coupure des différents circuits mettant en œuvre des produits dangereux sont repérés et connus du personnel.

### **CHAPITRE 7.7 SUIVI ET ENTRETIEN DES INSTALLATIONS**

#### **ARTICLE 7.7.1 VÉRIFICATION PÉRIODIQUE ET MAINTENANCE DES ÉQUIPEMENTS**

L'ensemble des équipements tels que les appareils à pression, les soupapes, les canalisations, les sources radioactives... est conçu et suivi conformément aux réglementations en vigueur.

L'exploitant assure ou fait effectuer la vérification périodique et la maintenance des matériels de sécurité et de lutte contre l'incendie mis en place (exutoires, systèmes de détection et d'extinction, portes coupe-feu, colonne sèche par exemple) ainsi que des éventuelles installations électriques et de chauffage, conformément aux référentiels en vigueur.

Les vérifications périodiques de ces matériels sont enregistrées sur un registre sur lequel sont également mentionnées les suites données à ces vérifications.

#### **ARTICLE 7.7.2 MATÉRIELS ET ENGINS DE MANUTENTION**

Les matériels et engins de manutention sont entretenus selon les instructions du constructeur et conformément aux règlements en vigueur.

L'entretien et la réparation des engins mobiles sont effectués sur des zones étanches et situées à une distance supérieure à 10 m de toute matière combustible.

Les engins de manutention sont contrôlés au moins une fois par an si la fréquence des contrôles n'est pas fixée par une autre réglementation.

En dehors des heures d'exploitation, les chariots de manutention sont remisés soit dans un local spécifique, soit sur une aire matérialisée réservée à cet effet.

### **CHAPITRE 7.8 PRÉVENTION DES RISQUES NATURELS**

#### **ARTICLE 7.8.1 PROTECTION CONTRE LA FOUDRE**

Les installations sur lesquelles une agression par la foudre peut être à l'origine d'événements susceptibles de porter gravement atteinte, directement ou indirectement à la sécurité des installations, à la sécurité des personnes ou à la qualité de l'environnement, sont protégées contre la foudre en application de l'arrêté ministériel du 4 octobre 2010.

#### **ARTICLE 7.8.2 SÉISMES**

Les installations présentant un danger important pour les intérêts visés à l'article L. 511-1 du code de l'environnement sont protégées contre les effets sismiques conformément aux dispositions définies par l'arrêté ministériel du 4 octobre 2010.

#### **ARTICLE 7.8.3 PLAN DE DÉFENSE INCENDIE**

L'exploitant établit un plan de défense incendie en vue de :

- contenir et maîtriser les incidents de façon à en minimiser les effets et à limiter les dommages causés à la santé publique, à l'environnement et aux biens ;
- mettre en œuvre les mesures nécessaires pour protéger la santé publique et l'environnement contre les effets d'accidents majeurs.

Le plan de défense incendie définit les mesures d'organisation, les méthodes d'intervention et les moyens nécessaires que l'exploitant met en œuvre pour protéger le personnel, les populations, la santé publique, les biens et l'environnement contre les effets des accidents majeurs.

Il est rédigé sur la base des risques et moyens d'intervention nécessaires analysés dans l'étude de dangers.

Ce plan de défense incendie comprend :

- le schéma d'alerte décrivant les actions à mener à compter de la détection d'un incendie (l'origine et la prise en compte de l'alerte, l'appel des secours extérieurs, la liste des interlocuteurs internes et externes) ;
- l'organisation de la première intervention et de l'évacuation face à un incendie en périodes ouvrées ;
- les modalités d'accueil des services d'incendie et de secours en périodes ouvrées et non ouvrées ;
- la justification des compétences du personnel susceptible, en cas d'alerte, d'intervenir avec des extincteurs et des robinets d'incendie armés et d'interagir sur les moyens fixes de protection incendie, notamment en matière de formation, de qualification et d'entraînement ;
- le plan de situation décrivant schématiquement l'alimentation des différents points d'eau ainsi que l'emplacement des vannes de barrage sur les canalisations, et les modalités de mise en œuvre, en

toutes circonstances, de la ressource en eau nécessaire à la maîtrise de l'incendie de chaque équipement ;

- la localisation des commandes des équipements de désenfumage ;
- la localisation des interrupteurs centraux, lorsqu'ils existent ;
- les mesures urgentes de protection des populations et de l'environnement.

Il prévoit en outre les modalités selon lesquelles les fiches de données de sécurité sont tenues à disposition du service d'incendie et de secours et de l'inspection des installations classées et, le cas échéant, les précautions de sécurité qui sont susceptibles d'en découler.

Le plan de défense incendie est réexaminé et mis à jour en concertation avec le SDIS à chaque changement notable, avant la mise en service d'une nouvelle installation, à chaque révision de l'étude de dangers, à chaque modification de l'organisation, à la suite des mutations de personnels susceptibles d'intervenir dans le cadre de l'application de ce plan.

En cas d'accident, l'exploitant assure la direction du plan de défense incendie jusqu'au déclenchement éventuel d'un plan de secours externe par le préfet. Il met en œuvre les moyens en personnels et matériels susceptibles de permettre le déclenchement sans retard de son plan. Il prend en outre à l'extérieur de son établissement les mesures urgentes de protection des populations et de l'environnement prévues au plan de défense incendie.

Un exemplaire du plan de défense incendie est disponible en permanence au poste de garde et à l'accueil du site.

L'exploitant doit élaborer et mettre en œuvre une procédure écrite, et mettre en place les moyens humains et matériels pour garantir :

- la recherche systématique d'améliorations des dispositions du plan de défense incendie ; cela inclut notamment :
  - l'organisation de tests périodiques du dispositif et/ou des moyens d'intervention,
  - la formation du personnel intervenant,
  - l'analyse des enseignements à tirer de ces exercices et formations,
- la prise en compte des résultats de l'actualisation de l'étude de dangers (révision ou suite à une modification notable dans l'établissement ou dans le voisinage),
- la revue périodique et systématique de la validité du contenu du P.I.I., qui peut être coordonnée avec les actions citées ci-dessus,
- la mise à jour systématique du plan de défense incendie en fonction de l'usure de son contenu ou des améliorations décidées.

Des exercices réguliers sont réalisés pour tester le plan de défense incendie. Le compte rendu accompagné si nécessaire d'un plan d'actions est tenu à disposition de l'inspection des installations classées.



## TITRE 8 – CONDITIONS PARTICULIÈRES APPLICABLES A CERTAINES INSTALLATIONS DE L'ÉTABLISSEMENT

### CHAPITRE 8.1 DÉCHETS D'ÉQUIPEMENTS ÉLECTRIQUES ET ÉLECTRONIQUES

#### ARTICLE 8.1.1 NATURE DES DÉCHETS ADMIS

Les déchets d'équipements électriques et électroniques mis au rebut admis sur le site correspondent aux déchets suivants, définis selon la liste précise à l'article R. 541-7 du code de l'environnement :

16 02 11*	équipements mis au rebut contenant des chlorofluorocarbones, des HCFC ou des HFC
20 01 23*	équipements mis au rebut contenant des chlorofluorocarbones
20 01 35*	équipements électriques et électroniques mis au rebut contenant des composants dangereux <sup>1</sup> , autres que ceux visés aux rubriques 20 01 21 et 20 01 23
20 01 36	équipements électriques et électroniques mis au rebut autres que ceux visés aux rubriques 20 01 21, 20 01 23 et 20 01 35
16 02 14	équipements mis au rebut autres que ceux visés aux rubriques 16 02 09 à 16 02 13
16 02 16	composants retirés des équipements mis au rebut autres que ceux visés à la rubrique 16 02 15 (déchets informatiques reçus)

<sup>1</sup> : Par «composants dangereux provenant d'équipements électriques et électroniques», on entend notamment des piles et accumulateurs visés à la section 16 06 et considérés comme dangereux, des aiguilles de mercure, du verre provenant de tubes cathodiques et autres verres activés, etc.

#### ARTICLE 8.1.2 NATURE DES OPÉRATIONS EFFECTUÉES SUR LES ÉQUIPEMENTS ÉLECTRIQUES ET ÉLECTRONIQUES MIS AU REBUT

Le désassemblage (opération consistant à séparer un équipement en un ou plusieurs sous-ensembles) et la remise en état des équipements électriques et électroniques mis au rebut sont interdits.

Le dégazage du circuit réfrigérant des DEEE est interdit.

Les gros électroménagers hors froid (GEM HF) sont stockés au sol sur une dalle étanche pour être broyés au moyen du broyeur platinage ou transférés vers les centres de traitements agréés.

Les GEM HF broyés sur le site sont uniquement ceux ne nécessitant pas de prétraitement (ex : fours et cumulus).

Les petits appareils en mélange (PAM) sont stockés au sol sur dalle étanche afin d'être regroupés avant expéditions vers les centres de traitements agréés.

Les GEM reçus sur site sont transférés vers les centres de traitements agréés

Les DEEE, à l'exception des D3E ne nécessitant pas de traitement avant broyage, et les piles apportées par les particuliers, les PME, ... au centre d'apport volontaire CASHMETAL sont repris, sans transfert vers la zone du site dite « chantier », par une société spécialisée dans la collecte et le traitement de ces déchets.

#### Dispositions particulières aux déchets d'équipements électriques et électroniques

Les équipements de froid ayant des mousses isolantes ou des fluides contenant des substances visées à l'article R. 543-75 du code de l'environnement sont éliminés dans un centre de traitement équipé pour le traitement de ces mousses et autorisé à cet effet.

Lorsqu'ils sont identifiés, les condensateurs, les radiateurs à bain d'huile et autres déchets susceptibles de contenir des PCB sont séparés dans un bac étanche spécialement affecté et identifié. Leur élimination est faite dans une installation dûment autorisée.

Les piles usagées au lithium sont séparées des autres piles et leur entreposage est réalisé dans des fûts ou conteneurs fermés, étanches à l'humidité, résistant à la pression en cas d'échauffement et conformes à la réglementation relative au transport de matières dangereuses.

#### ARTICLE 8.1.3 ADMISSION DES ÉQUIPEMENTS ÉLECTRIQUES ET ÉLECTRONIQUES MIS AU REBUT

L'admission des déchets doit respecter les prescriptions définies au titre 5 déchets.

#### ARTICLE 8.1.4 CONDITIONS D'ENTREPOSAGE

En complément des prescriptions définies dans cet arrêté et notamment au titre 5 déchets, l'exploitant s'assure du retrait des bouteilles de gaz liquéfié équipant des équipements tels que cuisinières ou radiateurs.

Dans le cas où des tubes fluorescents ou lampes sont régulièrement présents en quantité supérieure à 5m<sup>3</sup>, un produit adapté au blocage chimique du mercure qui serait dispersé en cas de bris massif (par exemple du fait de la chute d'une caisse conteneur) est disponible sur place et le personnel formé à son utilisation. Le nettoyage dans de tels cas est effectué mécaniquement, l'utilisation d'aspirateurs est interdite.

### CHAPITRE 8.2 CENTRE VHU ET BROYEUR VHU

#### ARTICLE 8.2.1 PRESCRIPTIONS SPÉCIFIQUES AU CENTRE VHU ET AU BROYEUR VHU

L'exploitant est tenu de respecter en plus des cahiers repris en annexe au présent arrêté les dispositions de l'arrêté ministériel du 26 novembre 2012 relatif aux prescriptions générales applicables aux installations classées relevant du régime de l'enregistrement au titre de la rubrique n° 2712-1 (installation d'entreposage, dépollution, démontage ou découpage de véhicules terrestres hors d'usage) de la nomenclature des installations classées pour la protection de l'environnement ou tout texte venant modifier les prescriptions de cet arrêté ministériel.

### CHAPITRE 8.3 RÉCEPTION ET/OU TRAITEMENT DES FERRAILLES, MÉTAUX, VÉHICULES HORS D'USAGE

#### ARTICLE 8.3.1 NATURE DES DÉCHETS ADMIS

L'établissement est autorisé à traiter exclusivement des déchets métalliques non dangereux (ferrailles, métaux, véhicules hors d'usage dépollués, DEEE type GEM HF démantelés). Les principaux déchets réceptionnés et/ou admis au niveau des installations de traitement correspondent aux déchets suivants, définis selon la liste précisée à l'article R. 54167 du code de l'environnement :

<b>12. DÉCHETS PROVENANT DE LA MISE EN FORME ET DU TRAITEMENT PHYSIQUE ET MÉCANIQUE DE SURFACE DES MÉTAUX ET MATIÈRES PLASTIQUES</b>	
12 01 01	Limaille et chutes de métaux ferreux
12 01 03	Limaille et chutes de métaux non ferreux
<b>15. EMBALLAGES ET DÉCHETS D'EMBALLAGES, ABSORBANTS, CHIFFONS D'ESSUYAGE, MATÉRIAUX FILTRANTS ET VÊTEMENTS DE PROTECTION NON SPÉCIFIÉS AILLEURS</b>	
15 01 01	Emballages en papier /carton
15 01 02	Emballages en plastique
15 01 03	Emballages en bois
15 01 06	Emballages en mélange
<b>16. DÉCHETS NON DÉCRITS AILLEURS DANS LA LISTE</b>	
16 01 06	Véhicules hors d'usage ne contenant ni liquides ni autres composants dangereux
16 01 17	Métaux ferreux
16 06 01*	Batteries
16 06 02*	
16 01 18	Métaux non ferreux
16 01 19	Matières plastiques
16 01 20	Verre
16 08 07*	Pots catalytiques
16 01 21*	
16 01 22	Moteurs VL
<b>17. DÉCHETS DE CONSTRUCTION ET DE DÉMOLITION (Y COMPRIS DÉBLAIS PROVENANT DE SITES CONTAMINÉS)</b>	
17 04 01	Cuivre, bronze, laiton
17 04 02	Aluminium
17 04 03	Plomb
17 04 04	Zinc
17 04 05	Fer et acier
17 04 06	Etain
17 04 07	Métaux en mélange
17 04 11	Câbles autres que ceux visés à la rubrique 17 04 10

17 09 11	Déchets de construction en mélange
<b>19. DÉCHETS PROVENANT DES INSTALLATIONS DE GESTION DES DÉCHETS, DES STATIONS D'ÉPURATION DES EAUX USÉES HORS SITE ET DE LA PRÉPARATION D'EAU DESTINÉE À LA CONSOMMATION HUMAINE ET D'EAU À USAGE INDUSTRIEL</b>	
19 10 01	Déchets de fer ou d'acier
19 10 02	Déchets de métaux non ferreux
19 10 06	Autres fractions issues du broyeur, refus d'induction
19 12 12	
19 12 02	Métaux ferreux
19 12 03	Métaux non ferreux
<b>20. DÉCHETS MUNICIPAUX (DÉCHETS MÉNAGERS ET DÉCHETS ASSIMILÉS PROVENANT DES COMMERCEs, DES INDUSTRIES ET DES ADMINISTRATIONS), Y COMPRIS LES FRACTIONS COLLECTÉES SÉPARÉMENT</b>	
20 01 33*	Piles en mélange
20 01 40	Métaux
20 03 01	DIB en mélange

La traçabilité des déchets admis est suivi via un registre informatisé tenu à la disposition de l'Inspection.

La réception et le traitement au niveau des installations de déchets non dangereux autres que ceux listés dans le tableau ci-dessus sont possibles sous réserve que le chapitre 1.2 du présent arrêté soit respecté.

### ARTICLE 8.3.2 BROYAGE PLATINAGE (BROYEUR VHU), REFUS DE BROYAGE ET STÉRILES

Le broyeur platinage ainsi que les installations ou équipements qui lui sont liés techniquement sont tenus de respecter les dispositions de l'arrêté ministériel du 17 décembre 2019 relatif aux meilleurs techniques disponibles (MTD) applicables à certaines installations de traitement de déchets relevant du régime de l'autorisation et de la directive IED.

Le broyeur platinage est équipé d'un système d'aspiration des poussières qui subissent un traitement par voie humide (cyclone). Les boues décantées sont acheminées via une drague à boue vers le hangar à stériles. L'enfournement des matières à broyer est asservi au fonctionnement du cyclone.

Le broyeur platinage est également équipé d'un système d'injection en continu de mousse (eau + émulseur). Ce système permet d'atténuer les émissions de poussières et de bruit en fonctionnement normal. Il permet également d'éteindre tout départ de feu qui serait lié à une explosion dans le rotor. Un système d'aspersion d'eau en sortie du broyeur est commandé par l'opérateur en cas de départ de feu. L'enfournement des matières à broyer est asservi au système d'injection en continu et au système d'aspersion eau.

Ces systèmes d'extinction sont alimentés par une cuve à eau de 120 m<sup>3</sup>.

L'exploitant met en place un registre d'exploitation de l'installation de broyage. Ce registre est destiné à recenser toute information relative aux explosions : date, heure, cotation de l'intensité, origine présumée, conséquence sur le matériel (arrêté d'exploitation, remplacement ou réparation de pièces, projection...). Ce registre est tenu à la disposition de l'Inspection de l'environnement.

Le stockage de ferrailles à broyer, y compris les VHU dépollués, est limité à des zones de 5 000 t répartis en îlots de 1 000 t maximum. La surface dédiée est limitée 2 000 m<sup>2</sup> et la hauteur est limitée à 8m. Ce stockage est à une distance de plus de 13m de la limite d'exploitation et à une distance de plus de 6 m du broyeur. Enfin, ce stockage fait l'objet d'un arrosage en cas de forte chaleur. L'exploitant définit dans une procédure les modalités pratiques de cet arrosage et la définition d'une forte chaleur.

L'ensemble du stockage des refus d'induction à traiter (fraction lourde des refus de broyage) est réalisé en box isolés par des parois bétons. Le stockage est limité à 1500 tonnes, soit un volume de 5 100 m<sup>3</sup>, une superficie de 1 700 m<sup>2</sup> et une hauteur de stockage de 3 mètres. Ce stockage fait l'objet d'un arrosage en cas de forte chaleur. L'exploitant définit dans une procédure les modalités pratiques de cet arrosage et la définition d'une forte chaleur.

Les stériles issus du broyeur sont la fraction légère des refus de broyage. Composés de diverses matières combustibles, ils sont humidifiés en sortie du broyeur puis stockés sous le hangar à stériles afin d'éviter l'envol de poussières. Ces stériles sont évacués quotidiennement vers des filières adaptées et autorisées à cet effet. En quantité moindre, des stériles sont également issus du traitement des refus d'induction (installation TITECH) et représentent la fraction légère des refus de cette ligne de traitement. Ces stériles sont stockés sous le hangar à stériles afin d'éviter l'envol de poussières.

Le stockage de stériles est limité à 150 tonnes, sur une surface de 300 m<sup>2</sup> et de 12 m de hauteur.

Le bâtiment est conçu et aménagé de façon à pouvoir détecter rapidement un départ d'incendie et s'opposer à la propagation d'un incendie.

Enfin, le stockage de stériles fait l'objet d'un arrosage en cas de forte chaleur. L'exploitant définit dans une procédure les modalités pratiques de cet arrosage et la définition d'une forte chaleur.

## **CHAPITRE 8.4 DÉPÔT D'OXYGÈNE**

### **ARTICLE 8.4.1 IMPLANTATION**

Les cuves et les bouteilles d'oxygène sont implantées à une distance d'au moins 5 mètres des limites de propriété.

Une clôture, en parpaing pour les cuves, comportant au moins une porte s'ouvrant vers l'extérieur, construite en matériaux incombustibles, totalement ou partiellement grillagée, d'une hauteur de 1,75 m doit délimiter les parties en plein air.

La cuve d'oxygène est isolée de l'aire d'oxycoupage d'une distance minimale de 10 m.

### **ARTICLE 8.4.2 RÉTENTION**

Dans le cas où l'installation comporte un ou plusieurs récipients fixes d'oxygène liquide, la disposition du sol doit s'opposer à tout épanchement éventuel d'oxygène liquide dans les zones où il présenterait un danger.

Les points particuliers où la présence d'oxygène liquide serait source de danger ou d'aggravation de danger (ouvertures de caves, fosses, trous d'homme, passages de câbles électriques en sol, caniveaux, regards...) doivent être éloignés de 5 mètres au moins des limites de l'installation.

Cette distance n'est pas exigée si des dispositions sont prises pour éviter qu'un épanchement éventuel d'oxygène liquide puisse s'écouler vers lesdites zones, par exemple en imposant une distance horizontale de contournement au moins égale à 5 mètres.

### **ARTICLE 8.4.3 EXPLOITATION**

L'exploitant doit avoir à sa disposition des documents lui permettant de connaître la nature et les risques de l'oxygène, en particulier les fiches de données de sécurité prévues par l'article R. 231-53 du code du travail.

La quantité d'oxygène présente dans l'installation doit pouvoir être estimée à tout moment à l'intention de l'inspection et des services d'incendie et de secours.

Les réservoirs et autres emballages doivent porter en caractères très lisibles le nom du produit ou la couleur d'identification des gaz normalisée et, s'il y a lieu, les symboles de danger conformément à la réglementation relative à l'étiquetage des substances et préparations chimiques dangereuses ou aux règlements relatifs au transport de matières dangereuses.

## **CHAPITRE 8.5 CONDITIONS D'EXPLOITATION ET DE STOCKAGE**

### **ARTICLE 8.5.1 PROPANE**

Le stockage de propane en cuve est entouré par un mur de parpaings avec un grillage de protection en façade.

### **ARTICLE 8.5.2 ZONE CHALUMEAU**

La zone chalumeau est éloignée des matières combustibles et inflammables d'une distance minimale de 10 mètres.

### **ARTICLE 8.5.3 ZONE DE STOCKAGE DE FERRAILLE CISAILLE**

Le stockage est limité à 2 000 t et il est arrosé en cas de forte chaleur. L'exploitant définit dans une procédure les modalités pratiques de cet arrosage et la définition d'une forte chaleur.

#### **ARTICLE 8.5.4 ZONE DE STOCKAGE DE MÉTAUX FERREUX – CASHMÉTAL**

Le stockage est limité à 80 t.

Enfin, ce stockage fait l'objet d'un arrosage en cas de forte chaleur. L'exploitant définit dans une procédure les modalités pratiques de cet arrosage et la définition d'une forte chaleur.

#### **ARTICLE 8.5.5 ZONE DE STOCKAGE DES DÉCHETS NON DANGEREUX (RUBRIQUE 2714)**

Ces déchets sont stockés en bac ou en benne. Ils sont ensuite triés, regroupés et envoyés vers une filière de traitement appropriée et autorisée à cet effet.

#### **ARTICLE 8.5.6 ZONE DE STOCKAGE DES DÉCHETS NON DANGEREUX NON INERTES (RUBRIQUE 2716)**

Ces déchets sont stockés en bac ou en benne. Ils sont ensuite triés, regroupés et envoyés vers une filière de traitement appropriée et autorisée à cet effet.

## TITRE 9 - SURVEILLANCE DES ÉMISSIONS ET DE LEURS EFFETS

### CHAPITRE 9.1 PROGRAMME D'AUTO SURVEILLANCE

#### ARTICLE 9.1.1 PRINCIPE ET OBJECTIFS DU PROGRAMME D'AUTO SURVEILLANCE

Afin de maîtriser les émissions de ses installations et de suivre leurs effets sur l'environnement, l'exploitant définit et met en œuvre sous sa responsabilité un programme de surveillance de ses émissions et de leurs effets dit programme d'auto surveillance. L'exploitant adapte et actualise la nature et la fréquence de cette surveillance pour tenir compte des évolutions de ses installations, de leurs performances par rapport aux obligations réglementaires, et de leurs effets sur l'environnement. L'exploitant décrit dans un document tenu à la disposition de l'inspection des installations classées les modalités de mesures et de mise en œuvre de son programme de surveillance, y compris les modalités de transmission à l'inspection des installations classées.

Les articles suivants définissent le contenu minimum de ce programme en termes de nature de mesure, de paramètres et de fréquence pour les différentes émissions et pour la surveillance des effets sur l'environnement, ainsi que de fréquence de transmission des données d'auto surveillance.

#### ARTICLE 9.1.2 MESURES COMPARATIVES

Outre les mesures auxquelles il procède sous sa responsabilité, afin de s'assurer du bon fonctionnement des dispositifs de mesure et des matériels d'analyse ainsi que de la représentativité des valeurs mesurées (absence de dérive), l'exploitant fait procéder à des mesures comparatives, selon des procédures normalisées lorsqu'elles existent, par un organisme extérieur différent de l'entité qui réalise habituellement les opérations de mesure du programme d'auto surveillance. Celui-ci doit être accrédité ou agréé par le ministère chargé de l'inspection des installations classées pour les paramètres considérés.

Ces mesures sont réalisées sans préjudice des mesures de contrôle réalisées par l'inspection des installations classées en application des dispositions des articles L. 514-5 et L. 514-8 du code de l'environnement. Conformément à ces articles, l'inspection des installations classées peut, à tout moment, réaliser ou faire réaliser des prélèvements d'effluents liquides ou gazeux, de déchets ou de sol et des mesures de niveaux sonores. Les frais de prélèvement et d'analyse sont à la charge de l'exploitant. Les contrôles inopinés exécutés à la demande de l'inspection des installations classées peuvent, avec l'accord de cette dernière, se substituer aux mesures comparatives.

### CHAPITRE 9.2 MODALITÉS D'EXERCICE ET CONTENU DE L'AUTO SURVEILLANCE

#### ARTICLE 9.2.1 AUTO SURVEILLANCE DES ÉMISSIONS ATMOSPHÉRIQUES CANALISÉES OU DIFFUSES

Un contrôle trimestriel du rejet du broyeur platelage (point de rejet n°1) est réalisé jusqu'au 16 août 2022. L'analyse porte sur le paramètre poussières et le débit. La valeur limite d'émission pour le paramètre Poussières est de 40 mg/Nm<sup>3</sup> jusqu'au 16 août 2022.

Pour le broyeur prestation (rejet N°2), un contrôle annuel est réalisé jusqu'au 16 août 2022. La valeur limite d'émission pour le paramètre Poussières est de 40 mg/Nm<sup>3</sup> jusqu'au 16 août 2022.

A compter du 17 août 2022, les mesures portent sur le rejet N° 1 (broyeur VHU) et le rejet N°2 (broyeur prestation):

Paramètres	Fréquence	Enregistrement (oui ou non)
Débit	Semestrielle	Non
Poussières	Semestrielle	Non
Retardateurs de flamme bromés <sup>(1)</sup>	Annuelle	Non
As, Cd, Co, Cr, Cu, Mn, Ni, Pb, Sb, Se, Ti, V <sup>(1)</sup>	Annuelle	Non
PCB type dioxine <sup>(1)</sup>	Annuelle	Non
PCDD/F <sup>(1)</sup>	Annuelle	Non
COVT	Semestrielle	Non
CFC <sup>(2)</sup>	Semestrielle	Non
Hg <sup>(2)</sup>	Trimestrielle	Non

<sup>(1)</sup> : les valeurs limites et la surveillance ne s'appliquent que lorsque les substances sont pertinentes pour le flux d'effluents gazeux, d'après l'inventaire décrit au III de l'annexe 2 de l'arrêté ministériel du 17/12/2019 relatif aux meilleurs techniques disponibles (MTD) applicables à certaines installations de traitement de déchets relevant du régime de l'autorisation et de la directive IED

<sup>(2)</sup> : si les DEEE contiennent des FCV, des HCV ou du Hg

## **ARTICLE 9.2.2 RELEVÉ DES PRÉLÈVEMENTS D'EAU**

Les installations de prélèvement d'eaux de toutes origines, comme définies à l'article 4.2.1 d'un dispositif de mesure totalisateur. Ce dispositif est relevé journalièrement si le débit prélevé est susceptible de dépasser 100 m<sup>3</sup>/j, hebdomadairement si ce débit est inférieur. Ces résultats sont portés sur un registre éventuellement informatisé consultable par l'inspection.

## **ARTICLE 9.2.3 FRÉQUENCES, ET MODALITÉS DE L'AUTO SURVEILLANCE DE LA QUALITÉ DES REJETS AQUEUX**

Un contrôle trimestriel des eaux résiduaires (point de rejet n°1) est réalisé sur des échantillons représentatifs d'un événement pluvieux et des activités de lavage des engins. Le prélèvement est réalisé de manière proportionnelle au débit. Le contrôle porte sur les paramètres définis à l'article 4.4.9.1. Une analyse trimestrielle est également réalisée sur les paramètres monobutylétain et le dibutylétain.

A compter du 17 août 2022, un contrôle mensuel des eaux résiduaires (point de rejet n°1) est réalisé sur des échantillons représentatifs d'un événement pluvieux et des activités de lavage des engins. Le prélèvement est réalisé de manière proportionnelle au débit. Le contrôle porte sur les paramètres définis à l'article 4.4.9.1. Une analyse trimestrielle est également réalisée sur les paramètres monobutylétain et le dibutylétain.

## **ARTICLE 9.2.4 SUIVI DES DÉCHETS**

L'exploitant tient à jour le registre des déchets prévu par l'arrêté du 29 février 2012 fixant le contenu des registres mentionnés aux articles R. 541-43 et R. 541-46 du code de l'environnement

Le registre peut être contenu dans un document papier ou informatique. Il est conservé pendant au moins trois ans et tenu à la disposition des autorités compétentes.

## **ARTICLE 9.2.5 AUTO SURVEILLANCE DES NIVEAUX SONORES**

Une mesure du niveau de bruit et de l'émergence est tous les 5 ans. Les mesures sont effectuées selon la méthode définie en annexe de l'arrêté du 23 janvier 1997. Ces mesures sont effectuées par un organisme qualifié dans des conditions représentatives du fonctionnement de l'installation sur une durée d'une demi-heure au moins.

Une mesure des émissions sonores est effectuée aux frais de l'exploitant par un organisme qualifié, notamment à la demande du préfet, si l'installation fait l'objet de plaintes ou en cas de modification de l'installation susceptible d'impacter le niveau de bruit généré dans les zones à émergence réglementée.

# **CHAPITRE 9.3 SUIVI, INTERPRÉTATION ET DIFFUSION DES RÉSULTATS**

## **ARTICLE 9.3.1 ANALYSE ET TRANSMISSION DES RÉSULTATS DE L'AUTO SURVEILLANCE**

L'exploitant suit les résultats des mesures qu'il réalise notamment celles de son programme d'auto surveillance, les analyse et les interprète. Il prend le cas échéant les actions correctives appropriées lorsque des résultats font présager des risques ou inconvénients pour l'environnement ou d'écart par rapport au respect des valeurs réglementaires relatives aux émissions de ses installations ou de leurs effets sur l'environnement.

Sans préjudice des dispositions de l'article R. 512-69 du code de l'environnement et conformément au chapitre 9.2 l'exploitant établit avant la fin de chaque mois calendaire un rapport de synthèse relatif aux résultats des mesures et analyses du mois précédent. Ce rapport, traite au minimum de l'interprétation des résultats de la période considérée (en particulier cause et ampleur des écarts), des mesures comparatives mentionnées à l'article 9.1.2 et des modifications éventuelles du programme d'auto surveillance et des actions correctives mises en œuvre ou prévues (sur l'outil de production, de traitement des effluents, la maintenance...) ainsi que de leur efficacité.



Les résultats des mesures réalisées en application du chapitre 9.2 du présent arrêté sont tenus à la disposition permanente de l'inspection des installations classées pendant une durée de 10 ans.

Le rapport de synthèse est adressé avant la fin de chaque période à l'inspection des installations classées. Les résultats de l'auto surveillance des prélèvements et des émissions, sauf impossibilité technique, sont transmis par l'exploitant par le biais du site Internet appelé GIDAF (Gestion Informatisée des Données d'Auto surveillance Fréquentes).

#### **ARTICLE 9.3.2 ANALYSE ET TRANSMISSION DES RÉSULTATS DES MESURES DE NIVEAUX SONORES**

Les résultats des mesures réalisées en application du chapitre « Auto surveillance des niveaux sonores » sont transmis à l'Inspection dans le mois qui suit leur réception avec les commentaires et propositions éventuelles d'amélioration.

#### **ARTICLE 9.3.3 BILAN DE L'AUTOSURVEILLANCE DES DECHETS**

L'exploitant déclare chaque année au ministre en charge des installations classées les déchets dangereux et non dangereux conformément à l'arrêté du 31 janvier 2008 modifié relatif au registre et à la déclaration annuelle des émissions polluantes et des déchets

### **CHAPITRE 9.4 BILANS PÉRIODIQUES**

#### **ARTICLE 9.4.1 BILAN ENVIRONNEMENT ANNUEL**

L'exploitant adresse au préfet, au plus tard le 1<sup>er</sup> avril de chaque année, un bilan annuel portant sur l'année précédente :

- des utilisations d'eau ; le bilan fait apparaître éventuellement les économies réalisées.
- de la masse annuelle des émissions de polluants, suivant un format fixé par le ministre chargé des installations classées. La masse émise est la masse du polluant considéré émise sur l'ensemble du site de manière chronique ou accidentelle, canalisée ou diffuse dans l'air, l'eau, et les sols, quel qu'en soit le cheminement, ainsi que dans les déchets éliminés à l'extérieur de l'établissement.

L'exploitant transmet dans le même délai par voie électronique à l'inspection des installations classées une copie de cette déclaration suivant un format fixé par le ministre chargé de l'inspection des installations classées (GEREP).

#### **ARTICLE 9.4.2 INFORMATION DU PUBLIC**

Conformément à l'article R. 125-2 de code de l'environnement, l'exploitant adresse chaque année au préfet du département et au maire de la commune d'implantation de son installation un dossier comprenant les documents précisés dans ce même article.

### **CHAPITRE 9.5 INVESTIGATIONS DE TERRAINS**

#### **ARTICLE 9.5.1 INVESTIGATIONS DANS LES EAUX SOUTERRAINES**

Un réseau de 3 piézomètres est mis en place sur le site. De cette façon, un des piézomètres est implanté en amont hydraulique des zones de pollution potentielle, et 2 autres sont situés en aval. L'implantation prévisionnelle des piézomètres est présentée sur le plan repris ci-après.

Les piézomètres sont être implantés à 6,3 mètres de profondeur, de manière à surveiller l'aquifère formé par la nappe alluviale et la nappe de la craie.



Les paramètres à analyser sont :

- hydrocarbures Totaux (HCT), fractions C5-C40 ;
- hydrocarbures Aromatiques Polycycliques (HAP) ;
- hydrocarbures Monoaromatiques (BTEX) ;
- 12 métaux : Antimoine, Arsenic, Baryum, Cadmium, Chrome, Cuivre, Mercure, Molybdène, Nickel, Plomb, Sélénium, Zinc ;
- glycols ;
- alcools.

Les résultats sont à comparer aux valeurs de l'annexe 2 de l'arrêté du 11 janvier 2007 relatif aux limites et références de qualité des eaux brutes et des eaux destinées à la consommation humaine mentionnées aux articles R. 1321-2, R. 1321-3, R. 1321-7 et R. 1321-38 du code de la santé publique et aux valeurs du SDAGE 2026-2021

Les paramètres ne disposant pas de valeur de référence sont comparés aux seuils de détection du laboratoire.

#### ARTICLE 9.5.2 TRANSMISSION DES RÉSULTATS

L'exploitant transmet sous 6 mois après la signature du présent arrêté les résultats des mesures imposées à l'article 9.5.1. Ces résultats sont analysés et interprétés.

Au vu des résultats, des analyses supplémentaires et/ou une surveillance périodique des eaux souterraines pourra être prescrite.

---

## **TITRE 10 – PUBLICITÉ, MODALITÉS D'EXÉCUTION, VOIES ET DÉLAIS DE RECOURS**

---

### **ARTICLE 10.1 SANCTION**

Faute par l'exploitant de se conformer aux prescriptions du présent arrêté, indépendamment des sanctions pénales encourues, il sera fait application des sanctions administratives prévues par le code de l'environnement.

### **ARTICLE 10.2 VOIES ET DÉLAIS DE RECOURS**

Le présent arrêté peut faire l'objet d'un recours administratif dans un délai de deux mois à compter de sa notification en application de l'article L. 411-2 du code des relations entre le public et l'administration :

- recours gracieux, adressé au préfet du Nord, préfet de la région Hauts-de-France – 12, rue Jean sans Peur – CS 20003 – 59039 LILLE Cedex ;
- et/ou recours hiérarchique, adressé à la ministre de la transition écologique – Grande Arche de la Défense – 92055 LA DÉFENSE Cedex.

Ce recours administratif prolonge de deux mois le recours contentieux.

En outre, cet arrêté peut être déféré devant le tribunal administratif de Lille conformément aux dispositions de l'article R. 181-50 du code de l'environnement par :

- 1° les pétitionnaires ou exploitants, dans un délai de deux mois à compter du jour où l'arrêté leur a été notifié ;
- 2° les tiers intéressés en raison des inconvénients ou des dangers pour les intérêts mentionnés à l'article L. 181-3 du code de l'environnement, dans un délai de quatre mois à compter de :
  - a) l'affichage en mairie ;
  - b) la publication de l'arrêté sur le site internet des services de l'État dans le Nord.

Le délai court à compter de la dernière formalité accomplie. Si l'affichage constitue cette dernière formalité, le délai court à compter du premier jour d'affichage de l'arrêté.

Le tribunal administratif peut être saisi par courrier à l'adresse : 5 rue Geoffroy Saint-Hilaire, CS 62039, 59014 LILLE Cedex ou par l'application Télérecours citoyen accessible sur le site [www.telerecours.fr](http://www.telerecours.fr).

### **ARTICLE 10.3 DÉCISION ET NOTIFICATION**

Le secrétaire général de la préfecture du Nord et le sous-préfet de VALENCIENNES sont chargés de l'exécution du présent arrêté qui sera notifié à l'exploitant et dont copie sera adressée :

- au maire de SAINT-SAULVE,
- au directeur régional de l'environnement, de l'aménagement et du logement, chargé du service d'inspection des installations classées pour la protection de l'environnement,

En vue de l'information des tiers :

- un exemplaire du présent arrêté sera déposé à la mairie de SAINT-SAULVE et pourra y être consulté ; un extrait de l'arrêté énumérant notamment les prescriptions auxquelles les installations sont soumises sera affiché en mairie pendant une durée minimum d'un mois ; procès-verbal de l'accomplissement de ces formalités sera dressé par les soins du maire,

- l'arrêté sera publié sur le site internet des services de l'État dans le Nord (<http://nord.gouv.fr/icpe-industries-apc-2022>) pendant une durée minimale de quatre mois.

Fait à Lille, le **01 AVR. 2022**

Pour le préfet du Nord et par délégation,  
La secrétaire générale adjointe



Amélie PUCCINELLI

# ANNEXE 1 – CAHIERS DES CHARGES

## CAHIER DES CHARGES ANNEXE A L'AGREMENT N°PR5900060D – CENTRE VHU

1° Les opérations de dépollution suivantes sont réalisées avant tout autre traitement du véhicule hors d'usage :

- les batteries, les pots catalytiques et les réservoirs de gaz liquéfiés sont retirés ;
- les éléments filtrants contenant des fluides, comme, par exemple, les filtres à huiles et les filtres à carburants, sont retirés à moins qu'ils ne soient nécessaires pour la réutilisation du moteur ;
- les composants susceptibles d'exploser, y compris les airbags et les prétensionneurs sont retirés ou neutralisés ;
- les carburants, les huiles de carters, les huiles de transmission, les huiles de boîtes de vitesse, les huiles hydrauliques, les liquides de refroidissement, les liquides antigel et les liquides de freins ainsi que tout autre fluide présent dans le véhicule hors d'usage sont retirés, et stockés séparément le cas échéant, notamment en vue d'être collectés, à moins qu'ils ne soient nécessaires pour la réutilisation des parties de véhicule concernées ;
- le retrait, la récupération et le stockage de l'intégralité des fluides frigorigènes sont obligatoires en vue de leur traitement ;
- les filtres et les condensateurs contenant des polychlorobiphényles (PCB) et des polychloroterphényles (PCT) sont retirés suivant les indications fournies par les constructeurs automobiles sur la localisation de ces équipements dans les modèles de véhicules concernés de leurs marques ;
- les composants recensés comme contenant du mercure sont retirés suivant les indications fournies par les constructeurs automobiles sur la localisation de ces équipements dans les modèles de véhicules concernés de leurs marques ;
- les pneumatiques sont démontés de manière à préserver leur potentiel de réutilisation ou de valorisation.

2° Les éléments suivants sont extraits du véhicule :

- composants métalliques contenant du cuivre, de l'aluminium, du magnésium sauf si le centre VHU peut justifier que ces composants sont séparés du véhicule par un autre centre VHU ou un broyeur agréé ;
- composants volumineux en matière plastique (pare-chocs, tableaux de bord, récipients de fluides, etc.), sauf si le centre VHU peut justifier que ces composants sont séparés du véhicule par un autre centre VHU ou un broyeur agréé de manière à pouvoir réellement être recyclés en tant que matériaux ;
- verre, sauf si le centre VHU peut justifier qu'il est séparé du véhicule par un autre centre VHU, en totalité à partir du 1er juillet 2013.

3° L'exploitant du centre VHU est tenu de contrôler l'état des composants et éléments démontés en vue de leur réutilisation et d'assurer, le cas échéant, leur traçabilité par l'apposition d'un marquage approprié, lorsqu'il est techniquement possible. Les pièces destinées à la réutilisation peuvent être mises sur le marché sous réserve de respecter les réglementations spécifiques régissant la sécurité de ces pièces ou, à défaut, l'obligation générale de sécurité définie par l'article L. 221-1 du code de la consommation.

La vente aux particuliers de composants à déclenchement pyrotechnique est interdite.

Les opérations de stockage sont effectuées de façon à ne pas endommager les composants et éléments réutilisables ou valorisables, ou contenant des fluides.

Seul le personnel du centre VHU est autorisé à accéder aux véhicules hors d'usage avant les opérations de dépollution visées au 1° du présent article.

4° L'exploitant du centre VHU est tenu de ne remettre :

- les véhicules hors d'usage traités préalablement dans ses installations, qu'à un broyeur agréé ou, sous sa responsabilité, à un autre centre VHU agréé ou à toute autre installation de traitement autorisée à cet effet « dans un autre Etat membre de l'Union européenne ou dans un autre Etat, dès lors que le transfert de ces déchets hors du territoire national est réalisé conformément aux dispositions du règlement (CE) n° 1013/2006 du Parlement européen et du Conseil du 14 juin 2006 concernant les transferts de déchets. » ;
- les déchets issus du traitement des véhicules hors d'usage qu'à des installations respectant les dispositions de l'article R. 543-161 du code de l'environnement.

5° L'exploitant du centre VHU est tenu de communiquer chaque année au préfet du département dans lequel l'installation est exploitée, et à l'Agence de l'environnement et de la maîtrise de l'énergie, sous forme électronique à partir de 2013, la déclaration prévue par l'application du 5° de l'article R. 543-164 du code de l'environnement.

Cette déclaration comprend :

- a) Les informations sur les certifications obtenues notamment dans le domaine de l'environnement, de l'hygiène, de la sécurité, du service et de la qualité ;
- b) Le nombre et le tonnage des véhicules pris en charge ;
- c) L'âge moyen des véhicules pris en charge ;
- d) La répartition des véhicules pris en charge par marque et modèle ;
- e) Le nombre et le tonnage de véhicules hors d'usage préalablement traités remis, directement ou via d'autres centres VHU agréés, à des broyeurs agréés, et répartis par broyeur agréé destinataire ;
- f) Le tonnage de produits et déchets issus du traitement des véhicules hors d'usage remis à des tiers ;
- g) Les taux de réutilisation et recyclage et réutilisation et valorisation atteints ;
- h) Les nom et coordonnées de l'organisme tiers désigné au 15° du présent cahier des charges ;
- i) Le cas échéant, le nom du ou des réseau(x) de producteur(s) de véhicules dans lequel s'inscrit le centre VHU.

Lorsqu'un transfert de véhicule(s) hors d'usage est opéré entre deux centres VHU agréés, l'obligation de déclarer au sens du 5° de l'article R. 543-164 du code de l'environnement pèse sur l'exploitant du premier centre VHU agréé qui a pris en charge le véhicule. Dans ce cas, le deuxième centre VHU agréé a l'obligation de communiquer au premier centre VHU agréé les données nécessaires à ce dernier pour répondre à son obligation de déclarer au sens du 5° de l'article R. 543-164 du code de l'environnement.

La communication de ces informations pour l'année n intervient au plus tard le 31 mars de l'année n + 1.

Le contenu de la déclaration est vérifié et validé par l'organisme tiers désigné au 15° du présent cahier des charges avant le 31 août de l'année n + 1. A partir de 2013, l'organisme tiers réalise également une validation en ligne de la déclaration.

L'Agence de l'environnement et de la maîtrise de l'énergie délivre un récépissé de déclaration. La fourniture de ce récépissé est une des conditions nécessaires au maintien de l'agrément préfectoral.

6° L'exploitant du centre VHU doit tenir à la disposition des opérateurs économiques avec lesquels il collabore, ou avec lesquels il souhaite collaborer, ses performances en matière de réutilisation et recyclage et de réutilisation et valorisation des véhicules hors d'usage.

7° L'exploitant du centre VHU doit tenir à la disposition de l'instance définie à l'article R. 543-157-1 du code de l'environnement les données comptables et financières permettant à cette instance d'évaluer l'équilibre économique de la filière.

8° L'exploitant du centre VHU est tenu de se conformer aux dispositions de l'article R. 322-9 du code de la route lorsque le véhicule est pris en charge pour destruction, et notamment de délivrer au détenteur du véhicule hors d'usage un certificat de destruction au moment de l'achat.

9° L'exploitant du centre VHU est tenu de constituer, le cas échéant, une garantie financière, dans les conditions prévues à l'article L. 516-1 du code de l'environnement.

10° L'exploitant du centre VHU est tenu de se conformer aux dispositions relatives aux sites de traitement et de stockage des véhicules et des fluides, matériaux ou composants extraits de ces véhicules, suivantes :

- les emplacements affectés à l'entreposage des véhicules hors d'usage sont aménagés de façon à empêcher toute pénétration dans le sol des différents liquides que ces véhicules peuvent contenir ;
- les emplacements affectés à l'entreposage des véhicules hors d'usage non dépollués sont revêtus, pour les zones appropriées comprenant a minima les zones affectées à l'entreposage des véhicules à risque ainsi que les zones affectées à l'entreposage des véhicules en attente d'expertise par les assureurs, de surfaces imperméables avec dispositif de collecte des fuites, décanteurs et épurateurs-dégraissers. « L'empilement de véhicules sur ces emplacements est interdit, sauf s'il est utilisé des rayonnages cantilevers ;
- les emplacements affectés au démontage et à l'entreposage des moteurs, des pièces susceptibles de contenir des fluides, des pièces métalliques enduites de graisses, des huiles, produits pétroliers, produits chimiques divers sont revêtus de surfaces imperméables, lorsque ces pièces et produits ne sont pas

eux-mêmes contenus dans des emballages parfaitement étanches et imperméables, avec dispositif de rétention ;

- les batteries, les filtres et les condensateurs contenant des polychlorobiphényles (PCB) et des polychloroterphényles (PCT) sont entreposés dans des conteneurs appropriés ;
- les fluides extraits des véhicules hors d'usage (carburants, huiles de carters, huiles de boîtes de vitesse, huiles de transmission, huiles hydrauliques, liquides de refroidissement, liquides antigel, liquides de freins, acides de batteries, fluides de circuits d'air conditionné et tout autre fluide contenu dans les véhicules hors d'usage) sont entreposés dans des réservoirs appropriés, le cas échéant séparés, dans des lieux dotés d'un dispositif de rétention ;
- les pneumatiques usagés sont entreposés dans des conditions propres à prévenir le risque d'incendie, à favoriser leur réutilisation, leur recyclage ou leur valorisation, et dans les régions concernées par la dengue et autres maladies infectieuses tropicales, à prévenir le risque de prolifération des moustiques ;
- les eaux issues des emplacements affectés au démontage des moteurs et pièces détachées, mentionnées ci-dessus, y compris les eaux de pluie ou les liquides issus de déversements accidentels, sont récupérées et traitées avant leur rejet dans le milieu naturel, notamment par passage dans un décanteur-déshuileur ou tout autre dispositif d'effet jugé équivalent par l'inspection des installations classées ; le traitement réalisé doit assurer que le rejet des eaux dans le milieu naturel n'entraînera pas de dégradation de celui-ci ;
- le demandeur tient le registre de police défini au chapitre Ier du titre II du livre III de la partie réglementaire du code pénal.

11° En application du 12° de l'article R. 543-164 du code de l'environnement susvisé, l'exploitant du centre VHU est tenu de justifier de l'atteinte d'un taux de réutilisation et de recyclage minimum des matériaux issus des véhicules hors d'usage, en dehors des métaux, des batteries et des fluides issus des opérations de dépollution, de 3,5 % de la masse moyenne des véhicules et d'un taux de réutilisation et de valorisation minimum de 5 % de la masse moyenne des véhicules, y compris par le biais d'une coopération avec d'autres centres VHU agréés ;

12° En application du 12° de l'article R. 543-164 du code de l'environnement susvisé, l'exploitant du centre VHU est également tenu de justifier de l'atteinte d'un taux de réutilisation et de recyclage minimum des matériaux issus des véhicules hors d'usage participant à l'atteinte des objectifs fixés à l'article R. 543-160, y compris par le biais d'une coopération avec les autres opérateurs économiques : en particulier, il s'assure que les performances des broyeurs à qui il cède les véhicules hors d'usage qu'il a traités, ajoutées à ses propres performances, permettent l'atteinte des taux mentionnés à l'article R. 543-160 du code de l'environnement.

13° L'exploitant du centre VHU est tenu d'assurer la traçabilité des véhicules hors d'usage, notamment en établissant en trois exemplaires un bordereau de suivi mentionnant les numéros d'ordre des carcasses de véhicules hors d'usage correspondants aux numéros se trouvant dans le livre de police, ainsi que les tonnages associés (modèle en annexe III de l'arrêté du 02/05/2012 relatif aux agréments des exploitants des centres VHU et aux agréments des exploitants des installations de broyage de véhicules hors d'usage). Un exemplaire du bordereau est conservé par le centre VHU, les deux autres exemplaires étant envoyés au broyeur avec le ou les lot(s) de véhicules hors d'usage préalablement traités correspondants.

14° L'exploitant du centre VHU est tenu de disposer de l'attestation de capacité mentionnée à l'article R. 543-99 du code de l'environnement. Cette attestation est de catégorie V conformément à l'annexe I de l'arrêté du 30 juin 2008 susvisé.

15° L'exploitant du centre VHU fait procéder chaque année à une vérification de la conformité de son installation aux dispositions du cahier des charges annexé à son agrément par un organisme tiers accrédité pour un des référentiels suivants :

- vérification de l'enregistrement dans le cadre du système communautaire de management environnemental et d'audit (EMAS) défini par le règlement (CE) n° 761/2001 du Parlement européen et du Conseil du 19 mars 2001 ou certification d'un système de management environnemental conforme à la norme internationale ISO 14001 ;
- certification de service selon le référentiel « traitement et valorisation des véhicules hors d'usage et de leurs composants » déposé par SGS QUALICERT ;
- certification de service selon le référentiel CERTIREC concernant les entreprises du recyclage déposé par le Bureau Veritas Certification.

Les résultats de cette vérification sont transmis au préfet du département dans lequel se situe l'installation.



## **CAHIER DES CHARGES ANNEXE A L'AGREMENT N°PR59000004B – BROYEUR VHU**

Conformément à l'article R. 543-165 du code de l'environnement :

1° Le broyeur est tenu de ne prendre en charge que les véhicules hors d'usage qui ont été préalablement traités par un centre VHU agréé. Il est ainsi tenu de refuser tout véhicule hors d'usage pour lequel les opérations prévues à l'annexe I de l'arrêté ministériel du 2 mai 2012 relatif aux agréments des exploitants des centres VHU et aux agréments des exploitants des installations de broyage de véhicules hors d'usage n'ont pas été préalablement réalisées.

2° Le broyeur est tenu de broyer les véhicules hors d'usage préalablement traités par un centre VHU agréé.

A cette fin, il doit disposer d'un équipement de fragmentation des véhicules hors d'usage préalablement traités et de tri permettant la séparation sur site des métaux ferreux des autres matériaux.

3° Le broyeur a l'obligation de ne remettre les déchets issus du broyage des véhicules hors d'usage préalablement traités par un centre VHU agréé qu'à des installations respectant les dispositions de l'article R. 543-161 du code de l'environnement.

4° Le broyeur est tenu de communiquer chaque année au préfet du département dans lequel l'installation est exploitée, et à l'Agence de l'environnement et de la maîtrise de l'énergie, sous forme électronique à partir de 2013, la déclaration prévue par l'application du 4 de l'article R. 543-165 du code de l'environnement.

Cette déclaration comprend :

- a) Les informations sur les certifications obtenues notamment dans le domaine de l'environnement, de l'hygiène, de la sécurité, du service et de la qualité ;
- b) Le nombre, le tonnage et l'origine des véhicules préalablement traités par des centres VHU agréés pris en charge, répartis par centre VHU agréé d'origine ;
- c) Le tonnage de produits ou déchets issus du traitement des véhicules hors d'usage préalablement traités par des centres VHU agréés, remis à des tiers avec le nom et les coordonnées des tiers et la nature de l'éventuelle valorisation des produits et déchets effectuée par ces tiers ;
- d) Les résultats de l'évaluation prévue au 9° ;
- e) Les taux de réutilisation et recyclage et réutilisation et valorisation atteints.

La communication de ces informations pour l'année n intervient au plus tard le 31 mars de l'année n + 1.

Le contenu de la déclaration est vérifié et validé par l'organisme tiers désigné au 13° du présent article avant le 31 août de l'année n + 1. A partir de 2013, l'organisme tiers réalise également une validation en ligne de la déclaration.

L'Agence de l'environnement et de la maîtrise de l'énergie délivre un récépissé de déclaration. La fourniture de ce récépissé est une des conditions nécessaires au maintien de l'agrément préfectoral.

5° Le broyeur doit tenir à la disposition des opérateurs économiques avec lesquels il collabore, ou avec lesquels il souhaite collaborer, ses performances en matière de réutilisation et recyclage et de réutilisation et valorisation des véhicules hors d'usage.

6° Le broyeur doit tenir à la disposition de l'instance définie à l'article R. 543-157-1 du code de l'environnement les données comptables et financières permettant à cette instance d'évaluer l'équilibre économique de la filière.

7° Le broyeur est tenu de constituer, le cas échéant, une garantie financière, dans les conditions prévues à l'article L. 516-1 du code de l'environnement.

8° Le broyeur doit se conformer aux dispositions relatives au stockage des véhicules et des matériaux issus du broyage de ces véhicules, suivantes :

- les emplacements utilisés pour le dépôt des véhicules hors d'usage préalablement traités par des centres VHU agréés et le dépôt des déchets et produits issus du broyage de ces véhicules sont aménagés de façon à empêcher toute pénétration dans le sol des différents liquides résiduels que ces véhicules, déchets ou produits pourraient encore contenir malgré l'étape de dépollution des véhicules hors d'usage assurée par les centres VHU agréés ;

- les eaux issues des emplacements mentionnés ci-dessus, y compris les eaux de pluie ou les liquides issus de déversements accidentels, sont récupérées et traitées avant leur rejet dans le milieu naturel, notamment par passage dans un décanteur-déshuileur ou tout autre dispositif d'effet jugé équivalent par l'inspection des installations classées ; le traitement réalisé doit assurer que le rejet des eaux dans le milieu naturel n'entraînera pas de dégradation de celui-ci ;
- les opérations de stockage sont effectuées de façon à ne pas endommager les composants et éléments valorisables ;
- le demandeur tient le registre de police défini au chapitre Ier du titre II du livre III de la partie réglementaire du code pénal.

9° Le broyeur est tenu de procéder, au moins tous les trois ans, à une évaluation de la performance de son processus industriel de séparation des métaux ferreux et des autres matières ainsi que de traitement des résidus de broyage issus de véhicules hors d'usage, en distinguant, le cas échéant, les opérations réalisées en aval de son installation y compris celles effectuées par des installations de tri postbroyage ; cette évaluation est réalisée suivant un cahier des charges applicable à l'ensemble des broyeurs élaboré par l'Agence de l'environnement et de la maîtrise de l'énergie et approuvé par le ministère chargé de l'environnement.

10° En application du 10° de l'article R. 543-165 du code de l'environnement susvisé, le broyeur est tenu de justifier de l'atteinte d'un taux de réutilisation et de recyclage minimum et d'un taux de réutilisation et de valorisation minimum des véhicules hors d'usage, en dehors des métaux, respectivement de 3,5 % de la masse moyenne des VHU et de 6 % de la masse moyenne des VHU.

11° En application du 10° de l'article R. 543-165 du code de l'environnement susvisé, le broyeur est également tenu de justifier de l'atteinte d'un taux de réutilisation et de recyclage minimum et d'un taux de réutilisation et de valorisation minimum des véhicules hors d'usage participant à l'atteinte des objectifs fixés à l'article R. 543-160 y compris par le biais d'une coopération avec les autres opérateurs économiques : en particulier, il s'assure que les performances des centres VHU à qui il achète les véhicules hors d'usage préalablement traités, ajoutées à ses propres performances, permettent l'atteinte des taux mentionnés à l'article R. 543-160 du code de l'environnement.

12° Le broyeur est tenu de se conformer aux prescriptions imposées en matière de traçabilité des véhicules hors d'usage, et notamment de confirmer, en renvoyant l'un des exemplaires du bordereau de suivi au centre VHU agréé ayant assuré la prise en charge initiale des véhicules hors d'usage (modèle en annexe III de l'arrêté du 02 mai 2012 relatif aux agréments des exploitants des centres VHU et aux agréments des exploitants des installations de broyage de véhicules hors d'usage), la destruction effective des véhicules hors d'usage préalablement traités par ce centre VHU agréé, dans un délai de quinze jours à compter de la date de leur broyage.

13° Le broyeur fait procéder chaque année à une vérification de la conformité de son installation aux dispositions du cahier des charges annexé à son agrément par un organisme tiers accrédité pour un des référentiels suivants:

- vérification de l'enregistrement dans le cadre du système communautaire de management environnemental et d'audit (EMAS) défini par le règlement (CE) n° 761/2001 du Parlement européen et du Conseil du 19 mars 2001 ou certification d'un système de management environnemental conforme à la norme internationale ISO 14001 ;
- certification de service selon le référentiel « traitement et valorisation des véhicules hors d'usage et de leurs composants » déposé par SGS QUALICERT ;
- certification de service selon le référentiel CERTIREC concernant les entreprises du recyclage déposé par le bureau Veritas Certification.

Les résultats de cette vérification sont transmis au préfet du département dans lequel se situe l'installation.

VU POUR ETRE ANNEXE  
à mon acte en date du 1<sup>er</sup> AVR. 2022

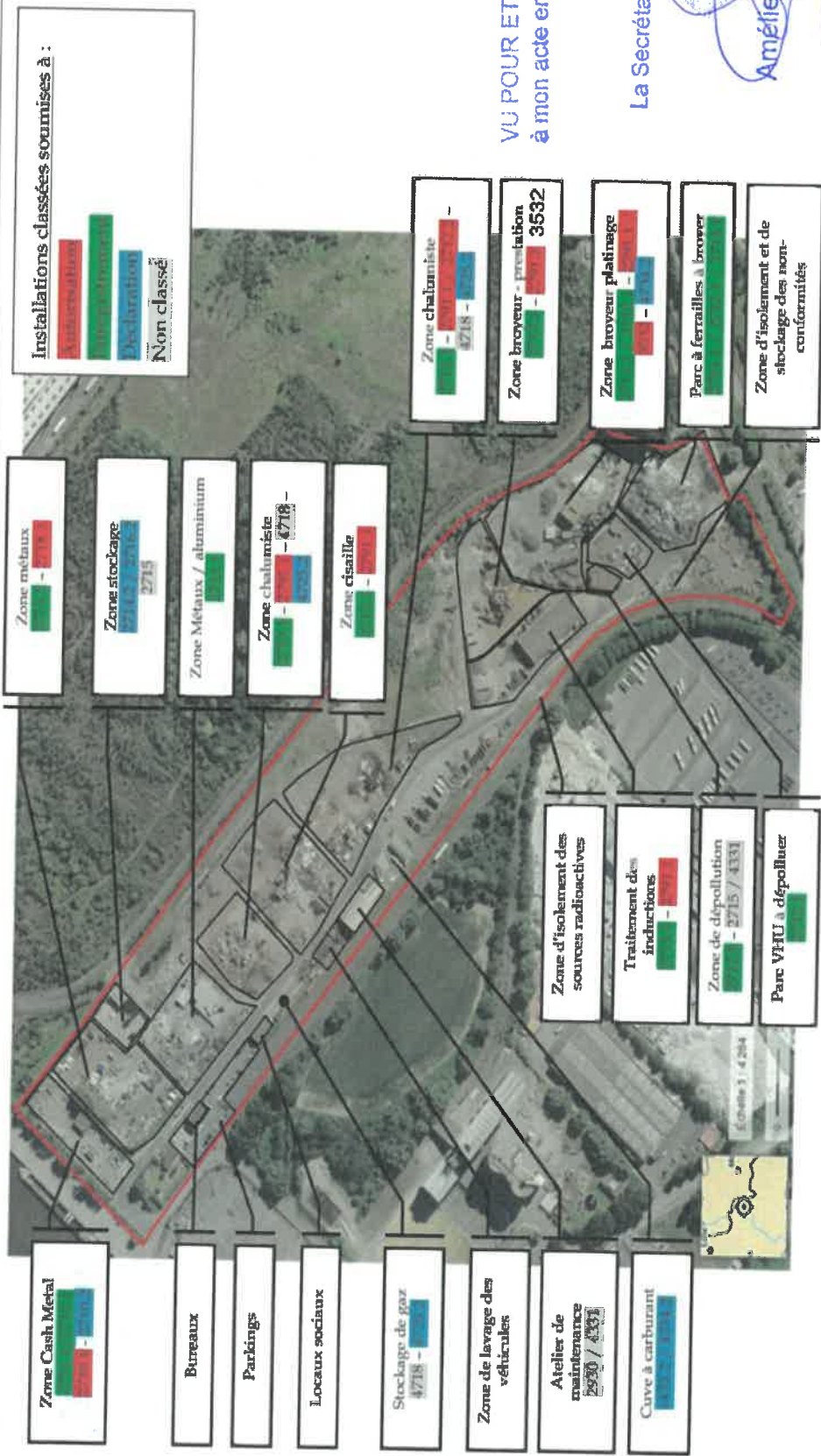
La Secrétaire Générale Adjointe

Amélie PUCCINELLI

# ANNEXE 2 – PLAN DU SITE SELON LES RUBRIQUES ICPE



## PLAN SAINT SAULVE – Selon rubriques ICPE



VU POUR ETRE ANNEXE  
à mon acte en date du 01 AVR. 2022

La Secrétaire Générale Adjointe

*Amélie PUCCINELLI*

Mise à jour : 18/03/2021